



บริษัท ปตท. จำกัด (มหาชน)

รายงานผลการปฏิบัติตามมาตรการป้องกันและแก้ไขผลกระทบสิ่งแวดล้อม
และมาตรการติดตามตรวจสอบผลกระทบสิ่งแวดล้อม (ระยะก่อสร้าง)
โครงการท่อส่งก๊าซธรรมชาติบนบกเส้นที่ 5 (ระยะที่ 2 และ 3)

ภาคผนวก

จัดเตรียมโดย



บริษัท เอ็นทิก จำกัด



บริษัท ปตท. จำกัด (มหาชน)

รายงานผลการปฏิบัติตามมาตรการป้องกันและแก้ไขผลกระทบสิ่งแวดล้อม
และมาตรการติดตามตรวจสอบผลกระทบสิ่งแวดล้อม (ระยะก่อสร้าง)
โครงการท่อส่งก๊าซธรรมชาติบนบกเส้นที่ 5 (ระยะที่ 2 และ 3)

ภาคผนวก 1

หนังสือแจ้งผลการพิจารณารายงานการวิเคราะห์ผลกระทบสิ่งแวดล้อมและ
แผนปฏิบัติการด้านสิ่งแวดล้อมที่เห็นชอบ
ในรายงานผลการวิเคราะห์ผลกระทบสิ่งแวดล้อม

จัดเตรียมโดย



บริษัท เอ็นทิด จำกัด



บริษัท ปตท. จำกัด (มหาชน)

รายงานผลการปฏิบัติตามมาตรการป้องกันและแก้ไขผลกระทบสิ่งแวดล้อม
และมาตรการติดตามตรวจสอบผลกระทบสิ่งแวดล้อม (ระยะก่อสร้าง)
โครงการท่อส่งก๊าซธรรมชาติบนบกเส้นที่ 5 (ระยะที่ 2 และ 3)

ภาคผนวก 1-1

หนังสือแจ้งผลการพิจารณารายงานการวิเคราะห์ผลกระทบสิ่งแวดล้อม

จัดเตรียมโดย



บริษัท เอ็นทิก จำกัด

วทท. รับที่ 162 ลงวันที่ 2 / 5 / 60 เวลา 5.00



บริษัท ปตท. จำกัด (มหาชน)
เลขที่รับที่ 2250
วันที่ 1 ก.ค. 60
เวลา 13.00

ที่ ทส ๑๐๐๙๗/ ๙๒๒๙

สำนักงานนโยบายและแผน
ทรัพยากรธรรมชาติและสิ่งแวดล้อม
ถนนพระรามที่ ๖ แขวงสามเสนใน
เขตพญาไท กรุงเทพฯ ๑๐๕๐๐

๒๔ กรกฎาคม ๒๕๖๐

เรื่อง แจ้งผลการพิจารณารายงานการวิเคราะห์ผลกระทบสิ่งแวดล้อม โครงการก่อสร้างท่าอากาศยานนานาชาติบนบก
เส้นที่ ๕ ของบริษัท ปตท. จำกัด (มหาชน)

เรียน กรรมการผู้จัดการใหญ่บริษัท ปตท. จำกัด (มหาชน)

อ้างถึง หนังสือบริษัท ปตท. จำกัด (มหาชน) ที่ ๘๐๐๐๑๔๐๔/๒๓๖/๒๕๖๐ ลงวันที่ ๘ มิถุนายน ๒๕๖๐

ตามหนังสือที่อ้างถึง บริษัท ปตท. จำกัด (มหาชน) ได้เสนอรายงานชี้แจงข้อมูลเพิ่มเติม ครั้งที่ ๒
ประกอบการพิจารณารายงานการวิเคราะห์ผลกระทบสิ่งแวดล้อม โครงการก่อสร้างท่าอากาศยานนานาชาติบนบกเส้นที่ ๕
ของบริษัท ปตท. จำกัด (มหาชน) ตั้งอยู่ที่จังหวัดระยอง จังหวัดชลบุรี จังหวัดฉะเชิงเทรา จังหวัดปราจีนบุรี
กรุงเทพมหานคร จังหวัดปทุมธานี จังหวัดพระนครศรีอยุธยา และจังหวัดนนทบุรี ฉบับเดือนมิถุนายน ๒๕๖๐
จัดทำรายงานโดยบริษัท เอ็นไวรอนซ์ จำกัด ให้สำนักงานนโยบายและแผนทรัพยากรธรรมชาติและสิ่งแวดล้อม
พิจารณา ความละเอียดแจ้งแล้ว นั้น

สำนักงานนโยบายและแผนทรัพยากรธรรมชาติและสิ่งแวดล้อม ได้พิจารณารายงาน
ดังกล่าว เสนอคณะกรรมการผู้ชำนาญการพิจารณารายงานการวิเคราะห์ผลกระทบสิ่งแวดล้อม ด้านโรงไฟฟ้า
พลังความร้อนตามลำดับขั้นตอนการพิจารณา และในการประชุมครั้งที่ ๓๐/๒๕๖๐ เมื่อวันที่ ๒๗ มิถุนายน
๒๕๖๐ คณะกรรมการผู้ชำนาญการฯ มีมติเห็นว่ารายงานการวิเคราะห์ผลกระทบสิ่งแวดล้อม โครงการก่อสร้างท่า
อากาศยานนานาชาติบนบกเส้นที่ ๕ ของบริษัท ปตท. จำกัด (มหาชน) ตั้งอยู่ที่จังหวัดระยอง จังหวัดชลบุรี จังหวัด
ฉะเชิงเทรา จังหวัดปราจีนบุรี กรุงเทพมหานคร จังหวัดปทุมธานี จังหวัดพระนครศรีอยุธยา และจังหวัด
นนทบุรี มีข้อมูลเพียงพอ สำหรับการพิจารณาของคณะกรรมการสิ่งแวดล้อมแห่งชาติ โดยให้บริษัท ปตท. จำกัด
(มหาชน) รวบรวมข้อมูลในรายงานฯ และข้อมูลที่ได้ชี้แจงเพิ่มเติมทุกฉบับ รวมทั้งข้อมูลที่ปรับปรุงแก้ไขตาม
ข้อคิดเห็นของคณะกรรมการผู้ชำนาญการพิจารณารายงานการวิเคราะห์ผลกระทบสิ่งแวดล้อม ด้านโรงไฟฟ้า
พลังความร้อน จัดทำเป็นรายงานฯ ฉบับสมบูรณ์ เสนอให้สำนักงานนโยบายฯ เพื่อนำเสนอคณะกรรมการ
สิ่งแวดล้อมแห่งชาติต่อไป ในการนี้ สำนักงานนโยบายฯ จึงขอให้บริษัท ปตท. จำกัด (มหาชน) พิจารณา
ดำเนินการตามมติคณะกรรมการผู้ชำนาญการฯ ดังกล่าวด้วย

จึงเรียนมาเพื่อโปรดพิจารณาดำเนินการต่อไป

1/

นาง อ.ก.พ.

ขอแสดงความนับถือ

[Redacted Signature]

[Redacted Signature]

1/ ส.ค. ๖๐

สำนักวิเคราะห์ผลกระทบสิ่งแวดล้อม

โทรศัพท์ ๐ ๒๒๖๕ ๖๖๒๕

โทรสาร ๐ ๒๒๖๕ ๖๖๒๖

รองเลขาธิการฯ สผ.ปฏิบัติราชการแทน

เลขาธิการสำนักงานนโยบายและแผนทรัพยากรธรรมชาติและสิ่งแวดล้อม

ที่ ทส (กกวล) ๑๐๐๕ / ว ๑๒๕๕๑



คณะกรรมการสิ่งแวดล้อมแห่งชาติ
สำนักงานนโยบายและแผน
ทรัพยากรธรรมชาติและสิ่งแวดล้อม
ถนนพระรามที่ ๖ แขวงสามเสนใน
เขตพญาไท กรุงเทพฯ ๑๐๕๐๐

๒๕ กันยายน ๒๕๖๐

เรื่อง มติคณะกรรมการสิ่งแวดล้อมแห่งชาติ ครั้งที่ ๓/๒๕๖๐

เรียน กรรมการผู้จัดการใหญ่ บริษัท ปตท. จำกัด (มหาชน)

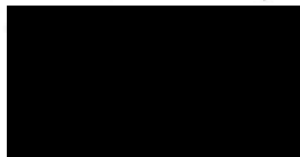
สิ่งที่ส่งมาด้วย มติการประชุมคณะกรรมการสิ่งแวดล้อมแห่งชาติ ครั้งที่ ๓/๒๕๖๐

สืบเนื่องจากการประชุมคณะกรรมการสิ่งแวดล้อมแห่งชาติ ครั้งที่ ๓/๒๕๖๐ เมื่อวันที่ ๖ กันยายน ๒๕๖๐ มีเรื่องที่เกี่ยวข้องกับบริษัท ปตท. จำกัด (มหาชน) จำนวน ๑ เรื่อง คือ วาระที่ ๔.๓ โครงการท่อส่งก๊าซธรรมชาติบนบก เส้นที่ ๕ ของบริษัท ปตท. จำกัด (มหาชน) ตั้งอยู่ที่จังหวัดระยอง จังหวัดชลบุรี จังหวัดฉะเชิงเทรา จังหวัดปราจีนบุรี กรุงเทพมหานคร จังหวัดปทุมธานี จังหวัดพระนครศรีอยุธยา และจังหวัดนนทบุรี

กระทรวงทรัพยากรธรรมชาติและสิ่งแวดล้อม ในฐานะฝ่ายเลขานุการคณะกรรมการสิ่งแวดล้อมแห่งชาติ จึงขอแจ้งมติการประชุมดังกล่าว ซึ่งคณะกรรมการฯ ได้พิจารณาและมีมติรับรองรายงานการประชุมแล้ว เมื่อวันที่ ๒๒ กันยายน ๒๕๖๐ ดังรายละเอียดตามสิ่งที่ส่งมาด้วย

จึงเรียนมาเพื่อโปรดทราบ และพิจารณาดำเนินการในส่วนที่เกี่ยวข้องต่อไป

ขอแสดงความนับถือ



ปลัดกระทรวงทรัพยากรธรรมชาติและสิ่งแวดล้อม
กรรมการและเลขานุการ

สำนักงานคณะกรรมการสิ่งแวดล้อมแห่งชาติ

โทร. ๐ ๒๒๖๕ ๖๖๑๐

โทรสาร ๐ ๒๒๖๕ ๖๖๐๒



กระดาษนี้ผลิตจากเยื่อเวียนทำใหม่ ร้อยละ ๑๐๐

รายงานการประชุม
คณะกรรมการสิ่งแวดล้อมแห่งชาติ ครั้งที่ ๗/๒๕๖๐
วันพุธที่ ๒ กันยายน พ.ศ. ๒๕๖๐ เวลา ๑๐.๐๐ น.
ณ อาคารสำนักงานนโยบายและแผนทรัพยากรธรรมชาติและสิ่งแวดล้อม

กรรมการผู้มาประชุม

๑.		ประธานกรรมการ
๒.		รองประธานกรรมการ คนที่ ๒
๓.		กรรมการ
๔.		กรรมการ
๕.		กรรมการ
๖.		กรรมการ
๗.		กรรมการ
๘.		กรรมการ
๙.		กรรมการ
๑๐.		กรรมการ
๑๑.		กรรมการ



๑๒.		กรรมการ
๑๓.		กรรมการ
๑๔.		กรรมการ
๑๕.		กรรมการ
๑๖.		กรรมการ
๑๗.		กรรมการ
๑๘.		กรรมการ
๑๙.		กรรมการ
๒๐.		กรรมการ
๒๑.		กรรมการและเลขานุการ

กรรมการผู้ลาประชุม

๑.		รองประธานกรรมการ คนที่ ๑
๒.		กรรมการ

ผู้เข้าร่วมประชุม

๑.		ผู้ช่วยรัฐมนตรีว่าการกระทรวงทรัพยากรธรรมชาติและสิ่งแวดล้อม
๒.		ผู้อำนวยการสำนักงานนโยบายปิโตรเลียมและปิโตรเคมี
๓.		แทน ปลัดกระทรวงพลังงาน
๔.		รองปลัดกระทรวงทรัพยากรธรรมชาติและสิ่งแวดล้อม
๕.		อธิบดีกรมควบคุมมลพิษ
๖.		อธิบดีกรมอุทยานแห่งชาติ สัตว์ป่า และพันธุ์พืช
๗.		รองเลขาธิการสำนักงานนโยบายและแผนทรัพยากรธรรมชาติและสิ่งแวดล้อม
๘.		รักษาราชการแทน เลขาธิการสำนักงานนโยบายและแผนทรัพยากรธรรมชาติและสิ่งแวดล้อม



๗.		รองอธิบดีกรมทรัพยากรน้ำ
๘.		แทน อธิบดีกรมทรัพยากรน้ำ
๙.		รองอธิบดีกรมทรัพยากรธรณี
๑๐.		แทน อธิบดีกรมทรัพยากรธรณี
๑๑.		รองอธิบดีกรมทรัพยากรน้ำบาดาล
๑๒.		แทน อธิบดีกรมทรัพยากรน้ำบาดาล
๑๓.		ผู้อำนวยการศูนย์สารสนเทศสิ่งแวดล้อม
๑๔.		แทน อธิบดีกรมส่งเสริมคุณภาพสิ่งแวดล้อม
๑๕.		ผู้อำนวยการสถาบันวิจัยและพัฒนาทรัพยากรทางทะเล ชายฝั่งทะเล และป่าชายเลน
๑๖.		แทน อธิบดีกรมทรัพยากรทางทะเลและชายฝั่ง
๑๗.		รองเลขาธิการสำนักงานนโยบายและแผนทรัพยากรธรรมชาติและสิ่งแวดล้อม
๑๘.		รองเลขาธิการสำนักงานนโยบายและแผนทรัพยากรธรรมชาติและสิ่งแวดล้อม
๑๙.		รองอธิบดีกรมควบคุมมลพิษ
๒๐.		รองอธิบดีกรมควบคุมมลพิษ
๒๑.		โฆษกกระทรวงทรัพยากรธรรมชาติและสิ่งแวดล้อม
๒๒.	คณะกรรมการรัฐมนตรี	จำนวน ๖ คน
๒๓.	คณะกรรมการว่าด้วยการกระทรวงทรัพยากรธรรมชาติและสิ่งแวดล้อม	จำนวน ๑ คน
๒๔.	เจ้าหน้าที่สำนักงานรัฐมนตรี กระทรวงทรัพยากรธรรมชาติและสิ่งแวดล้อม	จำนวน ๑ คน
๒๕.	เจ้าหน้าที่กระทรวงกลาโหม	จำนวน ๓ คน
๒๖.	เจ้าหน้าที่กระทรวงมหาดไทย	จำนวน ๔ คน
๒๗.	เจ้าหน้าที่กระทรวงอุตสาหกรรม	จำนวน ๔ คน
๒๘.	เจ้าหน้าที่กระทรวงสาธารณสุข	จำนวน ๒ คน
๒๙.	เจ้าหน้าที่กระทรวงเกษตรและสหกรณ์	จำนวน ๑ คน
๓๐.	เจ้าหน้าที่สำนักงานคณะกรรมการส่งเสริมการลงทุน	จำนวน ๑ คน
๓๑.	เจ้าหน้าที่สำนักงานคณะกรรมการพัฒนาการเศรษฐกิจและสังคมแห่งชาติ	จำนวน ๑ คน
๓๒.	เจ้าหน้าที่สำนักงานงบประมาณ	จำนวน ๒ คน
๓๓.	เจ้าหน้าที่กระทรวงพลังงาน	จำนวน ๑ คน
๓๔.	เจ้าหน้าที่กระทรวงศึกษาธิการ	จำนวน ๑ คน
๓๕.	เจ้าหน้าที่กรมทรัพยากรน้ำ	จำนวน ๑ คน
๓๖.	เจ้าหน้าที่กรมควบคุมมลพิษ	จำนวน ๑๔ คน
๓๗.	เจ้าหน้าที่กรมทรัพยากรธรณี	จำนวน ๒ คน
๓๘.	เจ้าหน้าที่กรมการขนส่งทางบก	จำนวน ๑ คน
๓๙.	เจ้าหน้าที่กรมอุทยานแห่งชาติ สัตว์ป่า และพันธุ์พืช	จำนวน ๓ คน
๔๐.	เจ้าหน้าที่สำนักงานปลัดกระทรวงทรัพยากรธรรมชาติและสิ่งแวดล้อม	จำนวน ๒ คน
๔๑.	เจ้าหน้าที่สำนักงานนโยบายและแผนทรัพยากรธรรมชาติและสิ่งแวดล้อม	จำนวน ๒๗ คน



ผู้เข้าร่วมชี้แจง

๑.

๒.

๓.

๔.

๕.

๖.

๗.

๘.

๙.

๑๐.

๑๑.

๑๒.

๑๓.

๑๔.

๑๕.

๑๖.

๑๗.

รองคณบดีฝ่ายนโยบายและแผน

คณะแพทยศาสตร์ศิริราชพยาบาล มหาวิทยาลัยมหิดล

หัวหน้าฝ่ายนโยบายและแผน

คณะแพทยศาสตร์ศิริราชพยาบาล มหาวิทยาลัยมหิดล

หัวหน้างานติดตามและประเมินผล

คณะแพทยศาสตร์ศิริราชพยาบาล มหาวิทยาลัยมหิดล

รองกรรมการผู้จัดการใหญ่บริหารความยั่งยืน และวิศวกรรมโครงการ
บริษัท ปตท. จำกัด (มหาชน)ผู้ช่วยกรรมการผู้จัดการใหญ่วิศวกรรมและบริหารโครงการ
บริษัท ปตท. จำกัด (มหาชน)ผู้จัดการฝ่ายจัดการสิ่งแวดล้อมโครงการ
บริษัท ปตท. จำกัด (มหาชน)ผู้ช่วยผู้จัดการใหญ่ (ฝ่ายสำนักกรรมการฯ)
บริษัท ทีพีโอ โพลีน จำกัดผู้ช่วยรองผู้จัดการใหญ่ (ฝ่ายเหมือง)
บริษัท ทีพีโอ โพลีน จำกัดรองอธิบดีกรมอุตสาหกรรมพื้นฐานและการเหมืองแร่
กรมอุตสาหกรรมพื้นฐานและการเหมืองแร่ผู้อำนวยการสำนักบริหารสิ่งแวดล้อม
กรมอุตสาหกรรมพื้นฐานและการเหมืองแร่กรรมการบริษัท
บริษัท ชลประทานซีเมนต์ จำกัด (มหาชน)ผู้จัดการฝ่ายเหมืองหิน
บริษัท ชลประทานซีเมนต์ จำกัด (มหาชน)ผู้จัดการฝ่ายบริหารโรงงานชะอำ
บริษัท ชลประทานซีเมนต์ จำกัด (มหาชน)

รองผู้ว่าการ (ฝ่ายวิชาการ)

รักษาการแทนผู้ว่าการการประปาส่วนภูมิภาค
การประปาส่วนภูมิภาคผู้อำนวยการฝ่ายควบคุมการก่อสร้าง
การประปาส่วนภูมิภาครองผู้ว่าการการรถไฟแห่งประเทศไทย
การรถไฟแห่งประเทศไทย

วิศวกร

การรถไฟแห่งประเทศไทย



เริ่มประชุมเวลา ๑๐.๐๐ น.

ระเบียบวาระที่ ๔ เรื่องเสนอเพื่อพิจารณา

๔.๓ โครงการท่อส่งก๊าซธรรมชาติบนบก เส้นที่ ๕ ของบริษัท ปตท. จำกัด (มหาชน) ตั้งอยู่ที่จังหวัดระยอง จังหวัดชลบุรี จังหวัดฉะเชิงเทรา จังหวัดปราจีนบุรี กรุงเทพมหานคร จังหวัดปทุมธานี จังหวัดพระนครศรีอยุธยา และจังหวัดนนทบุรี

กรรมการและเลขานุการ รายงานสรุปข้อที่ประชุมว่า ตามแผนพัฒนากำลังผลิตไฟฟ้าของประเทศไทย ปี พ.ศ. ๒๕๕๘ - ๒๕๗๙ (PDP 2515) พบว่า ความต้องการใช้ก๊าซธรรมชาติเป็นเชื้อเพลิง สำหรับรองรับการเพิ่มกำลังการผลิตของโรงไฟฟ้าต่างๆ มีแนวโน้มเพิ่มสูงขึ้น ตลอดจนแนวโน้มการผลิตก๊าซธรรมชาติจากแหล่งก๊าซธรรมชาติฝั่งตะวันออก ในสาธารณรัฐแห่งสหภาพเมียนมา เริ่มลดลง และไม่เพียงพอต่อความต้องการของประเทศไทย จึงต้องพึ่งพา LNG นำเข้ามากขึ้น ดังนั้น บริษัท ปตท. จำกัด (มหาชน) (ปตท.) จึงดำเนินโครงการท่อส่งก๊าซธรรมชาติบนบก เส้นที่ ๕ เพื่อรองรับการจัดส่งก๊าซฯ ไปยังโรงไฟฟ้าบางปะกง โรงไฟฟ้าวังน้อย และโรงไฟฟ้าพระนครใต้ เสริมสร้างเสถียรภาพของการจัดส่งก๊าซฯ จากฝั่งตะวันออกไปยังฝั่งตะวันตก และรองรับความต้องการใช้ก๊าซธรรมชาติของภาคอุตสาหกรรม และภาคขนส่ง ที่เพิ่มสูงขึ้นอย่างต่อเนื่อง โดยมีจุดเริ่มต้นโครงการที่ จังหวัดระยอง ไปยังจุดสิ้นสุดที่ จังหวัดนนทบุรี แนวท่อผ่าน ๘ จังหวัด ได้แก่ จังหวัดระยอง จังหวัดชลบุรี จังหวัดฉะเชิงเทรา จังหวัดปราจีนบุรี กรุงเทพมหานคร จังหวัดปทุมธานี จังหวัดพระนครศรีอยุธยา และจังหวัดนนทบุรี มีระยะทางประมาณ ๔๑๕ กิโลเมตร โดยเป็นท่อส่งก๊าซฯ ขนาดเส้นผ่านศูนย์กลาง ๔๒ นิ้ว ระยะทาง ๓๕๗ กิโลเมตร และขนาดเส้นผ่านศูนย์กลาง ๓๖ นิ้ว ระยะทาง ๕๘ กิโลเมตร

ปตท. ได้เสนอรายงานการวิเคราะห์ผลกระทบสิ่งแวดล้อมโครงการฯ ซึ่งคณะกรรมการผู้ชำนาญการฯ ด้านโรงไฟฟ้าพลังความร้อน ได้พิจารณา รวม ๓ ครั้ง โดยในการประชุมครั้งที่ ๓๐/๒๕๖๐ เมื่อวันที่ ๒๗ มิถุนายน ๒๕๖๐ มีมติเห็นว่า รายงานดังกล่าว มีข้อมูลเพียงพอสำหรับการพิจารณาของคณะกรรมการสิ่งแวดล้อมแห่งชาติ โดยให้ ปตท. รวบรวมข้อมูลในรายงานฯ และข้อมูลที่ได้ชี้แจงเพิ่มเติมทุกฉบับ รวมทั้งข้อมูลที่ปรับปรุงแก้ไขตามข้อคิดเห็นของคณะกรรมการผู้ชำนาญการฯ ด้านโรงไฟฟ้าพลังความร้อน จัดทำเป็นรายงานฯ ฉบับสมบูรณ์ เสนอให้สำนักงานนโยบายและแผนทรัพยากรธรรมชาติและสิ่งแวดล้อม นำเสนอคณะกรรมการสิ่งแวดล้อมแห่งชาติ ต่อไป ซึ่ง ปตท. ได้จัดส่งรายงานฉบับสมบูรณ์ เมื่อวันที่ ๓ สิงหาคม ๒๕๖๐

มาตรการป้องกันแก้ไขและลดผลกระทบสิ่งแวดล้อม และมาตรการติดตามตรวจสอบผลกระทบสิ่งแวดล้อมที่สำคัญ ได้แก่ การควบคุมคุณภาพอากาศและเสียง อาทิ การเปิดหน้าดินจะฝังกลบให้เร็วที่สุด การก่อสร้างที่มีเสียงดังให้ดำเนินการในช่วงกลางวัน การควบคุมความเร็วรถและปิดคลุมขณะขนส่งวัสดุ การตรวจสอบสภาพตลิ่ง คู คลอง และจัดเก็บวัสดุไม่ให้กีดขวางลำน้ำ จัดทำมวลชนสัมพันธ์ รับฟังความคิดเห็นและเรื่องร้องเรียนตลอดแนวเส้นทาง รวมทั้งให้มีการติดตามตรวจสอบคุณภาพอากาศ เสียง คุณภาพน้ำ และการสำรวจความคิดเห็นของประชาชนเกี่ยวกับผลกระทบที่ได้รับ และการแก้ไขปัญหาจากโครงการ

จึงเรียนเสนอที่ประชุมเพื่อโปรดพิจารณา

มติที่ประชุม

เห็นชอบตามความเห็นของคณะกรรมการผู้ชำนาญการพิจารณารายงานการวิเคราะห์ผลกระทบสิ่งแวดล้อม ด้านโรงไฟฟ้าพลังความร้อน ในการประชุมครั้งที่ ๓๐/๒๕๖๐ เมื่อวันที่ ๒๗ มิถุนายน ๒๕๖๐ ซึ่งให้ความเห็นต่อรายงานการวิเคราะห์ผลกระทบสิ่งแวดล้อม โครงการท่อส่งก๊าซธรรมชาติบนบกเส้นที่ ๕ ของบริษัท ปตท. จำกัด (มหาชน) ตั้งอยู่ที่จังหวัดระยอง จังหวัดชลบุรี จังหวัดฉะเชิงเทรา จังหวัดปราจีนบุรี กรุงเทพมหานคร จังหวัดปทุมธานี จังหวัดพระนครศรีอยุธยา และจังหวัดนนทบุรี เพื่อนำเสนอคณะรัฐมนตรี โดยให้บริษัท ปตท. จำกัด (มหาชน) ดำเนินการ ดังนี้



๑. ดำเนินการตามมาตรการป้องกันและแก้ไขผลกระทบสิ่งแวดล้อม และมาตรการติดตามตรวจสอบผลกระทบสิ่งแวดล้อมอย่างเคร่งครัด ตามที่กำหนดไว้ในรายงานการวิเคราะห์ผลกระทบสิ่งแวดล้อม โครงการก่อสร้างก๊าซธรรมชาติบนบกเส้นที่ ๕ ของบริษัท ปตท. จำกัด (มหาชน) ซึ่งผ่านการพิจารณาจากคณะกรรมการผู้ชำนาญการพิจารณารายงานการวิเคราะห์ผลกระทบสิ่งแวดล้อม ด้านโรงไฟฟ้าพลังความร้อน ในการประชุมครั้งที่ ๓๐/๒๕๖๐ เมื่อวันที่ ๒๗ มิถุนายน ๒๕๖๐

๒. รับผิดชอบในการขอจัดสรรงบประมาณ เพื่อดำเนินการตามมาตรการป้องกันและแก้ไขผลกระทบสิ่งแวดล้อม และมาตรการติดตามตรวจสอบผลกระทบสิ่งแวดล้อม ตามที่กำหนดไว้

๓. นำความเห็นของคณะกรรมการสิ่งแวดล้อมแห่งชาติเสนอคณะรัฐมนตรี เพื่อประกอบการพิจารณาตามมาตรา ๔๗ แห่งพระราชบัญญัติส่งเสริมและรักษาคุณภาพสิ่งแวดล้อมแห่งชาติ พ.ศ. ๒๕๓๕ ต่อไป

ทั้งนี้ คณะกรรมการสิ่งแวดล้อมแห่งชาติ ได้รับรองมติที่ประชุมดังกล่าว ในที่ประชุมแล้ว





บริษัท ปตท. จำกัด (มหาชน)

รายงานผลการปฏิบัติตามมาตรการป้องกันและแก้ไขผลกระทบสิ่งแวดล้อม
และมาตรการติดตามตรวจสอบผลกระทบสิ่งแวดล้อม (ระยะก่อสร้าง)
โครงการท่อส่งก๊าซธรรมชาติบนบกเส้นที่ 5 (ระยะที่ 2 และ 3)

ภาคผนวก 1-2

แผนปฏิบัติการด้านสิ่งแวดล้อมที่ได้รับความเห็นชอบในรายงาน
การวิเคราะห์ผลกระทบสิ่งแวดล้อม

จัดเตรียมโดย



บริษัท เอ็นทิก จำกัด

**มาตรการป้องกันและแก้ไขผลกระทบสิ่งแวดล้อม
และมาตรการติดตามตรวจสอบผลกระทบสิ่งแวดล้อม**

โครงการ โครงการก่อสร้างท่าเรือขนถ่ายสินค้าบนบกเส้นที่ 5
(การเปลี่ยนแปลงรายละเอียดโครงการ ในรายงานการวิเคราะห์ผลกระทบสิ่งแวดล้อม
โครงการก่อสร้างท่าเรือขนถ่ายสินค้าบนบกเส้นที่ 5 ครั้งที่ 3)

ของ บริษัท ปตท. จำกัด (มหาชน)

ตั้งอยู่ที่ จังหวัดระยอง จังหวัดชลบุรี จังหวัดฉะเชิงเทรา จังหวัดปราจีนบุรี กรุงเทพมหานคร
จังหวัดปทุมธานี จังหวัดพระนครศรีอยุธยา และจังหวัดนนทบุรี

โดย บริษัท ปตท. จำกัด (มหาชน)
555 ถนนวิภาวดีรังสิต เขตจตุจักร กรุงเทพมหานคร 10900
โทร. (02) 5372000 โทรสาร (02) 5373497

จัดทำโดย บริษัท เอ็นไวโรไซน์ จำกัด
เลขที่ 7 อาคารวิชั่น บิสิเนส ปาร์ค ชั้น 3 ซอยรามอินทรา 55/8 ถนนรามอินทรา
แขวงท่าแร้ง เขตบางเขน กรุงเทพมหานคร 10230
โทรศัพท์ (02) 3470154 – 5 โทรสาร (02) 3470156

ผู้ช่วยกรรมการผู้จัดการใหญ่
วิศวกรรมและบริหารโครงการ
บริษัท ปตท. จำกัด (มหาชน)

ผู้ช่วยกรรมการผู้จัดการใหญ่
ระบบท่าเรือขนถ่ายสินค้า
บริษัท ปตท. จำกัด (มหาชน)

ผู้อำนวยการสิ่งแวดล้อม
บริษัท เอ็นไวโรไซน์ จำกัด

โครงการส่งเสริมเกษตรชาติแบบพื้นที่ 5 ของบริษัท ปตท. จำกัด (มหาชน)

วัตถุประสงค์	รายละเอียด	ตัวชี้วัด	ระยะเวลา	ผู้รับผิดชอบ
1) พัฒนาระบบการดำเนินงาน	พัฒนาระบบการดำเนินงานให้มีประสิทธิภาพ โดยมีการติดตามประเมินผลอย่างต่อเนื่อง	การดำเนินงานตามแผน	ระยะยาว	ผู้อำนวยการ
2) พัฒนาระบบการดำเนินงาน	พัฒนาระบบการดำเนินงานให้มีประสิทธิภาพ โดยมีการติดตามประเมินผลอย่างต่อเนื่อง	การดำเนินงานตามแผน	ระยะยาว	ผู้อำนวยการ
3) พัฒนาระบบการดำเนินงาน	พัฒนาระบบการดำเนินงานให้มีประสิทธิภาพ โดยมีการติดตามประเมินผลอย่างต่อเนื่อง	การดำเนินงานตามแผน	ระยะยาว	ผู้อำนวยการ
4) พัฒนาระบบการดำเนินงาน	พัฒนาระบบการดำเนินงานให้มีประสิทธิภาพ โดยมีการติดตามประเมินผลอย่างต่อเนื่อง	การดำเนินงานตามแผน	ระยะยาว	ผู้อำนวยการ



PC: C597, C596, C595, PC: C510	PC: C597, C596, C595, PC: C510
PC: C597, C596, C595, PC: C510	PC: C597, C596, C595, PC: C510

00000000000000000000000000000000

01/27/2017 1 (of 5)

[illegible][illegible]

ตารางที่ ๑ (ต่อ)

<p>ชื่อโครงการ/ชื่อผลิตภัณฑ์</p>	<p>วัตถุประสงค์</p>	<p>รายละเอียดโครงการ/ผลิตภัณฑ์</p>	<p>ระยะเวลา</p>	<p>ผู้รับผิดชอบ</p>
<p>1. โครงการส่งเสริมการเรียนรู้</p>	<p>เพื่อส่งเสริมการเรียนรู้</p>	<p>จัดกิจกรรมการเรียนรู้</p>	<p>1 ปี</p>	<p>นางสาว...</p>
<p>2. โครงการส่งเสริมการเรียนรู้</p>	<p>เพื่อส่งเสริมการเรียนรู้</p>	<p>จัดกิจกรรมการเรียนรู้</p>	<p>1 ปี</p>	<p>นางสาว...</p>
<p>3. โครงการส่งเสริมการเรียนรู้</p>	<p>เพื่อส่งเสริมการเรียนรู้</p>	<p>จัดกิจกรรมการเรียนรู้</p>	<p>1 ปี</p>	<p>นางสาว...</p>
<p>4. โครงการส่งเสริมการเรียนรู้</p>	<p>เพื่อส่งเสริมการเรียนรู้</p>	<p>จัดกิจกรรมการเรียนรู้</p>	<p>1 ปี</p>	<p>นางสาว...</p>
<p>5. โครงการส่งเสริมการเรียนรู้</p>	<p>เพื่อส่งเสริมการเรียนรู้</p>	<p>จัดกิจกรรมการเรียนรู้</p>	<p>1 ปี</p>	<p>นางสาว...</p>
<p>6. โครงการส่งเสริมการเรียนรู้</p>	<p>เพื่อส่งเสริมการเรียนรู้</p>	<p>จัดกิจกรรมการเรียนรู้</p>	<p>1 ปี</p>	<p>นางสาว...</p>
<p>7. โครงการส่งเสริมการเรียนรู้</p>	<p>เพื่อส่งเสริมการเรียนรู้</p>	<p>จัดกิจกรรมการเรียนรู้</p>	<p>1 ปี</p>	<p>นางสาว...</p>
<p>8. โครงการส่งเสริมการเรียนรู้</p>	<p>เพื่อส่งเสริมการเรียนรู้</p>	<p>จัดกิจกรรมการเรียนรู้</p>	<p>1 ปี</p>	<p>นางสาว...</p>
<p>9. โครงการส่งเสริมการเรียนรู้</p>	<p>เพื่อส่งเสริมการเรียนรู้</p>	<p>จัดกิจกรรมการเรียนรู้</p>	<p>1 ปี</p>	<p>นางสาว...</p>



ผู้จัดทำรายงาน/ชื่อหน่วยงาน	ผู้สนับสนุน/ชื่อหน่วยงาน
นางสาวสุภาวดี นามะกุล นางสาวสุภาวดี นามะกุล	นางสาวสุภาวดี นามะกุล
นางสาวสุภาวดี นามะกุล	นางสาวสุภาวดี นามะกุล

© 2000 Blackwell Science Ltd, *Journal of Internal Medicine* 247: 101–108

ตารางที่ 1 (ต่อ)

[illegible][illegible]

Figure 2 (cont.)

[illegible]

1. *Explain the importance of the following factors in the development of a country's economy:*
 a. *Human resources*
 b. *Capital resources*
 c. *Technology*
 d. *Government policy*
 e. *Infrastructure*
 f. *Trade and international relations*
 g. *Education and health*
 h. *Environmental factors*
 i. *Political stability*
 j. *Legal system*
 k. *Religion and culture*
 l. *Geographical location*
 m. *Climate and weather*
 n. *Demographics*
 o. *History*
 p. *Language*
 q. *Religion*
 r. *Culture*
 s. *Traditions*
 t. *Customs*
 u. *Values*
 v. *Beliefs*
 w. *Attitudes*
 x. *Behaviors*
 y. *Skills*
 z. *Knowledge*
 aa. *Experiences*
 ab. *Interactions*
 ac. *Connections*
 ad. *Relationships*
 ae. *Networks*
 af. *Systems*
 ag. *Processes*
 ah. *Methods*
 ai. *Techniques*
 aj. *Approaches*
 ak. *Strategies*
 al. *Tactics*
 am. *Plans*
 an. *Programs*
 ao. *Projects*
 ap. *Initiatives*
 aq. *Efforts*
 ar. *Actions*
 as. *Deeds*
 at. *Works*
 au. *Tasks*
 av. *Jobs*
 aw. *Responsibilities*
 ax. *Obligations*
 ay. *Duties*
 az. *Functions*
 ba. *Roles*
 bb. *Positions*
 bc. *Titles*
 bd. *Names*
 be. *Labels*
 bf. *Designations*
 bg. *Descriptions*
 bh. *Definitions*
 bi. *Explanations*
 bj. *Clarifications*
 bk. *Elaborations*
 bl. *Details*
 bm. *Aspects*
 bn. *Features*
 bo. *Characteristics*
 bp. *Attributes*
 bq. *Qualities*
 br. *Quantities*
 bs. *Measures*
 bt. *Amounts*
 bu. *Levels*
 bv. *Stages*
 bw. *Phases*
 bx. *Periods*
 by. *Times*
 bz. *Durations*
 ca. *Intervals*
 cb. *Gaps*
 cc. *Spaces*
 cd. *Distances*
 ce. *Dimensions*
 cf. *Shapes*
 cg. *Forms*
 ch. *Structures*
 ci. *Frameworks*
 cj. *Models*
 ck. *Templates*
 cl. *Patterns*
 cm. *Styles*
 cn. *Modes*
 co. *Types*
 cp. *Categories*
 cq. *Groups*
 cr. *Classes*
 cs. *Orders*
 ct. *Series*
 cu. *Sequences*
 cv. *Progressions*
 cw. *Iterations*
 cx. *Cycles*
 cy. *Loops*
 cz. *Repetitions*
 da. *Revisions*
 db. *Updates*
 dc. *Changes*
 dd. *Modifications*
 de. *Alterations*
 df. *Adjustments*
 dg. *Corrections*
 dh. *Improvements*
 di. *Enhancements*
 dj. *Optimizations*
 dk. *Refinements*
 dl. *Polishes*
 dm. *Perfected*
 dn. *Completed*
 do. *Finished*
 dp. *Done*
 dq. *Accomplished*
 dr. *Completed*
 ds. *Finished*
 dt. *Done*
 du. *Accomplished*
 dv. *Completed*
 dw. *Finished*
 dx. *Done*
 dy. *Accomplished*
 dz. *Completed*
 ea. *Finished*
 eb. *Done*
 ec. *Accomplished*
 ed. *Completed*
 ee. *Finished*
 ef. *Done*
 eg. *Accomplished*
 eh. *Completed*
 ei. *Finished*
 ej. *Done*
 ek. *Accomplished*
 el. *Completed*
 em. *Finished*
 en. *Done*
 eo. *Accomplished*
 ep. *Completed*
 eq. *Finished*
 er. *Done*
 es. *Accomplished*
 et. *Completed*
 eu. *Finished*
 ev. *Done*
 ew. *Accomplished*
 ex. *Completed*
 ey. *Finished*
 ez. *Done*
 fa. *Accomplished*
 fb. *Completed*
 fc. *Finished*
 fd. *Done*
 fe. *Accomplished*
 ff. *Completed*
 fg. *Finished*
 fh. *Done*
 fi. *Accomplished*
 fj. *Completed*
 fk. *Finished*
 fl. *Done*
 fm. *Accomplished*
 fn. *Completed*
 fo. *Finished*
 fp. *Done*
 fq. *Accomplished*
 fr. *Completed*
 fs. *Finished*
 ft. *Done*
 fu. *Accomplished*
 fv. *Completed*
 fw. *Finished*
 fx. *Done*
 fy. *Accomplished*
 fz. *Completed*
 ga. *Finished*
 gb. *Done*
 gc. *Accomplished*
 gd. *Completed*
 ge. *Finished*
 gf. *Done*
 gg. *Accomplished*
 gh. *Completed*
 gi. *Finished*
 gj. *Done*
 gk. *Accomplished*
 gl. *Completed*
 gm. *Finished*
 gn. *Done*
 go. *Accomplished*
 gp. *Completed*
 gq. *Finished*
 gr. *Done*
 gs. *Accomplished*
 gt. *Completed*
 gu. *Finished*
 gv. *Done*
 gw. *Accomplished*
 gx. *Completed*
 gy. *Finished*
 gz. *Done*
 ha. *Accomplished*
 hb. *Completed*
 hc. *Finished*
 hd. *Done*
 he. *Accomplished*
 hf. *Completed*
 hg. *Finished*
 hh. *Done*
 hi. *Accomplished*
 hj. *Completed*
 hk. *Finished*
 hl. *Done*
 hm. *Accomplished*
 hn. *Completed*
 ho. *Finished*
 hp. *Done*
 hq. *Accomplished*
 hr. *Completed*
 hs. *Finished*
 ht. *Done*
 hu. *Accomplished*
 hv. *Completed*
 hw. *Finished*
 hx. *Done*
 hy. *Accomplished*
 hz. *Completed*
 ia. *Finished*
 ib. *Done*
 ic. *Accomplished*
 id. *Completed*
 ie. *Finished*
 if. *Done*
 ig. *Accomplished*
 ih. *Completed*
 ii. *Finished*
 ij. *Done*
 ik. *Accomplished*
 il. *Completed*
 im. *Finished*
 in. *Done*
 io. *Accomplished*
 ip. *Completed*
 iq. *Finished*
 ir. *Done*
 is. *Accomplished*
 it. *Completed*
 iu. *Finished*
 iv. *Done*
 iw. *Accomplished*
 ix. *Completed*
 iy. *Finished*
 iz. *Done*
 ja. *Accomplished*
 jb. *Completed*
 jc. *Finished*
 jd. *Done*
 je. *Accomplished*
 jf. *Completed*
 jg. *Finished*
 jh. *Done*
 ji. *Accomplished*
 jj. *Completed*
 jk. *Finished*
 jl. *Done*
 jm. *Accomplished*
 jn. *Completed*
 jo. *Finished*
 jp. *Done*
 jq. *Accomplished*
 jr. *Completed*
 js. *Finished*
 jt. *Done*
 ju. *Accomplished*
 jv. *Completed*
 jw. *Finished*
 jx. *Done*
 jy. *Accomplished*
 jz. *Completed*
 ka. *Finished*
 kb. *Done*
 kc. *Accomplished*
 kd. *Completed*
 ke. *Finished*
 kf. *Done*
 kg. *Accomplished*
 kh. *Completed*
 ki. *Finished*
 kj.

พฤษภาคม 2560 หน้า 101/134

การวางตัว 2 (ด้าน)

[illegible][illegible]

PC4201, CINA, D022, REV.0000

સાચી જાણ ૨ (૩૭)

ชนิดโปรแกรมเชิงทดลอง และอุปกรณ์ต่าง ๆ	วัตถุประสงค์/เป้าหมาย	ระยะเวลา	ผู้รับผิดชอบ
12) สารละลายยาล้างพิษยาฆ่าแมลง และสารปนเปื้อนอื่น (พิษ)	<p>วัตถุประสงค์ของโครงการ</p> <ul style="list-style-type: none"> - เพื่อศึกษาผลกระทบของสารเคมีกำจัดศัตรูพืช (Dry Chemical Fm Estrogens) ที่ปนเปื้อนในดิน 2 ปี 27184 - เพื่อศึกษาวิธีการกำจัดสารพิษตกค้าง - ศึกษาปริมาณการปนเปื้อนของสารพิษตกค้างในดินในภาคใต้ และควบคุมการปนเปื้อนในทะเล <p>ปฏิกิริยาพิษ</p>	ประมาณ 1 ปี	ปริญญ์ ปุณฺณ, จักรกฤษณ์ อรรถนาค
13) การประเมินผลกระทบจากการใช้ผลิตภัณฑ์จากพืช	<p>วัตถุประสงค์ของโครงการ</p> <ol style="list-style-type: none"> 1) ศึกษาผลกระทบจากการใช้ผลิตภัณฑ์จากพืช 2) ศึกษาผลกระทบจากการใช้ผลิตภัณฑ์จากพืช 3) ศึกษาผลกระทบจากการใช้ผลิตภัณฑ์จากพืช 4) ศึกษาผลกระทบจากการใช้ผลิตภัณฑ์จากพืช 5) ศึกษาผลกระทบจากการใช้ผลิตภัณฑ์จากพืช 	ประมาณ 1 ปี	ปริญญ์ ปุณฺณ, จักรกฤษณ์ อรรถนาค
14) การประเมินผลกระทบจากการใช้ผลิตภัณฑ์จากพืช	<p>วัตถุประสงค์ของโครงการ</p> <ol style="list-style-type: none"> 1) ศึกษาผลกระทบจากการใช้ผลิตภัณฑ์จากพืช 2) ศึกษาผลกระทบจากการใช้ผลิตภัณฑ์จากพืช 3) ศึกษาผลกระทบจากการใช้ผลิตภัณฑ์จากพืช 4) ศึกษาผลกระทบจากการใช้ผลิตภัณฑ์จากพืช 5) ศึกษาผลกระทบจากการใช้ผลิตภัณฑ์จากพืช 	ประมาณ 1 ปี	ปริญญ์ ปุณฺณ, จักรกฤษณ์ อรรถนาค
15) การประเมินผลกระทบจากการใช้ผลิตภัณฑ์จากพืช	<p>วัตถุประสงค์ของโครงการ</p> <ol style="list-style-type: none"> 1) ศึกษาผลกระทบจากการใช้ผลิตภัณฑ์จากพืช 2) ศึกษาผลกระทบจากการใช้ผลิตภัณฑ์จากพืช 3) ศึกษาผลกระทบจากการใช้ผลิตภัณฑ์จากพืช 4) ศึกษาผลกระทบจากการใช้ผลิตภัณฑ์จากพืช 5) ศึกษาผลกระทบจากการใช้ผลิตภัณฑ์จากพืช 	ประมาณ 1 ปี	ปริญญ์ ปุณฺณ, จักรกฤษณ์ อรรถนาค

(1) *Chlorophyll a* and *Chlorophyll b* contents were determined using a spectrophotometer (Shimadzu UV-1601U) at 663 nm and 646 nm, respectively.

15. *Phyllanthus* sp.

ตารางที่ 2 (ต่อ)

[illegible]

1. The first step is to identify the problem.

00000000000000000000000000000000

$\text{SL}(n, \mathbb{C})$ သို့မဟုတ် $\text{SU}(n)$ ကဲ့သို့သော ဂရုပ်များ၏ မိုက်နာစွာ ပုံမှန်ပြောင်းလဲမှုများကို လေ့လာခြင်းသည် အင်္ဂါအဆင့်မြင့် ရှိပြီး၊ ထိုသို့သော ပြောင်းလဲမှုများကို စတုရန်းမရှိဘဲ တစ်ခုချင်းစီ ဖော်ပြနိုင်ပါသည်။

หน้า 3 (ต่อ)

[illegible]

For more information, visit www.pearsoncmg.com

manuscript 2593 folio 109v136

Spinus pinus *Spinus pinus*

manuscript 2593 folio 109v136

ตารางที่ 3 (ต่อ)

[illegible]

ထိုသို့အားဖြင့် အသက် ၁၀ နှစ်အောက် ကလေးများသည်

WILLIAMS & MARRAS, 1993)

[illegible]

WILLIAMS & MARRAS, 1993)

ตารางที่ 3 (ต่อ)

องค์ประกอบทางวิชาการ และวิธีการทำ ๗	มาตรฐานการปฏิบัติงาน และมาตรฐานวิชาชีพ	สถานศึกษา	ผู้ประเมิน
2) ด้านการจัดการ ทรัพยากรงาน และ ความปลอดภัย (๓๕)	<p>(2) มีการจัดกิจกรรมการเรียนรู้ตามแผน และตามกระบวนการที่ผู้สอนได้เตรียม การสอนอย่างละเอียด โดยคำนึงถึงความต้องการจำเป็นของผู้เรียนและผู้เรียน จะได้อะไร ผลการเรียนรู้ที่จะได้และประเมินผลอย่างไร มีการใช้สื่อการเรียนรู้อย่าง เหมาะสมและสอดคล้องกับเนื้อหาที่จะเรียนการสอน ใช้ภาษาที่ชัดเจน มีประสิทธิภาพ เหมาะสมกับคุณลักษณะที่พึงประสงค์ของผู้เรียน มีการใช้ภาษาที่ชัดเจน มีประสิทธิภาพ เหมาะสมกับคุณลักษณะที่พึงประสงค์ของผู้เรียน มีการใช้ภาษาที่ชัดเจน มีประสิทธิภาพ เหมาะสมกับคุณลักษณะที่พึงประสงค์ของผู้เรียน มีการใช้ภาษาที่ชัดเจน มีประสิทธิภาพ</p> <p>(3) การประเมินผลและการจัดการเรียนการสอนที่ผู้สอนได้เตรียมไว้ก่อน</p> <p>มาตรฐาน ACME B3.8</p>	คณะกรรมการ ผู้ประเมิน ผู้สอน	ผู้ประเมิน

1. 2. 3. 4. 5. 6. 7. 8. 9. 10. 11. 12. 13. 14. 15. 16. 17. 18. 19. 20. 21. 22. 23. 24. 25. 26. 27. 28. 29. 30. 31. 32. 33. 34. 35. 36. 37. 38. 39. 40. 41. 42. 43. 44. 45. 46. 47. 48. 49. 50. 51. 52. 53. 54. 55. 56. 57. 58. 59. 60. 61. 62. 63. 64. 65. 66. 67. 68. 69. 70. 71. 72. 73. 74. 75. 76. 77. 78. 79. 80. 81. 82. 83. 84. 85. 86. 87. 88. 89. 90. 91. 92. 93. 94. 95. 96. 97. 98. 99. 100. 101. 102. 103. 104. 105. 106. 107. 108. 109. 110. 111. 112. 113. 114. 115. 116. 117. 118. 119. 120. 121. 122. 123. 124. 125. 126. 127. 128. 129. 130. 131. 132. 133. 134. 135. 136. 137. 138. 139. 140. 141. 142. 143. 144. 145. 146. 147. 148. 149. 150. 151. 152. 153. 154. 155. 156. 157. 158. 159. 160. 161. 162. 163. 164. 165. 166. 167. 168. 169. 170. 171. 172. 173. 174. 175. 176. 177. 178. 179. 180. 181. 182. 183. 184. 185. 186. 187. 188. 189. 190. 191. 192. 193. 194. 195. 196. 197. 198. 199. 200. 201. 202. 203. 204. 205. 206. 207. 208. 209. 210. 211. 212. 213. 214. 215. 216. 217. 218. 219. 220. 221. 222. 223. 224. 225. 226. 227. 228. 229. 230. 231. 232. 233. 234. 235. 236. 237. 238. 239. 240. 241. 242. 243. 244. 245. 246. 247. 248. 249. 250. 251. 252. 253. 254. 255. 256. 257. 258. 259. 260. 261. 262. 263. 264. 265. 266. 267. 268. 269. 270. 271. 272. 273. 274. 275. 276. 277. 278. 279. 280. 281. 282. 283. 284. 285. 286. 287. 288. 289. 290. 291. 292. 293. 294. 295. 296. 297. 298. 299. 300. 301. 302. 303. 304. 305. 306. 307. 308. 309. 310. 311. 312. 313. 314. 315. 316. 317. 318. 319. 320. 321. 322. 323. 324. 325. 326. 327. 328. 329. 330. 331. 332. 333. 334. 335. 336. 337. 338. 339. 340. 341. 342. 343. 344. 345. 346. 347. 348. 349. 350. 351. 352. 353. 354. 355. 356. 357. 358. 359. 360. 361. 362. 363. 364. 365. 366. 367. 368. 369. 370. 371. 372. 373. 374. 375. 376. 377. 378. 379. 380. 381. 382. 383. 384. 385. 386. 387. 388. 389. 390. 391. 392. 393. 394. 395. 396. 397. 398. 399. 400. 401. 402. 403. 404. 405. 406. 407. 408. 409. 410. 411. 412. 413. 414. 415. 416. 417. 418. 419. 420. 421. 422. 423. 424. 425. 426. 427. 428. 429. 430. 431. 432. 433. 434. 435. 436. 437. 438. 439. 440. 441. 442. 443. 444. 445. 446. 447. 448. 449. 450. 451. 452. 453. 454. 455. 456. 457. 458. 459. 460. 461. 462. 463. 464. 465. 466. 467. 468. 469. 470. 471. 472. 473. 474. 475. 476. 477. 478. 479. 480. 481. 482. 483. 484. 485. 486. 487. 488. 489. 490. 491. 492. 493. 494. 495. 496. 497. 498. 499. 500. 501. 502. 503. 504. 505. 506. 507. 508. 509. 510. 511. 512. 513. 514. 515. 516. 517. 518. 519. 520. 521. 522. 523. 524. 525. 526. 527. 528. 529. 530. 531. 532. 533. 534. 535. 536. 537. 538. 539. 540. 541. 542. 543. 544. 545. 546. 547. 548. 549. 550. 551. 552. 553. 554. 555. 556. 557. 558. 559. 560. 561. 562. 563. 564. 565. 566. 567. 568. 569. 570. 571. 572. 573. 574. 575. 576. 577. 578. 579. 580. 581. 582. 583. 584. 585. 586. 587. 588. 589. 590. 591. 592. 593. 594. 595. 596. 597. 598. 599. 600. 601. 602. 603. 604. 605. 606. 607. 608. 609. 610. 611. 612. 613. 614. 615. 616. 617. 618. 619. 620. 621. 622. 623. 624. 625. 626. 627. 628. 629. 630. 631. 632. 633. 634. 635. 636. 637. 638. 639. 640. 641. 642. 643. 644. 645. 646. 647. 648. 649. 650. 651. 652. 653. 654. 655. 656. 657. 658. 659. 660. 661. 662. 663. 664. 665. 666. 667. 668. 669. 670. 671. 672. 673. 674. 675. 676. 677. 678. 679. 680. 681. 682. 683. 684. 685. 686. 687. 688. 689. 690. 691. 692. 693. 694. 695. 696. 697. 698. 699. 700. 701. 702. 703. 704. 705. 706. 707. 708. 709. 710. 711. 712. 713. 714. 715. 716. 717. 718. 719. 720. 721. 722. 723. 724. 725. 726. 727. 728. 729. 730. 731. 732. 733. 734. 735. 736. 737. 738. 739. 740. 741. 742. 743. 744. 745. 746. 747. 748. 749. 750. 751. 752. 753. 754. 755. 756. 757. 758. 759. 760. 761. 762. 763. 764. 765. 766. 767. 768. 769. 770. 771. 772. 773. 774. 775. 776. 777. 778. 779. 780. 781. 782. 783. 784. 785. 786. 787. 788. 789. 790. 791. 792. 793. 794. 795. 796. 797. 798. 799. 800. 801. 802. 803. 804. 805. 806. 807. 808. 809. 810. 811. 812. 813. 814. 815. 816. 817. 818. 819. 820. 821. 822. 823. 824. 825. 826. 827. 828. 829. 830. 831. 832. 833. 834. 835. 836. 837. 838. 839. 840.

15111-15115

[illegible]

15111-15115

ตารางที่ 4. แนวทางการพัฒนาตลาดจากสภาพทางเศรษฐกิจและสังคม และระดับการศึกษา
โครงการส่งเสริมศักยภาพชุมชนชาติไทยภาคใต้ 5 แห่งบริเวณที่ ๒๓ จังหวัด (มณฑล)

[illegible]

For a long time, the

Received: 26/09/2019 11:27:13

1997, 1998, 1999, 2000, 2001, 2002, 2003, 2004, 2005, 2006, 2007, 2008, 2009, 2010, 2011, 2012, 2013, 2014, 2015, 2016, 2017, 2018, 2019, 2020, 2021, 2022, 2023, 2024, 2025, 2026, 2027, 2028, 2029, 2030, 2031, 2032, 2033, 2034, 2035, 2036, 2037, 2038, 2039, 2040, 2041, 2042, 2043, 2044, 2045, 2046, 2047, 2048, 2049, 2050, 2051, 2052, 2053, 2054, 2055, 2056, 2057, 2058, 2059, 2060, 2061, 2062, 2063, 2064, 2065, 2066, 2067, 2068, 2069, 2070, 2071, 2072, 2073, 2074, 2075, 2076, 2077, 2078, 2079, 2080, 2081, 2082, 2083, 2084, 2085, 2086, 2087, 2088, 2089, 2090, 2091, 2092, 2093, 2094, 2095, 2096, 2097, 2098, 2099, 2100, 2101, 2102, 2103, 2104, 2105, 2106, 2107, 2108, 2109, 2110, 2111, 2112, 2113, 2114, 2115, 2116, 2117, 2118, 2119, 2120, 2121, 2122, 2123, 2124, 2125, 2126, 2127, 2128, 2129, 2130, 2131, 2132, 2133, 2134, 2135, 2136, 2137, 2138, 2139, 2140, 2141, 2142, 2143, 2144, 2145, 2146, 2147, 2148, 2149, 2150, 2151, 2152, 2153, 2154, 2155, 2156, 2157, 2158, 2159, 2160, 2161, 2162, 2163, 2164, 2165, 2166, 2167, 2168, 2169, 2170, 2171, 2172, 2173, 2174, 2175, 2176, 2177, 2178, 2179, 2180, 2181, 2182, 2183, 2184, 2185, 2186, 2187, 2188, 2189, 2190, 2191, 2192, 2193, 2194, 2195, 2196, 2197, 2198, 2199, 2200, 2201, 2202, 2203, 2204, 2205, 2206, 2207, 2208, 2209, 2210, 2211, 2212, 2213, 2214, 2215, 2216, 2217, 2218, 2219, 2220, 2221, 2222, 2223, 2224, 2225, 2226, 2227, 2228, 2229, 2230, 2231, 2232, 2233, 2234, 2235, 2236, 2237, 2238, 2239, 2240, 2241, 2242, 2243, 2244, 2245, 2246, 2247, 2248, 2249, 2250, 2251, 2252, 2253, 2254, 2255, 2256, 2257, 2258, 2259, 2260, 2261, 2262, 2263, 2264, 2265, 2266, 2267, 2268, 2269, 2270, 2271, 2272, 2273, 2274, 2275, 2276, 2277, 2278, 2279, 2280, 2281, 2282, 2283, 2284, 2285, 2286, 2287, 2288, 2289, 2290, 2291, 2292, 2293, 2294, 2295, 2296, 2297, 2298, 2299, 2300, 2301, 2302, 2303, 2304, 2305, 2306, 2307, 2308, 2309, 2310, 2311, 2312, 2313, 2314, 2315, 2316, 2317, 2318, 2319, 2320, 2321, 2322, 2323, 2324, 2325, 2326, 2327, 2328, 2329, 2330, 2331, 2332, 2333, 2334, 2335, 2336, 2337, 2338, 2339, 2340, 2341, 2342, 2343, 2344, 2345, 2346, 2347, 2348, 2349, 2350, 2351, 2352, 2353, 2354, 2355, 2356, 2357, 2358, 2359, 2360, 2361, 2362, 2363, 2364, 2365, 2366, 2367, 2368, 2369, 2370, 2371, 2372, 2373, 2374, 2375, 2376, 2377, 2378, 2379, 2380, 2381, 2382, 2383, 2384, 2385, 2386, 2387, 2388, 2389, 2390, 2391, 2392, 2393, 2394, 2395, 2396, 2397, 2398, 2399, 2400, 2401, 2402, 2403, 2404, 2405, 2406, 2407, 2408, 2409, 2410, 2411, 2412, 2413, 2414, 2415, 2416, 2417, 2418, 2419, 2420, 2421, 2422, 2423, 2424, 2425, 2426, 2427, 2428, 2429, 2430, 2431, 2432, 2433, 2434, 2435, 2436, 2437, 2438, 2439, 2440, 2441, 2442, 2443, 2444, 2445, 2446, 2447, 2448, 2449, 2450, 2451, 2452, 2453, 2454, 2455, 2456, 2457, 2458, 2459, 2460, 2461, 2462, 2463, 2464, 2465, 2466, 2467, 2468, 2469, 2470, 2471, 2472, 2473, 2474, 2475, 2476, 2477, 2478, 2479, 2480, 2481, 2482, 2483, 2484, 2485, 2486, 2487, 2488, 2489, 2490, 2491, 2492, 2493, 2494, 2495, 2496, 2497, 2498, 2499, 2500, 2501, 2502, 2503, 2504, 2505, 2506, 2507, 2508, 2509, 2510, 2511, 2512, 2513, 2514, 2515, 2516, 2517, 2518, 2519, 2520, 2521, 2522, 2523, 2524, 2525, 2526, 2527, 2528, 2529, 2530, 2531, 2532, 2533, 2534, 2535, 2536, 2537, 2538, 2539, 2540, 2541, 2542, 2543, 2544, 2545, 2546, 2547, 2548, 2549, 2550, 2551, 2552, 2553, 2554, 2555, 2556, 2557, 2558, 2559, 2560, 2561, 2562, 2563, 2564, 2565, 2566, 2567, 2568, 2569, 2570, 2571, 2572, 2573, 2574, 2575, 2576, 2577, 2578, 2579, 2580, 2581, 2582, 2583, 2584, 2585, 2586, 2587, 2588, 2589, 2590, 2591, 2592, 2593, 2594, 2595, 2596, 2597, 2598, 2599, 2600, 2601, 2602, 2603, 2604, 2605, 2606, 2607, 2608, 2609, 2610, 2611, 2612, 2613, 2614, 2615, 2616, 2617, 2618, 2619, 2620, 2621, 2622, 2623, 2624, 2625, 2626, 2627, 2628, 2629, 2630, 2631, 2632, 2633, 2634, 2635, 2636, 2637, 2638, 2639, 2640, 2641, 2642, 2643, 2644, 2645, 2646, 2647, 2648, 2649, 2650, 2651, 2652, 2653, 2654, 2655, 2656, 2657, 2658, 2659, 2660, 2661, 2662, 2663, 2664, 2665, 2666, 2667, 2668, 2669, 2670, 2671, 2672, 2673, 2674, 2675, 2676, 2677, 2678, 26

Received: 26/09/2019 11:27:13

สารบัญ 4 (ต่อ)

[illegible]

1. *Staphylococcus aureus* (Gram +)
 2. *Streptococcus pneumoniae* (Gram +)
 3. *Escherichia coli* (Gram -)

1870-1871

המחיר: 2960 ₪ (כולל 13% מע"מ)

TABLE 4 (cont.)

[illegible]

Pravda je to što je istina, ali istina nije pravda.

Website: <http://www.4mat.com>

THE UNIVERSITY OF CHICAGO

www.ck12.org

| ข้อใดเหมาะสมที่สุด
และตรงกับข้อ ๗ | ผู้สมัครรับเลือกตั้ง
ผู้สมัครรับเลือกตั้ง
ผู้สมัครรับเลือกตั้ง | ผู้สมัครรับเลือกตั้ง
ผู้สมัครรับเลือกตั้ง
ผู้สมัครรับเลือกตั้ง | ผู้สมัครรับเลือกตั้ง
ผู้สมัครรับเลือกตั้ง
ผู้สมัครรับเลือกตั้ง | ผู้สมัครรับเลือกตั้ง
ผู้สมัครรับเลือกตั้ง
ผู้สมัครรับเลือกตั้ง | ผู้สมัครรับเลือกตั้ง
ผู้สมัครรับเลือกตั้ง
ผู้สมัครรับเลือกตั้ง |
|--------------------------------------|--|--|--|--|--|
| 2) ผู้สมัครรับเลือกตั้ง | ผู้สมัครรับเลือกตั้ง | ผู้สมัครรับเลือกตั้ง | ผู้สมัครรับเลือกตั้ง | ผู้สมัครรับเลือกตั้ง | ผู้สมัครรับเลือกตั้ง |

Gründungsmitglied der
Kommunistischen Partei
des Saarlandes

Pharmaceutical Research and Development
 Division, Bristol-Myers Squibb, Inc., New York, NY

INTERVIEW WITH

TABLE 4 (continued)

[illegible]

1. *Protein synthesis*
 2. *Gene expression*
 3. *Cellular differentiation*

1. *Chrysomelidae* (beetles)
 2. *Curculionidae* (beetles)

PLATE 11A. CONT. THURSDAY

ตารางที่ 4 (ต่อ)

[illegible]

சென்னை நகராட்சி நிர்வாகப் பேரவை

การวิจัยที่ 4 (ต่อ)

| องค์ประกอบทางสิ่งแวดล้อม
และองค์อื่นๆ
ซึ่งมีบทบาทสำคัญต่อ
นิเวศ และสังคมใน
ความยั่งยืน | การวิเคราะห์ผลกระทบ
เชิงบวก | วิธีดำเนินการวัด | การประเมินผล | ผู้รับผิดชอบ | |
|--|--|---|--|--|--------------------------|
| 3. การเปลี่ยนแปลงสภาพภูมิอากาศ | การเปลี่ยนแปลง (PM)
ของสิ่งแวดล้อม (SS)
อุณหภูมิ (Temperature)
ความชื้นสัมพัทธ์ | - พิจารณาข้อมูลใน PM
Period for the Examination of
Water and Wastewater | แหล่งที่มีผลกระทบโดยตรง (รูปที่ ๑) ส่วน
1) ผลการดำเนินงานตามแผนงานด้านสิ่งแวดล้อม
ประจำปี ๒๕๖๕
2) ผลการดำเนินงานด้านผลกระทบสิ่งแวดล้อม
ประจำปี ๒๕๖๕
3) ผลการดำเนินงานด้านผลกระทบสิ่งแวดล้อม
ประจำปี ๒๕๖๕
4) ผลการดำเนินงานด้านผลกระทบสิ่งแวดล้อม
ประจำปี ๒๕๖๕
5) ผลการดำเนินงานด้านผลกระทบสิ่งแวดล้อม
ประจำปี ๒๕๖๕
6) ผลการดำเนินงานด้านผลกระทบสิ่งแวดล้อม
ประจำปี ๒๕๖๕
7) ผลการดำเนินงานด้านผลกระทบสิ่งแวดล้อม
ประจำปี ๒๕๖๕ | จำนวน ๑ ครั้ง/ปี โดย
พิจารณาจากข้อมูล
ประจำปี ๒๕๖๕
ประจำปี ๒๕๖๕
ประจำปี ๒๕๖๕
ประจำปี ๒๕๖๕
ประจำปี ๒๕๖๕
ประจำปี ๒๕๖๕
ประจำปี ๒๕๖๕ | บริษัท เอส
จีที จำกัด |

સુધી ના પાડી શકાય તેટલું

Figure 4 (cont.)

[illegible]

... ..

100

[illegible]

संयुक्त राष्ट्र संघ (UN)

พจนานุกรมที่ 4 (ต่อ)

| ชนิดกิจกรรม/กิจกรรม
และองค์การ | วิธีดำเนินงาน/วิธีการ
การดำเนินงาน | วิธีการประเมิน/วิธีการ
การประเมิน | ผู้รับผิดชอบ |
|--|---|---|---|
| ๑. กิจกรรมการพัฒนาระบบ
การดำเนินงาน/กิจกรรม
การดำเนินงาน/กิจกรรม
การดำเนินงาน/กิจกรรม | <ul style="list-style-type: none"> - การประเมินผล (PE) - การประเมินผล (PE) - การประเมินผล (PE) | <ul style="list-style-type: none"> - การประเมินผล (PE) - การประเมินผล (PE) - การประเมินผล (PE) | <ul style="list-style-type: none"> - การประเมินผล (PE) - การประเมินผล (PE) - การประเมินผล (PE) |
| ๒. กิจกรรมการพัฒนาระบบ
การดำเนินงาน/กิจกรรม
การดำเนินงาน/กิจกรรม
การดำเนินงาน/กิจกรรม | <ul style="list-style-type: none"> - การประเมินผล (PE) - การประเมินผล (PE) - การประเมินผล (PE) | <ul style="list-style-type: none"> - การประเมินผล (PE) - การประเมินผล (PE) - การประเมินผล (PE) | <ul style="list-style-type: none"> - การประเมินผล (PE) - การประเมินผล (PE) - การประเมินผล (PE) |



1997, 1998, 1999, 2000, 2001, 2002, 2003, 2004, 2005, 2006, 2007, 2008, 2009, 2010, 2011, 2012, 2013, 2014, 2015, 2016, 2017, 2018, 2019, 2020, 2021, 2022, 2023, 2024, 2025, 2026, 2027, 2028, 2029, 2030, 2031, 2032, 2033, 2034, 2035, 2036, 2037, 2038, 2039, 2040, 2041, 2042, 2043, 2044, 2045, 2046, 2047, 2048, 2049, 2050, 2051, 2052, 2053, 2054, 2055, 2056, 2057, 2058, 2059, 2060, 2061, 2062, 2063, 2064, 2065, 2066, 2067, 2068, 2069, 2070, 2071, 2072, 2073, 2074, 2075, 2076, 2077, 2078, 2079, 2080, 2081, 2082, 2083, 2084, 2085, 2086, 2087, 2088, 2089, 2090, 2091, 2092, 2093, 2094, 2095, 2096, 2097, 2098, 2099, 2100, 2101, 2102, 2103, 2104, 2105, 2106, 2107, 2108, 2109, 2110, 2111, 2112, 2113, 2114, 2115, 2116, 2117, 2118, 2119, 2120, 2121, 2122, 2123, 2124, 2125, 2126, 2127, 2128, 2129, 2130, 2131, 2132, 2133, 2134, 2135, 2136, 2137, 2138, 2139, 2140, 2141, 2142, 2143, 2144, 2145, 2146, 2147, 2148, 2149, 2150, 2151, 2152, 2153, 2154, 2155, 2156, 2157, 2158, 2159, 2160, 2161, 2162, 2163, 2164, 2165, 2166, 2167, 2168, 2169, 2170, 2171, 2172, 2173, 2174, 2175, 2176, 2177, 2178, 2179, 2180, 2181, 2182, 2183, 2184, 2185, 2186, 2187, 2188, 2189, 2190, 2191, 2192, 2193, 2194, 2195, 2196, 2197, 2198, 2199, 2200, 2201, 2202, 2203, 2204, 2205, 2206, 2207, 2208, 2209, 2210, 2211, 2212, 2213, 2214, 2215, 2216, 2217, 2218, 2219, 2220, 2221, 2222, 2223, 2224, 2225, 2226, 2227, 2228, 2229, 2230, 2231, 2232, 2233, 2234, 2235, 2236, 2237, 2238, 2239, 2240, 2241, 2242, 2243, 2244, 2245, 2246, 2247, 2248, 2249, 2250, 2251, 2252, 2253, 2254, 2255, 2256, 2257, 2258, 2259, 2260, 2261, 2262, 2263, 2264, 2265, 2266, 2267, 2268, 2269, 2270, 2271, 2272, 2273, 2274, 2275, 2276, 2277, 2278, 2279, 2280, 2281, 2282, 2283, 2284, 2285, 2286, 2287, 2288, 2289, 2290, 2291, 2292, 2293, 2294, 2295, 2296, 2297, 2298, 2299, 2300, 2301, 2302, 2303, 2304, 2305, 2306, 2307, 2308, 2309, 2310, 2311, 2312, 2313, 2314, 2315, 2316, 2317, 2318, 2319, 2320, 2321, 2322, 2323, 2324, 2325, 2326, 2327, 2328, 2329, 2330, 2331, 2332, 2333, 2334, 2335, 2336, 2337, 2338, 2339, 2340, 2341, 2342, 2343, 2344, 2345, 2346, 2347, 2348, 2349, 2350, 2351, 2352, 2353, 2354, 2355, 2356, 2357, 2358, 2359, 2360, 2361, 2362, 2363, 2364, 2365, 2366, 2367, 2368, 2369, 2370, 2371, 2372, 2373, 2374, 2375, 2376, 2377, 2378, 2379, 2380, 2381, 2382, 2383, 2384, 2385, 2386, 2387, 2388, 2389, 2390, 2391, 2392, 2393, 2394, 2395, 2396, 2397, 2398, 2399, 2400, 2401, 2402, 2403, 2404, 2405, 2406, 2407, 2408, 2409, 2410, 2411, 2412, 2413, 2414, 2415, 2416, 2417, 2418, 2419, 2420, 2421, 2422, 2423, 2424, 2425, 2426, 2427, 2428, 2429, 2430, 2431, 2432, 2433, 2434, 2435, 2436, 2437, 2438, 2439, 2440, 2441, 2442, 2443, 2444, 2445, 2446, 2447, 2448, 2449, 2450, 2451, 2452, 2453, 2454, 2455, 2456, 2457, 2458, 2459, 2460, 2461, 2462, 2463, 2464, 2465, 2466, 2467, 2468, 2469, 2470, 2471, 2472, 2473, 2474, 2475, 2476, 2477, 2478, 2479, 2480, 2481, 2482, 2483, 2484, 2485, 2486, 2487, 2488, 2489, 2490, 2491, 2492, 2493, 2494, 2495, 2496, 2497, 2498, 2499, 2500, 2501, 2502, 2503, 2504, 2505, 2506, 2507, 2508, 2509, 2510, 2511, 2512, 2513, 2514, 2515, 2516, 2517, 2518, 2519, 2520, 2521, 2522, 2523, 2524, 2525, 2526, 2527, 2528, 2529, 2530, 2531, 2532, 2533, 2534, 2535, 2536, 2537, 2538, 2539, 2540, 2541, 2542, 2543, 2544, 2545, 2546, 2547, 2548, 2549, 2550, 2551, 2552, 2553, 2554, 2555, 2556, 2557, 2558, 2559, 2560, 2561, 2562, 2563, 2564, 2565, 2566, 2567, 2568, 2569, 2570, 2571, 2572, 2573, 2574, 2575, 2576, 2577, 2578, 2579, 2580, 2581, 2582, 2583, 2584, 2585, 2586, 2587, 2588, 2589, 2590, 2591, 2592, 2593, 2594, 2595, 2596, 2597, 2598, 2599, 2600, 2601, 2602, 2603, 2604, 2605, 2606, 2607, 2608, 2609, 2610, 2611, 2612, 2613, 2614, 2615, 2616, 2617, 2618, 2619, 2620, 2621, 2622, 2623, 2624, 2625, 2626, 2627, 2628, 2629, 2630, 2631, 2632, 2633, 2634, 2635, 2636, 2637, 2638, 2639, 2640, 2641, 2642, 2643, 2644, 2645, 2646, 2647, 2648, 2649, 2650, 2651, 2652, 2653, 2654, 2655, 2656, 2657, 2658, 2659, 2660, 2661, 2662, 2663, 2664, 2665, 2666, 2667, 2668, 2669, 2670, 2671, 2672, 2673, 2674, 2675, 2676, 2677, 2678, 26

RECEIVED: 1998 NOV 03; REVISED: 1999 FEB 10

ตารางที่ ๔ (ต่อ)

[illegible]

Abstract

09721946 2550 หน้า 122+134

0079-9574(199605)14:1(016)

| ผลการประเมินด้านเนื้อหา
และคุณค่าทาง
วิชาการ | สิ่งที่ควรระวังหรือประเมิน
เพิ่มเติม | วิธีดำเนินการพิจารณา | จุดตรวจ/จุดสังเกต
สำหรับการพิจารณา | ความเห็น/ข้อเสนอแนะ | ผู้รับผิดชอบ |
|--|--|---|--|---|---|
| 8) ความเป็นไปได้ในการประเมินผล | ความพึงพอใจของผู้
(Qual Periodic Velocity :
PPV, Vmax) และ
ความพึงพอใจด้าน
เนื้อหา (Qualcontent) | การวัดด้วย Vision Meter Size
30 Ground Vision Monitoring | จุดตรวจ : จุดที่ 1 (จุดที่ 7)
1) วัดความเร็ว : ทำตามจุดที่กำหนด
จุดที่ตรวจวัดความเร็ว
2) วัดความพึงพอใจด้านเนื้อหา :
จุดที่ 1 (จุดที่ 7)
จุดที่ตรวจวัดเนื้อหา | 1) เครื่องวัดความเร็ว
สามารถวัดความเร็วตาม
แนวทางที่กำหนดได้
2) เครื่องวัดเนื้อหา
สามารถวัดเนื้อหาตาม
แนวทางที่กำหนดได้
3) เครื่องวัดความเร็ว
และวัดเนื้อหาสามารถ
ใช้ร่วมกันได้ | ปริญญ์ พล
จุดตรวจ (เฉพาะ)
จุดตรวจ (เฉพาะ) |
| 9) ความเป็นไปได้ในการประเมินผล
ของกระบวนการ | ความพึงพอใจในการ
ศึกษา : 1) ความ
เหมาะสมในการ
ศึกษา : 1) ความ
เหมาะสมในการ
ศึกษา : 1) ความ | การสำรวจความคิดเห็น
จากผู้ศึกษาและผู้
เกี่ยวข้อง | จุดตรวจ : จุดที่ 1 (จุดที่ 7)
จุดที่ตรวจวัดเนื้อหา | 1) เครื่องวัดความเร็ว
สามารถวัดความเร็วตาม
แนวทางที่กำหนดได้
2) เครื่องวัดเนื้อหา
สามารถวัดเนื้อหาตาม
แนวทางที่กำหนดได้
3) เครื่องวัดความเร็ว
และวัดเนื้อหาสามารถ
ใช้ร่วมกันได้ | ปริญญ์ พล
จุดตรวจ (เฉพาะ)
จุดตรวจ (เฉพาะ) |
| 10) ความเป็นไปได้ในการประเมินผล
ของกระบวนการ | ความพึงพอใจในการ
ศึกษา : 1) ความ
เหมาะสมในการ
ศึกษา : 1) ความ
เหมาะสมในการ
ศึกษา : 1) ความ | การสำรวจความคิดเห็น
จากผู้ศึกษาและผู้
เกี่ยวข้อง | จุดตรวจ : จุดที่ 1 (จุดที่ 7)
จุดที่ตรวจวัดเนื้อหา | 1) เครื่องวัดความเร็ว
สามารถวัดความเร็วตาม
แนวทางที่กำหนดได้
2) เครื่องวัดเนื้อหา
สามารถวัดเนื้อหาตาม
แนวทางที่กำหนดได้
3) เครื่องวัดความเร็ว
และวัดเนื้อหาสามารถ
ใช้ร่วมกันได้ | ปริญญ์ พล
จุดตรวจ (เฉพาะ)
จุดตรวจ (เฉพาะ) |

[illegible][illegible]

1. การปฏิบัติงานของหน่วยงานและบุคลากรต้องสอดคล้องกับพันธกิจ 9 ด้าน

โครงการเพื่อสังคมของมูลนิธิสมเด็จย่า 5 ของบริษัท ปตท. จำกัด (มหาชน)

[illegible]

© 2000 Blackwell Science Ltd

Wang, Y. and J. Wang, 2002, 'The Effect of the Exchange Rate on the Trade Balance in China', *Journal of International Trade and Development* 11(1): 1-15.

ตารางที่ 7-2 (ต่อ)

| จุดประสงค์การพัฒนาที่สำคัญ | ผลการดำเนินงานตามตัวชี้วัด | ผลการดำเนินงาน | ผู้รับผิดชอบ |
|----------------------------|----------------------------|-----------------------|-----------------------|
| ๑) การพัฒนาระบบราชการ | ๑) การพัฒนาระบบราชการ | ๑) การพัฒนาระบบราชการ | ๑) การพัฒนาระบบราชการ |

ตารางที่ 7-2 (ต่อ)

| จุดประสงค์การพัฒนาที่สำคัญ | ผลการดำเนินงานตามตัวชี้วัด | ผลการดำเนินงาน | ผู้รับผิดชอบ |
|----------------------------|----------------------------|-----------------------|-----------------------|
| ๑) การพัฒนาระบบราชการ | ๑) การพัฒนาระบบราชการ | ๑) การพัฒนาระบบราชการ | ๑) การพัฒนาระบบราชการ |

ตารางที่ ๖-๒ (ต่อ)

| จุดประสงค์การเรียนรู้ | รายละเอียด | ตัวชี้วัด | ผู้รับผิดชอบ |
|-----------------------|--------------------------|-----------|--------------|
| ๑๒) ด้านความรู้ | ๑) มีความรู้เกี่ยวกับ... | ๑) ... | ... |
| ๑๓) ด้านทักษะ | ๑) ... | ๑) ... | ... |
| ๑๔) ด้านเจตคติ | ๑) ... | ๑) ... | ... |

ตารางที่ ๖-๒ (ต่อ)

| จุดประสงค์การเรียนรู้ | รายละเอียด | ตัวชี้วัด | ผู้รับผิดชอบ |
|-----------------------|------------|-----------|--------------|
| ๑๒) ด้านความรู้ | ๑) ... | ๑) ... | ... |
| ๑๓) ด้านทักษะ | ๑) ... | ๑) ... | ... |
| ๑๔) ด้านเจตคติ | ๑) ... | ๑) ... | ... |

ตารางที่ ๖-๒ (ต่อ)

| จุดประสงค์การเรียนรู้ | รายละเอียด | ตัวชี้วัด | ผู้รับผิดชอบ |
|-----------------------|------------|-----------|--------------|
| ๑๒) ด้านความรู้ | ๑) ... | ๑) ... | ... |
| ๑๓) ด้านทักษะ | ๑) ... | ๑) ... | ... |
| ๑๔) ด้านเจตคติ | ๑) ... | ๑) ... | ... |

ตารางที่ ๖-๒ (ต่อ)

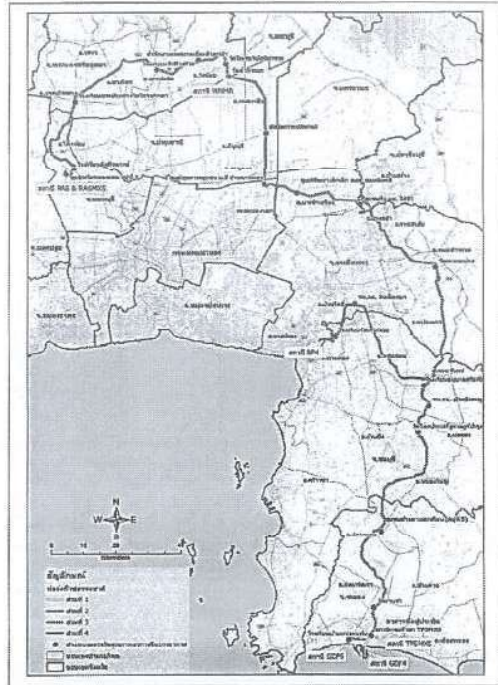
| จุดประสงค์การเรียนรู้ | รายละเอียด | ตัวชี้วัด | ผู้รับผิดชอบ |
|-----------------------|------------|-----------|--------------|
| ๑๒) ด้านความรู้ | ๑) ... | ๑) ... | ... |
| ๑๓) ด้านทักษะ | ๑) ... | ๑) ... | ... |
| ๑๔) ด้านเจตคติ | ๑) ... | ๑) ... | ... |

| ชื่อโครงการ/ระยะโครงการ และตัวอักษร
ตัวบ่งชี้โครงการ | ตัวชี้วัดโครงการ
เชิงปริมาณ | วิธีในการพิจารณา | จุดตรวจ/จุดตรวจ
จุดตรวจ/จุดตรวจ | การประเมินผล | การประเมินผล |
|---|--|---|---|---|---|
| ก. การศึกษาและพัฒนา
บุคลากรในท้องถิ่น | 1) ความพึงพอใจ (PM)
- ประสิทธิภาพ (GS)
- ความพึงพอใจ (Temperature) | - มีการประเมินผล
Methods for the Evaluation of
Water and Wastewater | 1) การประเมินผล
2) การประเมินผล
3) การประเมินผล | 1) การประเมินผล
2) การประเมินผล
3) การประเมินผล | 1) การประเมินผล
2) การประเมินผล
3) การประเมินผล |

| องค์ประกอบดัชนีชี้วัด
ระดับตัวชี้วัด | ตัวชี้วัด/เกณฑ์การประเมิน
สิ่งแวดล้อม | วิธีการเก็บข้อมูล | บุคลากร/
สถานที่เก็บ | ความถี่ในการ
เก็บข้อมูล |
|---|--|--|--|--|
| 4. การบริหารจัดการ
คุณภาพน้ำในเขต
พื้นที่ | - ความปลอดภัย (SA)
- สุขภาพของ (SH)
- ความสะอาด (SC) | - วิธีการเก็บข้อมูล Standard Methods for the Examination of Water and Wastewater | - กองสาธารณสุขและสิ่งแวดล้อม
สำนักงานเขตหนองแขม | 100 เมตร จากพื้นที่
กิจกรรมโดย
สถานี 10
- จำนวน 1 ครั้ง ต่อปี
กิจกรรมโดย
กอง
- จำนวน 1 ครั้ง โดยวิธี
จากพื้นที่
โดยวิธี
โดยวิธี |
| 5. การจัดการ
คุณภาพน้ำในเขต
พื้นที่ | - ความปลอดภัย (SA)
- สุขภาพของ (SH)
- ความสะอาด (SC)
- ความปลอดภัย (SA)
- สุขภาพของ (SH)
- ความสะอาด (SC) | - วิธีการเก็บข้อมูล Standard Methods for the Examination of Water and Wastewater | - กองสาธารณสุขและสิ่งแวดล้อม
สำนักงานเขตหนองแขม | 100 เมตร จากพื้นที่
กิจกรรมโดย
สถานี 10
- จำนวน 1 ครั้ง ต่อปี
กิจกรรมโดย
กอง
- จำนวน 1 ครั้ง โดยวิธี
จากพื้นที่
โดยวิธี
โดยวิธี |

| ชื่อโครงการ/ระยะโครงการ และตัวอักษร
ตัวบ่งชี้โครงการ | ตัวชี้วัดโครงการ
เชิงปริมาณ | วิธีในการพิจารณา | จุดตรวจ/จุดตรวจ
จุดตรวจ/จุดตรวจ | การประเมินผล | การประเมินผล |
|---|--|---|---|---|---|
| ก. การศึกษาและพัฒนา
บุคลากรในท้องถิ่น | 1) ความพึงพอใจ (PM)
- ประสิทธิภาพ (GS)
- ความพึงพอใจ (Temperature) | - มีการประเมินผล
Methods for the Evaluation of
Water and Wastewater | 1) การประเมินผล
2) การประเมินผล
3) การประเมินผล | 1) การประเมินผล
2) การประเมินผล
3) การประเมินผล | 1) การประเมินผล
2) การประเมินผล
3) การประเมินผล |

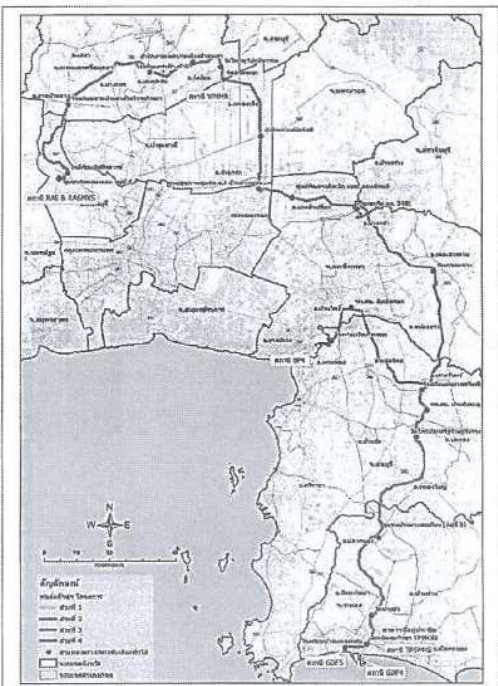
| องค์ประกอบดัชนีชี้วัด
ระดับตัวชี้วัด | ตัวชี้วัด/เกณฑ์การประเมิน
สิ่งแวดล้อม | วิธีการเก็บข้อมูล | บุคลากร/
สถานที่เก็บ | ความถี่ในการ
เก็บข้อมูล |
|---|--|--|--|--|
| 4. การบริหารจัดการ
คุณภาพน้ำในเขต
พื้นที่ | - ความปลอดภัย (SA)
- สุขภาพของ (SH)
- ความสะอาด (SC) | - วิธีการเก็บข้อมูล Standard Methods for the Examination of Water and Wastewater | - กองสาธารณสุขและสิ่งแวดล้อม
สำนักงานเขตหนองแขม | 100 เมตร จากพื้นที่
กิจกรรมโดย
สถานี 10
- จำนวน 1 ครั้ง ต่อปี
กิจกรรมโดย
กอง
- จำนวน 1 ครั้ง โดยวิธี
จากพื้นที่
โดยวิธี
โดยวิธี |
| 5. การจัดการ
คุณภาพน้ำในเขต
พื้นที่ | - ความปลอดภัย (SA)
- สุขภาพของ (SH)
- ความสะอาด (SC)
- ความปลอดภัย (SA)
- สุขภาพของ (SH)
- ความสะอาด (SC) | - วิธีการเก็บข้อมูล Standard Methods for the Examination of Water and Wastewater | - กองสาธารณสุขและสิ่งแวดล้อม
สำนักงานเขตหนองแขม | 100 เมตร จากพื้นที่
กิจกรรมโดย
สถานี 10
- จำนวน 1 ครั้ง ต่อปี
กิจกรรมโดย
กอง
- จำนวน 1 ครั้ง โดยวิธี
จากพื้นที่
โดยวิธี
โดยวิธี |



รูปที่ 7-2 ตำแหน่งจุดตรวจวัดคุณภาพอากาศในบรรยากาศ ในระยะก่อสร้างโครงการ

ตารางที่ 7-5 ผลการประเมินผลกระทบสิ่งแวดล้อมทางสังคมและวัฒนธรรม ระยะสั้นในเบื้องต้น
โครงการพัฒนาระบบชลประทานและระบบระบายน้ำในพื้นที่ 5 ตำบล 4 อำเภอ จังหวัด นครราชสีมา
(จังหวัดนครราชสีมา จังหวัดบุรีรัมย์ จังหวัดสุรินทร์ จังหวัดศรีสะเกษ จังหวัดอุบลราชธานี จังหวัดขอนแก่น และจังหวัดเลย)

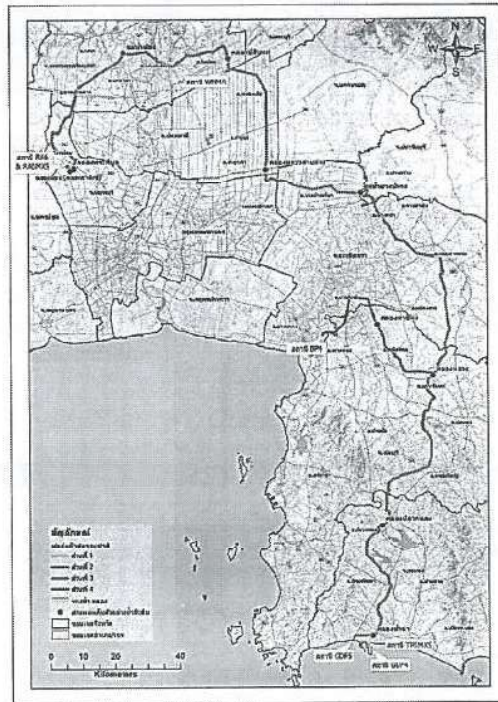
| ผลกระทบทางสังคมและวัฒนธรรม | ตัวชี้วัดผลกระทบทางสังคมและวัฒนธรรม | มาตรการป้องกันผลกระทบทางสังคมและวัฒนธรรม | มาตรการบรรเทาผลกระทบทางสังคมและวัฒนธรรม | มาตรการติดตามผลกระทบทางสังคมและวัฒนธรรม |
|---|--|---|---|---|
| 1) การเปลี่ยนแปลงวิถีชีวิตชุมชนในพื้นที่โครงการ | การเปลี่ยนแปลงวิถีชีวิตชุมชนในพื้นที่โครงการ | การประชาสัมพันธ์โครงการให้ประชาชนในพื้นที่โครงการได้รับทราบและเข้าใจโครงการ | การประชาสัมพันธ์โครงการให้ประชาชนในพื้นที่โครงการได้รับทราบและเข้าใจโครงการ | การติดตามผลกระทบทางสังคมและวัฒนธรรมในพื้นที่โครงการ |
| 2) การเปลี่ยนแปลงวิถีชีวิตชุมชนในพื้นที่โครงการ | การเปลี่ยนแปลงวิถีชีวิตชุมชนในพื้นที่โครงการ | การประชาสัมพันธ์โครงการให้ประชาชนในพื้นที่โครงการได้รับทราบและเข้าใจโครงการ | การประชาสัมพันธ์โครงการให้ประชาชนในพื้นที่โครงการได้รับทราบและเข้าใจโครงการ | การติดตามผลกระทบทางสังคมและวัฒนธรรมในพื้นที่โครงการ |



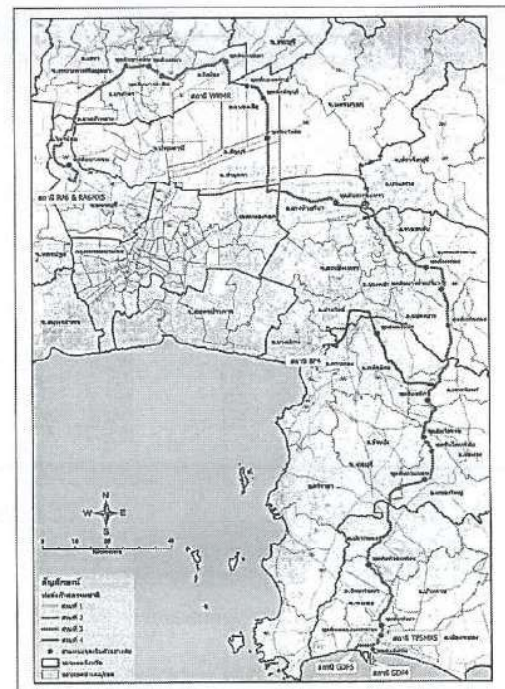
รูปที่ 7-4 ตำแหน่งจุดตรวจวัดระดับน้ำในพื้นที่โครงการในระยะก่อสร้างโครงการ



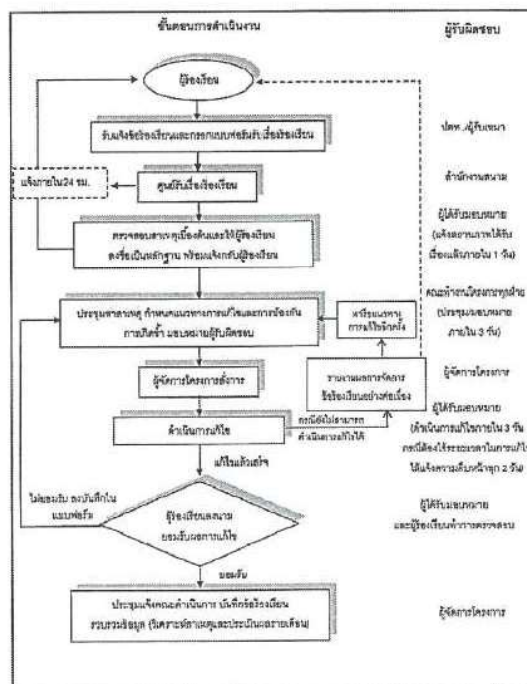
รูปที่ 7-5 ตำแหน่งพื้นที่ที่ดินที่คาดว่าจะได้รับผลกระทบในระยะก่อสร้างโครงการ



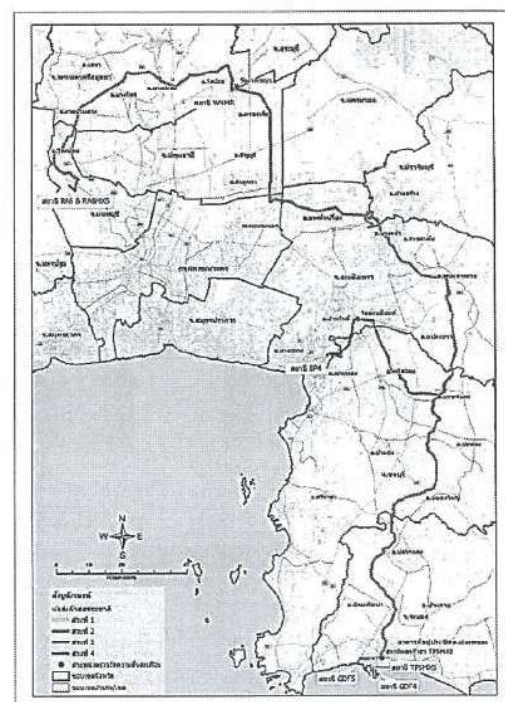
รูปที่ 7-6 ตำแหน่งจุดเก็บตัวอย่างดินบริเวณท่าอากาศยาน



รูปที่ 7-6 ตำแหน่งจุดเก็บตัวอย่างดินบริเวณท่าอากาศยาน
จากภาพถ่ายดาวเทียมและแผนที่



รูปที่ 7-8 แผนผังการจัดการตัวอย่างดินในท่าอากาศยาน



รูปที่ 7-7 ตำแหน่งจุดตรวจวัดความชื้นดินในท่าอากาศยาน

[illegible]

รูปที่ 7-3 ตัวอย่างแบบฟอร์มจัดซื้อเงินเดือนในระหว่างและระหว่างดำเนินการ (ต่อ)

เลขที่

วัตถุประสงค์ของโครงการ

วันที่โครงการ ว่างๆ

ปี

วันที่

สถานที่

ตำบล

อำเภอ

จังหวัด

วัตถุประสงค์ของโครงการ
 ชื่อ-นามสกุล ของนาย/นางสาว
 อาชีพ
 ที่อยู่
 โทรศัพท์ บ้าน -

วัตถุประสงค์ของโครงการ
 รายละเอียด

ชื่อหน่วยงาน/สถานประกอบการที่ร่วม
 ประสาน

* ผลที่คาดว่าจะได้รับ/ประโยชน์ที่ร่วมกัน

ผู้รับผิดชอบ

ความสำเร็จของงาน
 ข้อเสนอแนะ/ข้อควรระวัง

หมายเหตุ

☐ ขาดเอกสารในการปฏิบัติงาน
☐ ขาดการสนับสนุน
☐ ขาดการประสานงาน
☐ ขาดการฝึกอบรม

☐ งบประมาณ

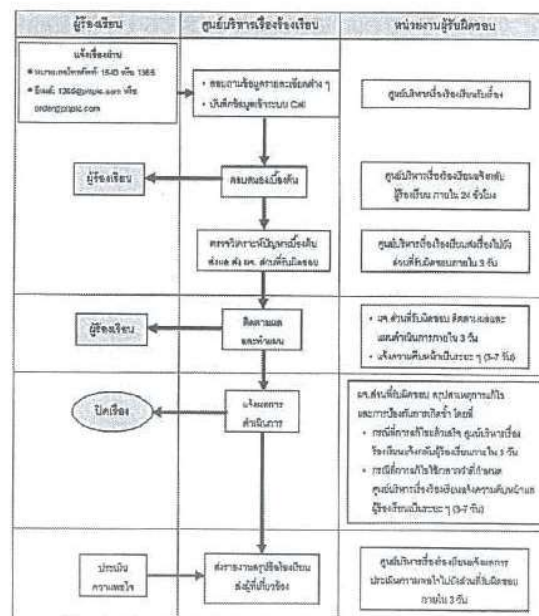
☐ ขาดการสนับสนุน

☐ ขาดการประสานงาน

อนุมัติ

ผู้รับผิดชอบโครงการ

รูปที่ 7-3 ตัวอย่างแบบฟอร์มข้อร้องเรียน ในระหว่างขดจ้าง และระหว่างดำเนินการ



รูปที่ T-10 แผนผังการจัดการเครื่องเรือนเรียน ในระยะดำเนินการ



บริษัท ปตท. จำกัด (มหาชน)

รายงานผลการปฏิบัติตามมาตรการป้องกันและแก้ไขผลกระทบสิ่งแวดล้อม
และมาตรการติดตามตรวจสอบผลกระทบสิ่งแวดล้อม (ระยะก่อสร้าง)
โครงการท่อส่งก๊าซธรรมชาติบนบกเส้นที่ 5 (ระยะที่ 2 และ 3)

ภาคผนวก 1-3

หนังสือนำส่งและหนังสือผลการพิจารณารายงานผลการปฏิบัติตามมาตรการ
ป้องกันและแก้ไขผลกระทบสิ่งแวดล้อมและมาตรการติดตามตรวจสอบ
ผลกระทบสิ่งแวดล้อม

จัดเตรียมโดย



บริษัท เอ็นทิด จำกัด

ยืนยันการรับข้อมูลเข้าสู่ระบบอิเล็กทรอนิกส์

เลขที่ Monitor : 256607-235

ชื่อโครงการ : การเปลี่ยนแปลงรายละเอียดในรายงานการวิเคราะห์ผลกระทบสิ่งแวดล้อม โครงการก่อสร้างท่าอากาศยานนานาชาติบนบกเส้นที่ 5 (ครั้งที่ 4) บริษัท ปตท. จำกัด (มหาชน)

รอบรายงาน : ม.ค 66 - มิ.ย. 66

วันที่ยื่นรายงาน : 24/07/2566

เลขที่ IEE/EIA/EHIA : 14662

ผู้ยื่นรายงาน :

อีเมล :

โทรศัพท์ :



QR Code สำหรับเรียกดูข้อมูลรายงานรายงาน Monitor นี้

โดยท่านสามารถเรียกดูข้อมูลรายงานต่างๆ

ที่เกี่ยวข้องกับโครงการได้ผ่านโมบายแอปพลิเคชัน Smart EIA

อีกหนึ่งช่องทาง

สำนักงานนโยบายและแผนทรัพยากรธรรมชาติและสิ่งแวดล้อม



กองพัฒนาระบบการประเมินผลกระทบสิ่งแวดล้อม
Division of Environmental Impact Assessment Development



24 กรกฎาคม 2566

เรื่อง ขอนำส่งรายงานผลการปฏิบัติตามมาตรการที่กำหนดไว้ในรายงานการประเมินผลกระทบสิ่งแวดล้อม
โครงการก่อสร้างก๊าซธรรมชาติบนบก เส้นที่ 5 ของบริษัท ปตท. จำกัด (มหาชน)

เรียน อธิบดีกรมธุรกิจพลังงาน

สิ่งที่ส่งมาด้วย 1. รายงานผลการปฏิบัติตามมาตรการป้องกันและแก้ไขผลกระทบสิ่งแวดล้อม และมาตรการติดตาม
ตรวจสอบผลกระทบสิ่งแวดล้อม (ระยะก่อสร้าง) โครงการก่อสร้างก๊าซธรรมชาติบนบก เส้นที่ 5
(ระยะที่ 2 และ 3) ฉบับที่ 11 ระหว่างเดือนมกราคมถึงเดือนมิถุนายน พ.ศ. 2566 จำนวน 1 ชุด
2. แผนซีดีรอมที่บรรจุไฟล์รายงานผลการปฏิบัติตามมาตรการฯ จำนวน 1 แผ่น

ตามที่คณะกรรมการสิ่งแวดล้อมแห่งชาติได้มีมติเห็นชอบตามความเห็นของคณะกรรมการผู้ชำนาญการ
พิจารณารายงานการประเมินผลกระทบสิ่งแวดล้อม ซึ่งให้ความเห็นต่อรายงานการประเมินผลกระทบสิ่งแวดล้อม (EIA)
โครงการก่อสร้างก๊าซธรรมชาติบนบก เส้นที่ 5 ของบริษัท ปตท. จำกัด (มหาชน) (ปตท.) โดย ปตท. ต้องปฏิบัติตาม
มาตรการป้องกันและแก้ไขผลกระทบสิ่งแวดล้อม และมาตรการติดตามตรวจสอบผลกระทบสิ่งแวดล้อม ที่กำหนดไว้
ในรายงาน EIA อย่างเคร่งครัด รวมทั้งจัดทำและเสนอรายงานผลการปฏิบัติตามมาตรการฯ ต่อหน่วยงานของรัฐซึ่งมี
อำนาจอนุญาตตามกฎหมายให้ดำเนินโครงการ โดยปัจจุบันโครงการดังกล่าวอยู่ในระยะก่อสร้าง ซึ่งได้รับใบอนุญาต
ประกอบกิจการพลังงานดังหนังสือเลขที่ กทพ 01-6/52-001

ในการนี้ ปตท. ได้ปฏิบัติตามมาตรการฯ ในระยะก่อสร้าง ตามที่กำหนดไว้ในรายงาน EIA ของโครงการ
ดังกล่าวอย่างครบถ้วนจึงใคร่ขอนำส่งรายงานฯ ดังรายละเอียดปรากฏในสิ่งที่ส่งมาด้วยมายังกรมธุรกิจพลังงานเพื่อทราบ
พร้อมนี้ ปตท. ได้เสนอรายงานฯ ต่อสำนักงานคณะกรรมการกำกับกิจการพลังงานเพื่อพิจารณา และเสนอต่อสำนักงาน
ทรัพยากรธรรมชาติและสิ่งแวดล้อมจังหวัด ซึ่งเป็นที่ตั้งโครงการ รวม 8 จังหวัด โดยมีจุดเริ่มต้นจากจังหวัดระยอง
พาดผ่านจังหวัดชลบุรี จังหวัดฉะเชิงเทรา จังหวัดปราจีนบุรี กรุงเทพมหานคร จังหวัดปทุมธานี จังหวัดพระนครศรีอยุธยา
และสิ้นสุดที่จังหวัดนนทบุรี พร้อมนี้ ปตท. ขอมอบหมายให้ [REDACTED]
[REDACTED] เป็นผู้ประสานงานในรายละเอียดต่อไป

จึงเรียนมาเพื่อโปรดทราบ

ขอแสดงความนับถือ

[REDACTED]
ผู้จัดการฝ่ายจัดการสิ่งแวดล้อมโครงการ

ที่ 80001404/127/2566

24 กรกฎาคม 2566

เรื่อง ขอนำส่งรายงานผลการปฏิบัติตามมาตรการที่กำหนดไว้ในรายงานการประเมินผลกระทบสิ่งแวดล้อม
โครงการท่อส่งก๊าซธรรมชาติบนบก เส้นที่ 5 ของบริษัท ปตท. จำกัด (มหาชน)

เรียน เลขาธิการสำนักงานคณะกรรมการกำกับกิจการพลังงาน

สิ่งที่ส่งมาด้วย 1. รายงานผลการปฏิบัติตามมาตรการป้องกันและแก้ไขผลกระทบสิ่งแวดล้อม และมาตรการติดตาม
ตรวจสอบผลกระทบสิ่งแวดล้อม (ระยะก่อสร้าง) โครงการท่อส่งก๊าซธรรมชาติบนบก เส้นที่ 5
(ระยะที่ 2 และ 3) ฉบับที่ 11 ระหว่างเดือนมกราคมถึงเดือนมิถุนายน พ.ศ. 2566 จำนวน 10 ชุด
2. แผ่นซีดีรอมที่บรรจุไฟล์รายงานผลการปฏิบัติตามมาตรการฯ จำนวน 10 แผ่น

ตามที่คณะกรรมการสิ่งแวดล้อมแห่งชาติได้มีมติเห็นชอบตามความเห็นของคณะกรรมการผู้ชำนาญการ
พิจารณารายงานการประเมินผลกระทบสิ่งแวดล้อม ซึ่งให้ความเห็นต่อรายงานการประเมินผลกระทบสิ่งแวดล้อม (EIA)
โครงการท่อส่งก๊าซธรรมชาติบนบก เส้นที่ 5 ของบริษัท ปตท. จำกัด (มหาชน) (ปตท.) โดย ปตท. ต้องปฏิบัติตาม
มาตรการป้องกันและแก้ไขผลกระทบสิ่งแวดล้อม และมาตรการติดตามตรวจสอบผลกระทบสิ่งแวดล้อม ที่กำหนดไว้
ในรายงาน EIA อย่างเคร่งครัด รวมทั้งจัดทำและเสนอรายงานผลการปฏิบัติตามมาตรการฯ ต่อหน่วยงานของรัฐซึ่งมี
อำนาจอนุญาตตามกฎหมายให้ดำเนินโครงการ โดยปัจจุบันโครงการดังกล่าวอยู่ในระยะก่อสร้าง ซึ่งได้รับใบอนุญาต
ประกอบกิจการพลังงานคังหนังสือเลขที่ กกพ 01-6/52-001

ในการนี้ ปตท. ได้ปฏิบัติตามมาตรการฯ ในระยะก่อสร้าง ตามที่กำหนดไว้ในรายงาน EIA ของโครงการดังกล่าว
อย่างครบถ้วน จึงใคร่ขอนำส่งรายงานฯ ดังรายละเอียดปรากฏในสิ่งที่ส่งมาด้วย มายังสำนักงานคณะกรรมการกำกับ
กิจการพลังงานเพื่อพิจารณาและเสนอต่อสำนักงานทรัพยากรธรรมชาติและสิ่งแวดล้อมจังหวัด ซึ่งเป็นที่ตั้งโครงการ
รวม 8 จังหวัด โดยมีจุดเริ่มต้นจากจังหวัดระยอง พาดผ่านจังหวัดชลบุรี จังหวัดฉะเชิงเทรา จังหวัดปราจีนบุรี
กรุงเทพมหานคร จังหวัดปทุมธานี จังหวัดพระนครศรีอยุธยา และสิ้นสุดที่จังหวัดนนทบุรี พร้อมนี้ ปตท. ได้เสนอรายงานฯ
ต่อกรมธุรกิจพลังงานเพื่อทราบด้วยแล้ว และขอขอบพระทัยให้ [REDACTED]
[REDACTED] เป็นผู้ประสานงานในรายละเอียดต่อไป

จึงเรียนมาเพื่อโปรดพิจารณา จักขอบคุณยิ่ง

ได้รับเอกสารแล้ว
ลงชื่อ... [REDACTED]
ลงวันที่ 25/04/16

ขอแสดงความนับถือ

ผู้จัดการฝ่ายจัดการสิ่งแวดล้อมโครงการ



ที่ ทส ๑๐๐๗.๕/ ๑๖๗๑๗

สำนักงานนโยบายและแผน
ทรัพยากรธรรมชาติและสิ่งแวดล้อม
๑๑๘/๑ อาคารทิปโก้ ๒ ถนนพระรามที่ ๖
แขวงพญาไท เขตพญาไท กรุงเทพฯ ๑๐๕๐๐

๕ กันยายน ๒๕๖๖

เรื่อง การพิจารณารายงานผลการปฏิบัติตามมาตรการป้องกันและแก้ไขผลกระทบสิ่งแวดล้อม และมาตรการติดตามตรวจสอบผลกระทบสิ่งแวดล้อม โครงการก่อสร้างท่าอากาศยานนานาชาติบนบกเส้นที่ ๕ ระยะที่ ๒ และระยะที่ ๓ ของบริษัท ปตท. จำกัด (มหาชน)

เรียน กรรมการผู้จัดการบริษัท ปตท. จำกัด (มหาชน)

สิ่งที่ส่งมาด้วย สำเนาหนังสือสำนักงานคณะกรรมการกำกับกิจการพลังงาน
ที่ สกพ ๕๕๓๐/๒๕๔ ลงวันที่ ๓ กุมภาพันธ์ ๒๕๖๖

ตามที่ สำนักงานคณะกรรมการกำกับกิจการพลังงาน ได้จัดส่งรายงานผลการปฏิบัติตามมาตรการป้องกันและแก้ไขผลกระทบสิ่งแวดล้อม และมาตรการติดตามตรวจสอบผลกระทบสิ่งแวดล้อม โครงการก่อสร้างท่าอากาศยานนานาชาติบนบกเส้นที่ ๕ ระยะที่ ๒ และระยะที่ ๓ ของบริษัท ปตท. จำกัด (มหาชน) ตั้งอยู่ที่จังหวัดระยอง จังหวัดชลบุรี จังหวัดฉะเชิงเทรา จังหวัดปราจีนบุรี จังหวัดปทุมธานี จังหวัดพระนครศรีอยุธยา จังหวัดนนทบุรี และกรุงเทพมหานคร ฉบับประจำเดือนกรกฎาคม-ธันวาคม ๒๕๖๕ ซึ่งจัดทำรายงานฯ โดยบริษัท เอ็นทีค จำกัด ให้สำนักงานนโยบายและแผนทรัพยากรธรรมชาติและสิ่งแวดล้อมพิจารณา รายละเอียดตามสิ่งที่ส่งมาด้วย

สำนักงานนโยบายและแผนทรัพยากรธรรมชาติและสิ่งแวดล้อม พิจารณารายงานดังกล่าวแล้ว มีความเห็นว่า โครงการปฏิบัติตามมาตรการป้องกันและแก้ไขผลกระทบสิ่งแวดล้อม มาตรการติดตามตรวจสอบผลกระทบสิ่งแวดล้อม และผลการตรวจติดตามมาตรการติดตามตรวจสอบผลกระทบสิ่งแวดล้อม เป็นไปตามที่กำหนดไว้ในรายงานการประเมินผลกระทบสิ่งแวดล้อม และขอความร่วมมือโครงการให้ปฏิบัติตามมาตรการที่กำหนดไว้ในรายงานการประเมินผลกระทบสิ่งแวดล้อมอย่างเคร่งครัดต่อไป ทั้งนี้ สำนักงานนโยบายฯ ได้มีหนังสือแจ้งสำนักงานคณะกรรมการกำกับกิจการพลังงาน เพื่อทราบด้วยแล้ว และการส่งรายงานผลการปฏิบัติตามมาตรการฯ ขอให้ส่งผ่านทางระบบอิเล็กทรอนิกส์ของสำนักงานนโยบายฯ (ระบบ Smart EIA Plus (<http://eia.onep.go.th/>)) อีกหนึ่งช่องทางด้วยทุกครั้ง

จึงเรียนมาเพื่อโปรดทราบ

ขอแสดงความนับถือ



ผู้อำนวยการกองพัฒนาระบบการประเมินผลกระทบสิ่งแวดล้อม
ปฏิบัติราชการแทน
เลขาธิการสำนักงานนโยบายและแผนทรัพยากรธรรมชาติและสิ่งแวดล้อม

กองพัฒนาระบบการประเมินผลกระทบสิ่งแวดล้อม

โทรศัพท์ ๐ ๒๒๖๕ ๖๖๓๗ (ยุทธนา)

โทรสาร ๐ ๒๒๖๕ ๖๖๒๙

ไปรษณีย์อิเล็กทรอนิกส์ saraban@onep.go.th



สิ่งที่ส่งมาด้วย
<https://fb.gy/boa9v>



บริษัท ปตท. จำกัด (มหาชน)

รายงานผลการปฏิบัติตามมาตรการป้องกันและแก้ไขผลกระทบสิ่งแวดล้อม
และมาตรการติดตามตรวจสอบผลกระทบสิ่งแวดล้อม (ระยะก่อสร้าง)
โครงการท่อส่งก๊าซธรรมชาติบนบกเส้นที่ 5 (ระยะที่ 2 และ 3)

ภาคผนวก 1-4

หนังสือแจ้งผลการพิจารณาเปลี่ยนแปลงรายละเอียดโครงการใน
รายงานการวิเคราะห์ผลกระทบสิ่งแวดล้อม (EIA)

จัดเตรียมโดย



บริษัท เอ็นทิด จำกัด



บริษัท ปตท. จำกัด (มหาชน)

รายงานผลการปฏิบัติตามมาตรการป้องกันและแก้ไขผลกระทบสิ่งแวดล้อม
และมาตรการติดตามตรวจสอบผลกระทบสิ่งแวดล้อม (ระยะก่อสร้าง)
โครงการท่อส่งก๊าซธรรมชาติบนบกเส้นที่ 5 (ระยะที่ 2 และ 3)

หนังสือแจ้งผลการพิจารณาเปลี่ยนแปลงรายละเอียดโครงการในรายงานการ
วิเคราะห์ผลกระทบสิ่งแวดล้อม (EIA) ครั้งที่ 1

จัดเตรียมโดย



บริษัท เอ็นทิด จำกัด



ที่ ทส ๑๐๑๐/๗ ๓๐ ๘ ๘

สำนักงานนโยบายและแผน
ทรัพยากรธรรมชาติและสิ่งแวดล้อม
๖๐/๑ ซอยพิบูลย์ธนา ๗ ถนนพหลโยธิน
แขวงพญาไท เขตพญาไท กรุงเทพฯ ๑๐๕๐๐

๑ มีนาคม ๒๕๖๒

เรื่อง ผลการพิจารณาขอเปลี่ยนแปลงรายละเอียดโครงการในรายงานการวิเคราะห์ผลกระทบสิ่งแวดล้อม
โครงการก่อสร้างและดำเนินการก่อสร้างระบบบำบัดน้ำเสีย (ครั้งที่ ๑) ของบริษัท ปตท. จำกัด (มหาชน)

เรียน กรรมการผู้ตรวจการแผ่นดิน ปตท. จำกัด (มหาชน)

สิ่งที่ส่งมาด้วย สำเนาหนังสือสำนักงานคณะกรรมการกำกับกิจการพลังงาน ที่ สกท. ๕๕๐๖/๒๕๕๙
ลงวันที่ ๔ กุมภาพันธ์ ๒๕๖๒

ด้วย สำนักงานคณะกรรมการกำกับกิจการพลังงาน (สำนักงาน กกพ.) ได้แจ้งสำนักงานนโยบายและแผนทรัพยากรธรรมชาติและสิ่งแวดล้อม ว่าบริษัท ปตท. จำกัด (มหาชน) ได้แจ้งความประสงค์ขอเปลี่ยนแปลงรายละเอียดโครงการในรายงานการวิเคราะห์ผลกระทบสิ่งแวดล้อม (รายงาน EIA) โครงการก่อสร้างและดำเนินการก่อสร้างระบบบำบัดน้ำเสีย (ครั้งที่ ๑) ของบริษัท ปตท. จำกัด (มหาชน) ต่อสำนักงาน กกพ. ในฐานะหน่วยงานอนุชุดตามพระราชบัญญัติการประกอบกิจการพลังงาน พ.ศ. ๒๕๕๐ ซึ่งคณะกรรมการกำกับกิจการพลังงาน (กกพ.) ในการประชุมครั้งที่ ๔/๒๕๖๒ (ครั้งที่ ๕๖๗) เมื่อวันที่ ๑๘ มกราคม ๒๕๖๒ พิจารณาเห็นว่า การขอเปลี่ยนแปลงรายละเอียดโครงการในรายงาน EIA โครงการฯ ในประเด็นข้อข้อด้วย ๑) เปลี่ยนแปลงตำแหน่งสถานีควบคุมก๊าซธรรมชาติ จำนวน ๖ สถานี (ประกอบด้วย BV.๕.๑ BV.๕.๒ BV.๕.๓ BV.๕.๔ BV.๕.๕ และ BV.๕.๖) ๒) เปลี่ยนแปลงรั้วของแนวท่อส่งก๊าซธรรมชาติ บริเวณจุดตัดทางหลวง ทล.๓๐๔ จากวิธีตัดเป็นวิธีขุดเป็นระยะ และช่วงเขตทางหลวง ทล. ๓๐๔ จากวิธีขุดเป็นวิธีตีลอด เป็นการเปลี่ยนแปลงที่ไม่กระทบต่อการประเมินผลกระทบสิ่งแวดล้อมและมาตรการในรายงาน EIA ที่ได้รับความเห็นชอบไว้แล้ว จึงมีมติเห็นชอบการขอเปลี่ยนแปลงรายละเอียดโครงการดังกล่าว ไม่การมี สำนักงาน กกพ. จึงส่งเรื่องการขอเปลี่ยนแปลงดังกล่าวในสำนักงานนโยบายฯ เพื่อเสนอคณะกรรมการผู้ชำนาญการพิจารณาของ กกพ. ให้พิจารณาต่อไป รายละเอียดตามสิ่งที่ส่งมาด้วย

สำนักงานนโยบายและแผนทรัพยากรธรรมชาติและสิ่งแวดล้อม ได้นำเรื่อง ผลการพิจารณาการขอเปลี่ยนแปลงรายละเอียดโครงการดังกล่าว เสนอคณะกรรมการผู้ชำนาญการพิจารณาของ กกพ. ที่คณะกรรมการสิ่งแวดล้อม โครงการฯ ไม่เห็นด้วยในเบื้องต้น ในการประชุมครั้งที่ ๖/๒๕๖๒ เมื่อวันที่ ๒๑ กุมภาพันธ์ ๒๕๖๒ ซึ่งคณะกรรมการผู้ชำนาญการฯ มีมติว่าทราบ โดยมีข้อสังเกตเกี่ยวกับเงื่อนไขของเอกสารควบคุมก๊าซธรรมชาติบางแห่งที่มีการเปลี่ยนแปลงจากตำแหน่งเดิมมาก และบางแห่งพบว่ามีการอยู่ติดสิ่ง โดยระยะห่าง

เพียง ๕๐...

เพียง ๕๐ เมตร สำนักงานคณะกรรมการกำกับกิจการพลังงาน ควรมีการตรวจสอบว่าบ้านหลังดังกล่าวได้มีการสำรวจความคิดเห็นเกี่ยวกับโครงการหรือไม่ในรายงานฯ ที่ได้รับความเห็นชอบหรือไม่ ทั้งนี้ สำนักงานนโยบายฯ ได้มีหนังสือแจ้งสำนักงานคณะกรรมการกำกับกิจการพลังงาน และกรมธุรกิจพลังงาน เพื่อทราบด้วยแล้ว

จึงเรียนมาเพื่อโปรดทราบ

ขอแสดงความนับถือ



รองเลขาธิการ รักษาการแทน
พระราชกรณียกิจสำนักงานนโยบายและแผนทรัพยากรธรรมชาติและสิ่งแวดล้อม

กองวิเคราะห์ผลกระทบสิ่งแวดล้อม
โทรศัพท์ ๐ ๒๖๒๕ ๖๒๒๘
โทรสาร ๐ ๒๖๒๕ ๖๒๒๖

บริษัท ปตท. จำกัด (มหาชน)

เลขที่ 408

วันที่ ๖ / ๓ พ.ย. ๕๒

เวลา ๑๗.๐๐ น.



วันที่ ๕ ธ.ค. ๕๒

ที่ ๕๒๐๖/๕๐๕๖

สำนักงานคณะกรรมการกำกับกิจการพลังงาน

๓๐๕ อาคารจัตุรัสจามจุรี ชั้น ๑๕ ถนนพญาไท

แขวงปทุมวัน เขตปทุมวัน กรุงเทพฯ ๑๐๓๓๐

๕ กุมภาพันธ์ ๒๕๖๒

เรื่อง แจ้งผลการพิจารณาเปลี่ยนแปลงรายละเอียดโครงการในรายงานการวิเคราะห์ผลกระทบสิ่งแวดล้อมโครงการท่อส่งก๊าซธรรมชาติบริเวณพื้นที่ ๕ (ครั้งที่ ๑) ของบริษัท ปตท. จำกัด (มหาชน)

๑) เรียน กรรมการผู้จัดการใหญ่ บริษัท ปตท. จำกัด (มหาชน)

อ้างถึง หนังสือบริษัท ปตท. จำกัด (มหาชน) ที่ ๕๐๐๐๕๐๔/๕๐๕๖ ลงวันที่ ๓๐ พฤศจิกายน ๒๕๖๑

ตามที่หนังสือที่อ้างถึง บริษัท ปตท. จำกัด (มหาชน) ได้แจ้งความประสงค์ขอเปลี่ยนแปลงรายละเอียดโครงการในรายงานการวิเคราะห์ผลกระทบสิ่งแวดล้อมโครงการท่อส่งก๊าซธรรมชาติบริเวณพื้นที่ ๕ (ครั้งที่ ๑) ในประเด็น ๑) ขอเปลี่ยนแปลงด้านความคุ้มค่าของโครงการ จำนวน ๖ สถานี (ประกอบด้วย BV๕.๑, BV๕.๓, BV๕.๔, BV๕.๕, BV๕.๖, BV๕.๗, BV๕.๘ และ BV๕.๙) และ ๒) ขอเปลี่ยนแปลงวิธีการก่อสร้างของแนวท่อส่งก๊าซธรรมชาติ บริเวณจุดตัดทางหลวง พ.๓๓๕ จากวิธีเปิด (Open Cut) เป็นวิธีเจาะลอด (HDD) และช่วงเขตทางหลวง พ.๓๓๕ จากวิธีขุดเปิด (Open Cut) เป็นวิธีเจาะลอด (HDD) ต่อสำนักงานคณะกรรมการกำกับกิจการพลังงาน (สำนักงาน กกพ.) ในฐานะหน่วยงานอนุญาตตามพระราชบัญญัติการประกอบกิจการพลังงาน พ.ศ. ๒๕๕๐ ความละเอียดแล้ว นั้น

สำนักงาน กกพ. ในฐานะคณะกรรมการกำกับกิจการพลังงาน (กกพ.) ขอแจ้งว่า กกพ. ในการประชุมครั้งที่ ๕/๒๕๖๒ (ครั้งที่ ๕๖๗) เมื่อวันที่ ๑๕ มกราคม ๒๕๖๒ และรับทราบเมื่อวันที่ ๒๕ มกราคม ๒๕๖๒ พิจารณาการขอเปลี่ยนแปลงรายละเอียดโครงการในรายงาน EIA โครงการท่อส่งก๊าซธรรมชาติบริเวณพื้นที่ ๕ (ครั้งที่ ๑) ในประเด็นข้างต้น ตาม “ประกาศสำนักงาน กกพ. เรื่อง แนวทางการพิจารณาการขอเปลี่ยนแปลงรายละเอียดโครงการด้านสิ่งแวดล้อม ในรายงานการวิเคราะห์ผลกระทบสิ่งแวดล้อม สำหรับโครงการประเภทท่อส่งก๊าซธรรมชาติ” ซึ่งได้ดำเนินการร่วมกับหน่วยงานอื่นๆ ที่เกี่ยวข้องแล้วมีความเห็นว่า การเปลี่ยนแปลงข้างต้นถือเป็นการเปลี่ยนแปลง ที่ไม่กระทบต่อการประเมินผลกระทบสิ่งแวดล้อมในรายงาน EIA ที่ได้รับความเห็นชอบไปแล้ว จึงมีมติเห็นชอบการขอเปลี่ยนแปลงรายละเอียดโครงการดังกล่าว อย่างไรก็ตาม เพื่อให้การดำเนินการเป็นไปตามกฎหมายที่เกี่ยวข้อง สำนักงาน กกพ. ขอให้บริษัท ปตท. จำกัด (มหาชน) และภาคีที่เกี่ยวข้องในรายงาน EIA อย่างเคร่งครัด และขอความร่วมมือบริษัทฯ จัดทำรายงานการขอเปลี่ยนแปลงดังกล่าว จำนวน ๑๖ ชุด เพื่อจัดส่งสำนักงาน กกพ. และหน่วยงานที่เกี่ยวข้องเพื่อพิจารณา (ผ.น.) และกรมทรัพยากรธรณี (อ.พ.) ตามขั้นตอนต่อไป

จึงเรียนมาเพื่อโปรดทราบ ทั้งนี้ สำนักงาน กกพ. ได้มีหนังสือแจ้ง สน. และ อท. ด้วยแล้ว

ขอแสดงความนับถือ

๑) ส่วน T3

เพื่อทราบ/ดำเนินการ

คุณณัฏฐ์ วัชรวิทย์

รองเลขาธิการ ปฏิบัติการแทน

เลขที่การดำเนินการตามโครงการกำกับกิจการพลังงาน

๒) ส่วน T3

เพื่อทราบ/ดำเนินการ

คุณณัฏฐ์ วัชรวิทย์

๒ กุมภาพันธ์ ๒๕๖๒

๕๐๓ / ๕๐๔



บริษัท ปตท. จำกัด (มหาชน)

รายงานการขอเปลี่ยนแปลงรายละเอียดโครงการ ในรายงานการวิเคราะห์ผลกระทบสิ่งแวดล้อม โครงการท่อส่งก๊าซธรรมชาติบริเวณพื้นที่ 5 (ครั้งที่ 1)

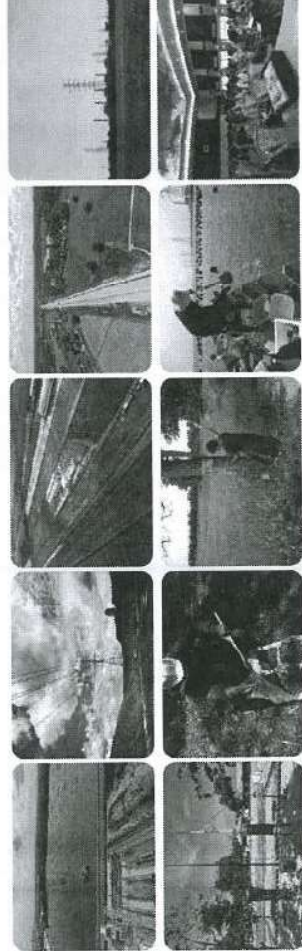
ที่ตั้งโครงการ : จังหวัดระยอง จังหวัดชลบุรี จังหวัดฉะเชิงเทรา

จังหวัดปราจีนบุรี กรุงเทพมหานคร จังหวัดปทุมธานี

จังหวัดพระนครศรีอยุธยา และจังหวัดนนทบุรี

เจ้าของโครงการ : บริษัท ปตท. จำกัด (มหาชน)

ที่อยู่เจ้าของโครงการ : 555 ถนนวิภาวดีรังสิต แขวงจตุจักร เขตจตุจักร กรุงเทพมหานคร



การมอบอำนาจ

[] เจ้าของโครงการได้มอบอำนาจให้ บริษัท เอ็นไวรอนน์ จำกัด เป็นผู้ดำเนินการเสนอรายงาน ดังนั้นจึงมอบอำนาจที่แนบ

[✓] เจ้าของโครงการได้มีการมอบอำนาจแต่อย่างใด

ENVI-SIGN บริษัท เอ็นไวรอนน์ จำกัด

โทรศัพท์ 0-2347-0154-5 โทรสาร 0-2347-0156

กุมภาพันธ์ 2562



บริษัท ปตท. จำกัด (มหาชน)

รายงานผลการปฏิบัติตามมาตรการป้องกันและแก้ไขผลกระทบสิ่งแวดล้อม
และมาตรการติดตามตรวจสอบผลกระทบสิ่งแวดล้อม (ระยะก่อสร้าง)
โครงการท่อส่งก๊าซธรรมชาติบนบกเส้นที่ 5 (ระยะที่ 2 และ 3)

หนังสือแจ้งผลการพิจารณาเปลี่ยนแปลงรายละเอียดโครงการในรายงานการ
วิเคราะห์ผลกระทบสิ่งแวดล้อม (EIA) ครั้งที่ 2

จัดเตรียมโดย



บริษัท เอ็นทิก จำกัด

บัญชี ปอช. จ.ช.ล. (มหาชน)
เลขที่ 2010
วันที่ 24 / 10 / 12
เวลา 09.49

ทอ. ภัทรี ปิ่น... ลงวันที่ 28 / 3 / 12 เวลา 11.20

0 00



ที่ พส ๑๐๑๐๗/ ๙ ๙ ๕ ๖

สำนักงานนโยบายและแผน
ทรัพยากรธรรมชาติและสิ่งแวดล้อม
๖๐/๑ ซอยพหลโยธิน ๗ ถนนพหลโยธิน
แขวงพญาไท เขตพญาไท กรุงเทพฯ ๑๐๕๐๐

๑๕ กรกฎาคม ๒๕๖๒

เรื่อง ผลการพิจารณาการเปลี่ยนแปลงรายละเอียดโครงการในรายงานการวิเคราะห์ผลกระทบสิ่งแวดล้อม
โครงการก่อสร้างท่าอากาศยานนานาชาติ ๕ (ครั้งที่ ๖) ของบริษัท ปตท. จำกัด (มหาชน)

เรียน กรรมการผู้จัดการใหญ่บริษัท ปตท. จำกัด (มหาชน)

สิ่งที่ส่งมาด้วย สำเนาหนังสือสำนักงานคณะกรรมการกำกับกิจการพลังงาน ที่ สกพ ๕๕๐๒/๕๔๖๖
ลงวันที่ ๑๔ มิถุนายน ๒๕๖๒

ด้วย สำนักงานคณะกรรมการกำกับกิจการพลังงาน (สำนักงาน กกพ.) ได้แจ้งสำนักงานนโยบาย
และแผนทรัพยากรธรรมชาติและสิ่งแวดล้อม ว่าบริษัท ปตท. จำกัด (มหาชน) ได้แจ้งความประสงค์ขอเปลี่ยนแปลง
รายละเอียดโครงการในรายงานการวิเคราะห์ผลกระทบสิ่งแวดล้อม (รายงาน EIA) โครงการก่อสร้างท่าอากาศยาน
นานาชาติ ๕ (ครั้งที่ ๖) ของบริษัท ปตท. จำกัด (มหาชน) ต่อสำนักงาน กกพ. ในฐานะหน่วยงานอนุเคราะห์
พระราชบัญญัติการประกอบกิจการพลังงาน พ.ศ. ๒๕๕๐ ซึ่งคณะกรรมการกำกับกิจการพลังงาน (กกพ.) ในการ
ประชุมครั้งที่ ๓๓/๒๕๖๒ ครั้งที่ ๔๔๔๐ เมื่อวันที่ ๗ มิถุนายน ๒๕๖๒ พิจารณาแล้วเห็นว่า การขอเปลี่ยนแปลง
รายละเอียดโครงการในรายงาน EIA โครงการฯ ในประเด็นประกอบด้วย ๑) เปลี่ยนแปลงตำแหน่งสถานี
ควบคุมก๊าซธรรมชาติ จำนวน ๒ สถานี ประกอบด้วยสถานีต้นทาง (สถานี GDF ๕) และสถานีผสมก๊าซ (สถานี
TR-6MAX) ๒) ปรับขนาดการป้องกันและติดตามผลกระทบสิ่งแวดล้อมในด้านต่างๆ เช่น ด้านคุณภาพอากาศ
ด้านเสียงและความสั่นสะเทือน ด้านการระบายน้ำและป้องกันน้ำท่วม เป็นต้น ให้สอดคล้องกับกิจกรรมและ
พื้นที่ภายหลังการเปลี่ยนแปลงด้านแหล่งสถานี เป็นการเปลี่ยนแปลงที่ไม่กระทบต่อการประเมินผลกระทบ
สิ่งแวดล้อมและมาตรการในรายงาน EIA ที่ได้รับความเห็นชอบ เนื่องจากมีการเปลี่ยนแปลงค่าไม่ส่งผลให้
ลักษณะและระดับความรุนแรงของผลกระทบต่อชุมชนและสิ่งแวดล้อมด้านคุณภาพอากาศ คุณภาพเสียง
การสั่นสะเทือน และการประเมินอันตรายร้ายแรงที่จะก่อสร้างและระดับค่าเป็นกการ มีความแตกต่างหรือ
เพิ่มขึ้นจากที่นำเสนอในรายงาน EIA และมีการกำหนดมาตรการป้องกันและติดตามผลกระทบสิ่งแวดล้อมจาก
การเปลี่ยนแปลงรายละเอียดโครงการครั้งนี้ไม่ครอบคลุมพื้นที่ชุมชนและพื้นที่อ่อนไหวแล้ว จึงมีมติเห็นชอบ
การขอเปลี่ยนแปลงรายละเอียดโครงการดังกล่าว ในการนี้ สำนักงาน กกพ. จึงมีคำสั่งโครงการเปลี่ยนแปลงดังกล่าว
ให้สำนักงานนโยบายฯ เพื่อเสนอคณะกรรมการผู้ชำนาญการพิจารณาการวิเคราะห์ผลกระทบสิ่งแวดล้อม
ตามขั้นตอนต่อไป รายละเอียดตามสิ่งที่ส่งมาด้วย

สำนักงานนโยบายและแผนทรัพยากรธรรมชาติและสิ่งแวดล้อม ได้นำเรื่อง ผลการพิจารณาการ
ขอเปลี่ยนแปลงรายละเอียดโครงการดังกล่าว เสนอคณะกรรมการผู้ชำนาญการพิจารณาการวิเคราะห์
ผลกระทบสิ่งแวดล้อม โดยการประชุมครั้งที่ ๑๔/๒๕๖๒ เมื่อวันที่ ๔ กรกฎาคม
๒๕๖๒ ซึ่งคณะกรรมการผู้ชำนาญการฯ มีมติรับทราบ และมีข้อสังเกตว่า การพิจารณาการเปลี่ยนแปลง

รายละเอียด...

-๒-

รายละเอียดโครงการ หรือภาพการในรายงานการประเมินผลกระทบสิ่งแวดล้อม สำนักงานคณะกรรมการ
กำกับกิจการพลังงานและงานตามมาตรการป้องกันและแก้ไขผลกระทบสิ่งแวดล้อม และมาตรการ
ติดตามตรวจสอบผลกระทบสิ่งแวดล้อม ที่กำหนดในรายงานฯ มาประกอบการพิจารณาการขอเปลี่ยนแปลง
ด้วย ทั้งนี้ สำนักงานนโยบายฯ ได้มีหนังสือแจ้งสำนักงานคณะกรรมการกำกับกิจการพลังงาน และกรมธุรกิจ
พลังงาน เพื่อทราบด้วยแล้ว

จึงเรียนมาเพื่อโปรดทราบ

ขอแสดงความนับถือ



รองอธิการบดี สำนักงานนโยบายและแผนทรัพยากรธรรมชาติและสิ่งแวดล้อม
รองอธิการบดี สำนักงานนโยบายและแผนทรัพยากรธรรมชาติและสิ่งแวดล้อม

เรื่อง 13

เพื่อทราบมติที่ประชุม
และดำเนินการในส่วนที่เกี่ยวข้องต่อไป

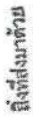
กองวิเคราะห์ผลกระทบสิ่งแวดล้อม
โทรศัพท์ ๐ ๒๖๖๕ ๖๖๖๕
โทรสาร ๐ ๒๖๖๕ ๖๖๖๖

ผู้แทน



พ.จ.ล.
24 ก.ค. 62

หนังสือราชการที่ ๖๖๖๖
ส.ป.ด.



สำนักงานนโยบายและแผน
ทรัพยากรธรรมชาติและสิ่งแวดล้อม
เลขที่ 9297 ดส.บย. ๒๖๖
เวลา 13.09 น. วันที่

สำนักงานคณะกรรมการกำกับกิจการพลังงาน
๓๑๙ อาคารจัตุรัสจามจุรี ชั้น ๑๙ ถนนพญาไท
แขวงวชิรพยาบาล เขตปทุมวัน กรุงเทพฯ ๑๐๓๓๐

๑๕ มิถุนายน ๒๕๖๒

เรื่อง
 แห่งเสภาที่วิจารณ์การเปลี่ยนแปลงระบบระเบียบโครงการในระบอบการปกครองที่เผด็จการเผด็จการ
 โครงการก่อสร้างถึงพระบรมราชโองการที่ ๕ (ครั้งที่ ๒) ของบริษัท ปตท. จำกัด (มหาชน)

เรียน เลขที่การสำนักงานนโยบายและแผนทรัพยากรธรรมชาติและสิ่งแวดล้อม

สิ่งที่ส่งมาด้วย ๑.) รายละเอียดมาตรการที่มีการเปลี่ยนแปลง จำนวน ๑ ชุด

๒.) รายงานการเปลี่ยนแปลงรายละเอียดโครงการในรายงานการวิเคราะห์ผลกระทบสิ่งแวดล้อม

ด้วยบริษัท ปตท. จำกัด (มหาชน) ได้มีความประสงค์ขอเปลี่ยนแปลงรายละเอียดโครงการในรายงานการวิเคราะห์ผลกระทบสิ่งแวดล้อม (รายงาน EIA) โครงการท่อส่งก๊าซธรรมชาติ บอนบกเส้นที่ ๕ (ครั้งที่ ๒) ให้ประเด็นเปลี่ยนแปลงตำแหน่งสถานีควบคุมก๊าซธรรมชาติ จำนวน ๒ สถานี ได้แก่ สถานีต้นทางท่อส่งก๊าซธรรมชาติเส้นที่ ๕ (สถานี GDF5) และสถานีแยกท่อส่งก๊าซธรรมชาติเส้นที่ ๕ (สถานี TP5XNS) และรับมาตรการป้องกันและติดตามผลกระทบสิ่งแวดล้อมในด้านต่างๆ ได้แก่ เส้นที่ ๕ (สถานี TP5XNS) และรับมาตรการป้องกันและผลกระทบสิ่งแวดล้อมในด้านต่างๆ ด้านคุณภาพอากาศ ด้านเสียงและควาามสั่นสะเทือน ด้านการระบายน้ำ และการปนเปื้อนน้ำท่วม เป็นต้น ให้สอดคล้องกับกิจกรรมและพื้นที่ภายหลังจากเปลี่ยนแปลงตำแหน่งสถานีท่อส่งก๊าซธรรมชาติโครงการ (สำนักงาน กพท.) ในฐานะหน่วยงานอนุญาตตามพระราชบัญญัติการประกอบกิจการ

สำนักงาน พ.ศ. ๒๕๕๐

สำนักงาน กกท. ในฐานะเลขานุการของคณะกรรมการกำกับกิจการพลังงาน (กกพ.) ขอแจ้งว่า กกท. ในการประชุมครั้งที่ ๓๙/๒๕๖๒ (ครั้งที่ ๕๔๙) เมื่อวันที่ ๓ มิถุนายน ๒๕๖๒ พิจารณาการขอเปลี่ยนแปลงรายละเอียดโครงการไม่ว่าจะ EIA โครงการก่อสร้างกิจกรรมชนิดใดแบบฉบับที่ ๕ (ครั้งที่ ๒) ในประเทศเจ้าถิ่น ตาม "ประกาศสำนักงาน กกท. เรื่อง แนวทางการพิจารณาการขอเปลี่ยนแปลงรายละเอียดโครงการและ/หรือมาตรการด้านสิ่งแวดล้อม ในบางงานการวิเคราะห์ผลกระทบสิ่งแวดล้อม สำหรับโครงการประเภทโรงไฟฟ้าพลังความร้อนและกิจการก่อสร้างสิ่งก่อสร้าง" ซึ่งได้ดำเนินการร่วมกับหน่วยงานอนุภาคอื่นที่เกี่ยวข้องแล้วมีความเห็นว่า การเปลี่ยนแปลงดังกล่าวถือเป็นความเปลี่ยนแปลงที่ไม่กระทบต่อการประเมินผลกระทบสิ่งแวดล้อมไม่ว่าจะ EIA ที่ได้รับอนุญาตให้ดำเนินการแล้วหรือไม่ เนื่องจากมีการประเมินผลกระทบสิ่งแวดล้อมและระดับความรุนแรงของผลกระทบก่อนขอรับและสิ่งแวดล้อมที่เปลี่ยนแปลงดังกล่าวไม่ส่งผลให้อัตราเสี่ยงและระดับความรุนแรงของผลกระทบก่อนและสิ่งแวดล้อมที่เปลี่ยนแปลงจากค่าความ ความเสี่ยงเพิ่มขึ้น และการประเมินอันตรายและภัยพิบัติด้วยวิธีและระยะดำเนินการ ความแตกต่างของเงื่อนไขจากที่ไม่สมบูรณ์ในรายงาน EIA และมีความทับซ้อนความขัดแย้งกันมาก และมีความผลกระทบสิ่งแวดล้อมเชิงบวกที่เปลี่ยนแปลงรายละเอียดโครงการนี้ให้ครอบคลุมพื้นที่ป้องกันและจัดการผลกระทบสิ่งแวดล้อมและเปลี่ยนแปลงรายละเอียดโครงการนี้ให้ครอบคลุมพื้นที่ป้องกันและจัดการพื้นที่อื่นแล้ว จึงมีมติเห็นชอบการขอเปลี่ยนแปลงรายละเอียดโครงการดังกล่าว ในการนี้

เรื่องขอขึ้นทะเบียนการค้าขายสินค้าควบคุม
 วันที่ 22/6 2558
 หน้า 1028 หน้า 1762

“การันตี”

สำนักงาน กพท. จึงขอทำสิ่งร้องการขอเปลี่ยนแปลงดังกล่าว (รายละเอียดตามสิ่งที่ส่งมาด้วย ๑ และ ๒) ให้ได้สำนักงานนโยบายและแผนบริหารทรัพยากรธรรมชาติและสิ่งแวดล้อม เพื่อเสนอคณะกรรมการผู้ชำนาญการพิจารณารายงานการวิเคราะห์ผลกระทบสิ่งแวดล้อมฯ รับพิจารณาขึ้นทบทวนต่อไป

จึงเรียนมาเพื่อโปรดทราบและพิจารณาดำเนินการตามขั้นตอนต่อไปด้วย จะขอขอบคุณยิ่ง

ขอแสดงความรู้แก่นักถือ

รองเลขาธิการ ปฏิบัติการแทน
เลขานุการสำนักงานคณะกรรมการกฤษฎีกา

ฝ่ายใบอนุญาต
โทร. ๐ ๒๒๐๗ ๗๕๕๔ ถึง ๗๕๕๖
โทรสาร ๐ ๒๒๐๗ ๗๕๖๖

ผู้แทนจำหน่าย

777-1036-066, 057, 058, 059, 060, 061, 062, 063, 064, 065, 066, 067, 068, 069, 070, 071, 072, 073, 074, 075, 076, 077, 078, 079, 080, 081, 082, 083, 084, 085, 086, 087, 088, 089, 090, 091, 092, 093, 094, 095, 096, 097, 098, 099, 100, 101, 102, 103, 104, 105, 106, 107, 108, 109, 110, 111, 112, 113, 114, 115, 116, 117, 118, 119, 120, 121, 122, 123, 124, 125, 126, 127, 128, 129, 130, 131, 132, 133, 134, 135, 136, 137, 138, 139, 140, 141, 142, 143, 144, 145, 146, 147, 148, 149, 150, 151, 152, 153, 154, 155, 156, 157, 158, 159, 160, 161, 162, 163, 164, 165, 166, 167, 168, 169, 170, 171, 172, 173, 174, 175, 176, 177, 178, 179, 180, 181, 182, 183, 184, 185, 186, 187, 188, 189, 190, 191, 192, 193, 194, 195, 196, 197, 198, 199, 200, 201, 202, 203, 204, 205, 206, 207, 208, 209, 210, 211, 212, 213, 214, 215, 216, 217, 218, 219, 220, 221, 222, 223, 224, 225, 226, 227, 228, 229, 230, 231, 232, 233, 234, 235, 236, 237, 238, 239, 240, 241, 242, 243, 244, 245, 246, 247, 248, 249, 250, 251, 252, 253, 254, 255, 256, 257, 258, 259, 260, 261, 262, 263, 264, 265, 266, 267, 268, 269, 270, 271, 272, 273, 274, 275, 276, 277, 278, 279, 280, 281, 282, 283, 284, 285, 286, 287, 288, 289, 290, 291, 292, 293, 294, 295, 296, 297, 298, 299, 300, 301, 302, 303, 304, 305, 306, 307, 308, 309, 310, 311, 312, 313, 314, 315, 316, 317, 318, 319, 320, 321, 322, 323, 324, 325, 326, 327, 328, 329, 330, 331, 332, 333, 334, 335, 336, 337, 338, 339, 340, 341, 342, 343, 344, 345, 346, 347, 348, 349, 350, 351, 352, 353, 354, 355, 356, 357, 358, 359, 360, 361, 362, 363, 364, 365, 366, 367, 368, 369, 370, 371, 372, 373, 374, 375, 376, 377, 378, 379, 380, 381, 382, 383, 384, 385, 386, 387, 388, 389, 390, 391, 392, 393, 394, 395, 396, 397, 398, 399, 400, 401, 402, 403, 404, 405, 406, 407, 408, 409, 410, 411, 412, 413, 414, 415, 416, 417, 418, 419, 420, 421, 422, 423, 424, 425, 426, 427, 428, 429, 430, 431, 432, 433, 434, 435, 436, 437, 438, 439, 440, 441, 442, 443, 444, 445, 446, 447, 448, 449, 450, 451, 452, 453, 454, 455, 456, 457, 458, 459, 460, 461, 462, 463, 464, 465, 466, 467, 468, 469, 470, 471, 472, 473, 474, 475, 476, 477, 478, 479, 480, 481, 482, 483, 484, 485, 486, 487, 488, 489, 490, 491, 492, 493, 494, 495, 496, 497, 498, 499, 500, 501, 502, 503, 504, 505, 506, 507, 508, 509, 510, 511, 512, 513, 514, 515, 516, 517, 518, 519, 520, 521, 522, 523, 524, 525, 526, 527, 528, 529, 530, 531, 532, 533, 534, 535, 536, 537, 538, 539, 540, 541, 542, 543, 544, 545, 546, 547, 548, 549, 550, 551, 552, 553, 554, 555, 556, 557, 558, 559, 560, 561, 562, 563, 564, 565, 566, 567, 568, 569, 570, 571, 572, 573, 574, 575, 576, 577, 578, 579, 580, 581, 582, 583, 584, 585, 586, 587, 588, 589, 590, 591, 592, 593, 594, 595, 596, 597, 598, 599, 600, 601, 602, 603, 604, 605, 606, 607, 608, 609, 610, 611, 612, 613, 614, 615, 616, 617, 618, 619, 620, 621, 622, 623, 624, 625, 626, 627, 628, 629, 630, 631, 632, 633, 634, 635, 636, 637, 638, 639, 640, 641, 642, 643, 644, 645, 646, 647, 648, 649, 650, 651, 652, 653, 654, 655, 656, 657, 658, 659, 660, 661, 662, 663, 664, 665, 666, 667, 668, 669, 670, 671, 672, 673, 674, 675, 676, 677, 678, 679, 680, 681, 682, 683, 684, 685, 686, 687, 688, 689, 690, 691, 692, 693, 694, 695, 696, 697, 698, 699, 700, 701, 702, 703, 704, 705, 706, 707, 708, 709, 710, 711, 712, 713, 714, 715, 716, 717, 718, 719, 720, 721, 722, 723, 724, 725, 726, 727, 728, 729, 730, 731, 732, 733, 734, 735, 736, 737, 738, 739, 740, 741, 742, 743, 744, 745, 746, 747, 748, 749, 750, 751, 752, 753, 754, 755, 756, 757, 758, 759, 760, 761, 762, 763, 764, 765, 766, 767, 768, 769, 770, 771, 772, 773, 774, 775, 776, 777, 778, 779, 780, 781, 782, 783, 784, 785, 786, 787, 788, 789, 790, 791, 792, 793, 794, 795, 796, 797, 798, 799, 800, 801, 802, 803, 804, 805, 806, 807, 808, 809, 810, 811, 812, 813, 814, 815, 816, 817, 818, 819, 820, 821, 822, 823, 824, 825, 826, 827, 828, 829, 830, 831, 832, 833, 834, 835, 836, 837, 838, 839, 840, 841, 842, 843, 844, 845, 846, 847, 848, 849, 850, 851, 852, 853, 854, 855, 856, 857, 858, 859, 860, 861, 862, 863, 864, 865, 866, 867, 868, 869, 870, 871, 872,



ที่ สกพ. ๕๕๐๒/๗๕๖๒

สำนักงานคณะกรรมการกำกับกิจการพลังงาน
๓๑๙ อาคารจัตุรัสจามจุรี ชั้น ๑๙ ถนนพญาไท
แขวงปทุมวัน เขตปทุมวัน กรุงเทพฯ ๑๐๓๑๐

๑๙ มิถุนายน ๒๕๖๒

เรื่อง แจ้งผลการพิจารณาการเปลี่ยนแปลงรายละเอียดโครงการในรายงานการวิเคราะห์ผลกระทบสิ่งแวดล้อม
โครงการก่อสร้างท่าอากาศยานนานาชาติ ๕ (ครั้งที่ ๒) ของบริษัท ปตท. จำกัด (มหาชน)

เรียน กรรมการผู้จัดการใหญ่ บริษัท ปตท. จำกัด (มหาชน)

อ้างถึง หนังสือบริษัท ปตท. จำกัด (มหาชน) ที่ ๕๐๐๐๑๐๙/๑๙๖๒ ลงวันที่ ๑๑ เมษายน ๒๕๖๒

ตามที่หนังสืออ้างถึง บริษัท ปตท. จำกัด (มหาชน) ได้แจ้งความประสงค์ขอเปลี่ยนแปลงรายละเอียดโครงการในรายงานการวิเคราะห์ผลกระทบสิ่งแวดล้อม (รายงาน EIA) โครงการก่อสร้างท่าอากาศยานนานาชาติ ๕ (ครั้งที่ ๒) ในประเด็นเปลี่ยนแปลงตำแหน่งสถานีควบคุมการจราจรทางอากาศ จำนวน ๒ สถานี ได้แก่ สถานี ด่านท่าอากาศยานนานาชาติ ๕ (สถานี GOF5) และสถานีผสมก๊าซพอส่งก๊าซธรรมชาติเส้นที่ ๕ (สถานี TP5MXXS) และปรับปรุงมาตรการป้องกันและติดตามผลกระทบสิ่งแวดล้อมในด้านต่างๆ ได้แก่ ด้านคุณภาพอากาศ ด้านเสียงและความสั่นสะเทือน ด้านการระบายน้ำและการป้องกันน้ำท่วม เป็นต้น ให้สอดคล้องกับกิจกรรมและพื้นที่ภายหลังการเปลี่ยนแปลงตำแหน่งสถานี ต่อสำนักงานคณะกรรมการกำกับกิจการพลังงาน (สำนักงาน กกพ.) ในฐานะหน่วยงานอนุญาตตามพระราชบัญญัติการประกอบกิจการพลังงาน พ.ศ. ๒๕๕๐ ครบและยึดแจ้งแล้ว นั้น

สำนักงาน กกพ. ในฐานะคณะกรรมการกำกับกิจการพลังงาน (กกพ.) ขอแจ้งว่า กกพ. ในการประชุมครั้งที่ ๓๗/๒๕๖๒ (ครั้งที่ ๕๙) เมื่อวันที่ ๗ มิถุนายน ๒๕๖๒ พิจารณาการขอเปลี่ยนแปลงรายละเอียดโครงการในรายงาน EIA โครงการก่อสร้างท่าอากาศยานนานาชาติ ๕ (ครั้งที่ ๒) ในประเด็นข้างต้น ตาม “ประกาศสำนักงาน กกพ. เรื่อง แนวทางการพิจารณาการขอเปลี่ยนแปลงรายละเอียดโครงการและ/หรือมาตรการ ด้านสิ่งแวดล้อม ในรายงานการวิเคราะห์ผลกระทบสิ่งแวดล้อม สำหรับโครงการประเภทโรงไฟฟ้าพลังความร้อน และกิจการก่อสร้างท่าอากาศยาน” ซึ่งได้ดำเนินการร่วมกับหน่วยงานอนุวัติข้อเท็จจริงแล้วพบว่า กกพ. เห็นสมควรแจ้งแจ้งข้อเท็จจริงเกี่ยวกับการเปลี่ยนแปลงรายละเอียดโครงการดังกล่าว อย่างไรก็ตาม เพื่อให้การดำเนินการเป็นไปตามกฎหมายที่เกี่ยวข้อง สำนักงาน กกพ. ขอให้บริษัท ปฏิบัติตามเงื่อนไขอนุญาติและ มาตรการด้านสิ่งแวดล้อมในรายงาน EIA อย่างเคร่งครัด และขอความร่วมมือบริษัท จัดทำรายงานการขอ เปลี่ยนแปลงดังกล่าว จำนวน ๑๖ ชุด เพื่อนำส่งสำนักงานนโยบายและแผนทรัพยากรธรรมชาติและสิ่งแวดล้อม (สผ.) และกรมธุรกิจพลังงาน (กพ.) ตามขั้นตอนต่อไป

จึงเรียนมาเพื่อโปรดทราบ ทั้งนี้ สำนักงาน กกพ. ได้มีหนังสือแจ้ง สผ. และ กพ. ด้วยแล้ว

ขอแสดงความนับถือ

รองเลขาธิการ ปฏิบัติการแทน
เลขาธิการสำนักงานคณะกรรมการกำกับกิจการพลังงาน

ฝ่ายเลขานุการ โทร. ๐ ๒๖๐๗ ๕๕๕๙ ถึง ๕๖๐๗ โทรสาร ๐ ๒๖๐๗ ๕๕๐๖

ในการนี้ สำนักงาน กกพ. จึงขอแจ้งเรื่องการขอเปลี่ยนแปลงดังกล่าว (รายละเอียดตาม
สิ่งที่ส่งมาด้วย ๑ และ ๒) ให้แก่กรมธุรกิจพลังงาน ทั้งนี้ สำนักงาน กกพ. ได้มีหนังสือแจ้งสำนักงานนโยบาย
และแผนทรัพยากรธรรมชาติและสิ่งแวดล้อม และบริษัทฯ ด้วยแล้ว

จึงเรียนมาเพื่อโปรดทราบและพิจารณาดำเนินการตามขั้นตอนต่อไปด้วย จะขอขอบคุณยิ่ง

ขอแสดงความนับถือ



รองเลขาธิการ ปฏิบัติการแทน
เลขาธิการสำนักงานคณะกรรมการกำกับกิจการพลังงาน

ฝ่ายใบอนุญาต

โทร. ๐ ๒๖๐๗ ๕๕๕๙ ถึง ๕๖๐๕

โทรสาร ๐ ๒๖๐๗ ๕๕๐๖



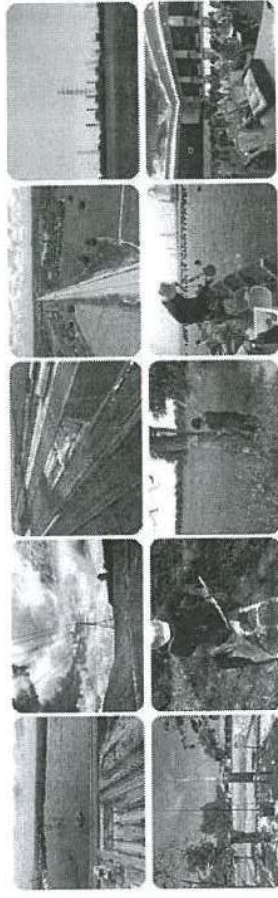
บริษัท ปตท. จำกัด (มหาชน)

รายงานการขอเปลี่ยนแปลงรายละเอียดโครงการ
ในรายงานการวิเคราะห์ผลกระทบสิ่งแวดล้อม
โครงการท่อส่งก๊าซธรรมชาติบนบกเส้นที่ 5 ครั้งที่ 2

ที่ตั้งโครงการ : จังหวัดระยอง จังหวัดชลบุรี จังหวัดฉะเชิงเทรา
จังหวัดปราจีนบุรี กรุงเทพมหานคร จังหวัดปทุมธานี
จังหวัดพระนครศรีอยุธยา และจังหวัดนนทบุรี

เจ้าของโครงการ : บริษัท ปตท. จำกัด (มหาชน)

ที่อยู่เจ้าของโครงการ : 555 ถนนวิภาวดีรังสิต แขวงจตุจักร เขตจตุจักร
กรุงเทพมหานคร



- การมอบอำนาจ
- [] เจ้าของโครงการได้มอบอำนาจให้ บริษัท เอ็มไวไซน์ จำกัด เป็นผู้ดำเนินการเสนอรายงาน ดังนั้นจึงมอบอำนาจที่แนบ
 - [✓] เจ้าของโครงการได้มีการมอบอำนาจเรียบร้อยแล้ว



บริษัท ปตท. จำกัด (มหาชน)

รายงานผลการปฏิบัติตามมาตรการป้องกันและแก้ไขผลกระทบสิ่งแวดล้อม
และมาตรการติดตามตรวจสอบผลกระทบสิ่งแวดล้อม (ระยะก่อสร้าง)
โครงการท่อส่งก๊าซธรรมชาติบนบกเส้นที่ 5 (ระยะที่ 2 และ 3)

หนังสือแจ้งผลการพิจารณาเปลี่ยนแปลงรายละเอียดโครงการในรายงานการ
วิเคราะห์ผลกระทบสิ่งแวดล้อม (EIA) ครั้งที่ 3

จัดเตรียมโดย



บริษัท เอ็นทิด จำกัด



ที่ พส ๑๐๑๐.๗/ ๒ ๗ ๔ ๖

สำนักงานนโยบายและแผน

ทรัพยากรธรรมชาติและสิ่งแวดล้อม

๖๐/๑ ซอยพิบูลย์วัฒนา ๗ ถนนพระรามที่ ๖

แขวงพญาไท เขตพญาไท กรุงเทพฯ ๑๐๑๐๐

๐๙ มกราคม ๒๕๖๓

เรื่อง แจ้งผลการพิจารณาการขอเปลี่ยนแปลงรายละเอียดโครงการในรายงานการวิเคราะห์ผลกระทบ
สิ่งแวดล้อมโครงการก่อสร้างศูนย์รวมชาติชนูปถัมภ์ เลขที่ ๕ ครั้งที่ ๓ ของบริษัท ปตท. จำกัด (มหาชน)

เรียน กรรมการผู้จัดการใหญ่บริษัท ปตท. จำกัด (มหาชน)

อ้างถึง ๑. หนังสือสำนักงานนโยบายและแผนทรัพยากรธรรมชาติและสิ่งแวดล้อม ที่ พส ๑๐๑๐.๗/๑๕๖๓๑
ลงวันที่ ๑ พฤศจิกายน ๒๕๖๒

๒. หนังสือบริษัท ปตท. จำกัด (มหาชน) ที่ ๕๐๐๑๔๐๔/๗๗๐/๒๕๖๒ ลงวันที่ ๑๘ พฤศจิกายน ๒๕๖๒
สิ่งที่ส่งมาด้วย นวัตกรรมป้องกันและแก้ไขผลกระทบสิ่งแวดล้อม และมาตรการติดตามตรวจสอบผลกระทบ
สิ่งแวดล้อม ที่โครงการก่อสร้างศูนย์รวมชาติชนูปถัมภ์ เลขที่ ๕ (การเปลี่ยนแปลงรายละเอียด
โครงการในรายงานการวิเคราะห์ผลกระทบสิ่งแวดล้อมโครงการก่อสร้างศูนย์รวมชาติชนูปถัมภ์
เลขที่ ๕ ครั้งที่ ๓) ตั้งอยู่ที่จังหวัดระยอง จังหวัดชลบุรี จังหวัดฉะเชิงเทรา จังหวัดปราจีนบุรี
กรุงเทพมหานคร จังหวัดปทุมธานี จังหวัดพระนครศรีอยุธยา และจังหวัดนนทบุรี ของบริษัท
ปตท. จำกัด (มหาชน) ต้องยึดถือปฏิบัติตามอย่างเคร่งครัด

ตามที่หนังสือที่อ้างถึง ๑ สำนักงานนโยบายและแผนทรัพยากรธรรมชาติและสิ่งแวดล้อม
ได้แจ้งผลการพิจารณาการขอเปลี่ยนแปลงรายละเอียดโครงการในรายงานการวิเคราะห์ผลกระทบสิ่งแวดล้อม
โครงการโรงไฟฟ้าพลังความร้อน ในการประชุมครั้งที่ ๑๕/๒๕๖๒ เมื่อวันที่ ๒๔ ตุลาคม ๒๕๖๒ มีมติไม่
ความเห็นชอบรายงานการเปลี่ยนแปลงรายละเอียดโครงการในรายงานการวิเคราะห์ผลกระทบสิ่งแวดล้อม
โครงการก่อสร้างศูนย์รวมชาติชนูปถัมภ์ เลขที่ ๕ ครั้งที่ ๓ ของบริษัท ปตท. จำกัด (มหาชน) ตั้งอยู่ที่จังหวัดระยอง
จังหวัดชลบุรี จังหวัดฉะเชิงเทรา จังหวัดปราจีนบุรี กรุงเทพมหานคร จังหวัดปทุมธานี จังหวัดพระนครศรีอยุธยา
และจังหวัดนนทบุรี และตามหนังสืออ้างถึง ๒ บริษัท ปตท. จำกัด (มหาชน) ได้เสนอรายงานการเปลี่ยนแปลง
ฉบับข้อมูลเพิ่มเติม ครั้งที่ ๑ จัดทำรายงานโดยบริษัท เอ็นไวโรนิค จำกัด ให้สำนักงานนโยบายฯ ดำเนินการ
ตามขั้นตอนการพิจารณาความเหมาะสมแล้ว นั้น

สำนักงานนโยบายและแผนทรัพยากรธรรมชาติและสิ่งแวดล้อม ได้เสนอรายงานการ
เปลี่ยนแปลงรายละเอียดโครงการฉบับข้อมูลเพิ่มเติมดังกล่าวให้คณะกรรมการผู้ชำนาญการพิจารณารายงาน
การวิเคราะห์ผลกระทบสิ่งแวดล้อม โครงการโรงไฟฟ้าพลังความร้อน พิจารณาในการประชุมครั้งที่ ๔๑/๒๕๖๑
เมื่อวันที่ ๑๔ ธันวาคม ๒๕๖๑ คณะกรรมการผู้ชำนาญการฯ มีมติให้ความเห็นชอบรายงานการขอเปลี่ยนแปลง
รายละเอียดโครงการในรายงานการวิเคราะห์ผลกระทบสิ่งแวดล้อมโครงการก่อสร้างศูนย์รวมชาติชนูปถัมภ์ เลขที่ ๕
ครั้งที่ ๓ ของบริษัท ปตท. จำกัด (มหาชน) ตั้งอยู่ที่จังหวัดระยอง จังหวัดชลบุรี จังหวัดฉะเชิงเทรา จังหวัด

ปราจีน...

-๒-

ปราจีนบุรี กรุงเทพมหานคร จังหวัดปทุมธานี จังหวัดพระนครศรีอยุธยา และจังหวัดนนทบุรี โดยไปปฏิบัติตาม
มาตรการป้องกันและแก้ไขผลกระทบสิ่งแวดล้อมและมาตรการติดตามตรวจสอบผลกระทบสิ่งแวดล้อมอย่าง
เคร่งครัด รายละเอียดตามสิ่งที่ส่งมาด้วย และให้ประสานบริษัทที่ปรึกษาเพื่อจัดทำรายงานที่ได้รับรวบรวม
รายละเอียดข้อมูลทั้งหมดเรียงตามลำดับการพิจารณา จำนวน ๑ ฉบับ และรายงานฉบับสมบูรณ์ ที่ได้แก้ไข
เพิ่มเติมตามที่คณะกรรมการผู้ชำนาญการกำหนดแล้ว จำนวน ๑ ฉบับ พร้อมทั้งจัดทำแนบบันทึกข้อมูลใน
รูปแบบ Portable Document Format (PDF File) จำนวน ๑ แผ่น และ ๘ แผ่น ตามลำดับ เสนอต่อสำนักงาน
อนุญาตจากหน่วยงานอนุญาตแล้ว ขอความร่วมมือส่งสำเนาใบอนุญาตพร้อมเงื่อนไขให้สำนักงานนโยบายฯ
ทราบด้วย ทั้งนี้ สำนักงานนโยบายฯ ได้มีหนังสือแจ้งบริษัท เอ็นไวโรนิค จำกัด เพื่อดำเนินการในส่วนที่
เกี่ยวข้องต่อไปด้วยแล้ว

จึงเรียนมาเพื่อโปรดพิจารณา

ขอแสดงความนับถือ



นายเสนาธิการ บุญศิริวงษ์พันธุ์
ผู้อำนวยการสำนักงานนโยบายและแผนทรัพยากรธรรมชาติและสิ่งแวดล้อม

กองวิเคราะห์ผลกระทบสิ่งแวดล้อม
โทรศัพท์ ๐ ๒๒๒๕ ๖๒๖๘
โทรสาร ๐ ๒๒๒๕ ๖๒๑๖



ที่ สกพ ๕๕๐๖/๒๐๑๗/๑๙

สำนักงานคณะกรรมการกำกับกิจการพลังงาน
๓๓๙ อาคารจัตุรัสจามจุรี ชั้น ๑๙ ถนนพญาไท
แขวงปทุมวัน เขตปทุมวัน กรุงเทพฯ ๑๐๓๓๐

๓) กันยายน ๒๕๖๒

เรื่อง แจ้งผลการพิจารณาการเปลี่ยนแปลงรายละเอียดโครงการในรายงานการวิเคราะห์ผลกระทบสิ่งแวดล้อมโครงการท่อส่งก๊าซธรรมชาติแบบบดเส้นที่ ๕ (ครั้งที่ ๖) ของบริษัท ปตท. จำกัด (มหาชน)

เรียน กรรมการผู้จัดการใหญ่ บริษัท ปตท. จำกัด (มหาชน)

อ้างถึง หนังสือบริษัท ปตท. จำกัด (มหาชน) ที่ ๘๐๐๐๑๔๐๔/๒๕๖๒ ลงวันที่ ๒๕ กรกฎาคม ๒๕๖๒

ตามหนังสือที่อ้างถึง บริษัท ปตท. จำกัด (มหาชน) ได้แจ้งความประสงค์ขอเปลี่ยนแปลงรายละเอียดโครงการในรายงานการวิเคราะห์ผลกระทบสิ่งแวดล้อมโครงการท่อส่งก๊าซธรรมชาติแบบบดเส้นที่ ๕ (ครั้งที่ ๖) ในประเด็นการเปลี่ยนแปลงแนววางท่อส่งก๊าซธรรมชาติช่วงกิโลเมตรที่ ๓๔๖ ถึงสถานี R๒๖ & R๒๖MXS (ถนนบ้านกล้วย-โพธิ์น้อย) ต่อสำนักงานคณะกรรมการกำกับกิจการพลังงาน (สำนักงาน กกพ.) ในฐานะหน่วยงานอนุญาตตามพระราชบัญญัติการประกอบกิจการพลังงาน พ.ศ. ๒๕๕๐ ความละเอียดแล้ว นั้น

สำนักงาน กกพ. ในฐานะเลขานุการของคณะกรรมการกำกับกิจการพลังงาน (กกพ.) ขอแจ้งว่า กกพ. ในการประชุมครั้งที่ ๕๔/๒๕๖๒ (ครั้งที่ ๖๑๖) เมื่อวันที่ ๒๘ สิงหาคม ๒๕๖๒ พิจารณาการขอเปลี่ยนแปลงรายละเอียดโครงการในรายงาน EIA โครงการท่อส่งก๊าซธรรมชาติแบบบดเส้นที่ ๕ (ครั้งที่ ๖) ในประเด็นข้างต้นแล้ว เห็นว่าการขอเปลี่ยนแปลงแนววางท่อส่งก๊าซธรรมชาติ วิธีการก่อสร้างจาก HDD เป็น Open cut และมีความยาวท่อส่งก๊าซธรรมชาติ จาก ๒.๓๔๘ กิโลเมตร เป็น ๓.๑๑๖ กิโลเมตร ในช่วงกิโลเมตรที่ ๓๔๖ ถึงสถานี R๒๖ & R๒๖MXS (ถนนบ้านกล้วย-โพธิ์น้อย) เป็นการเปลี่ยนแปลงที่มีสาระสำคัญ และอาจมีผลกระทบต่อสิ่งแวดล้อมและแนวเขตแนวเขตในรายงาน EIA ที่ได้รับความเห็นชอบไปแล้ว เนื่องจากมีการเปลี่ยนแปลงแนววางท่อส่งก๊าซธรรมชาติในครั้งนั้นส่งผลให้ขอบเขตพื้นที่ศึกษาในรายงาน EIA เปลี่ยนแปลงไป ซึ่งมีระยะรัศมีแตกต่างกันจากเดิมประมาณ ๓๕๐ เมตร จำเป็นต้องมีการศึกษาข้อมูลเพิ่มเติมตามระยะรัศมีศึกษาใหม่เพื่อให้ครอบคลุมแนวทางการประเมินผลกระทบสิ่งแวดล้อม รวมทั้งต้องประเมินความเสี่ยงและอันตรายที่อาจเกิดขึ้นจากการเปลี่ยนแปลง โดยให้ ปตท. เสนอรายงานการขอเปลี่ยนแปลงไปยังต้นสังกัด สผ. เพื่อเสนอ คชก. ตามขั้นตอนก่อนดำเนินการใดๆ อย่างไรก็ตาม เพื่อให้การดำเนินการเป็นไปตามกฎหมายที่เกี่ยวข้อง สำนักงานนโยบายและแผนทรัพยากรธรรมชาติและสิ่งแวดล้อม (สผ.) และกรมทรัพยากรทางทะเลและชายฝั่ง (ทช.) ตามขั้นตอนต่อไป

จึงเรียนมาเพื่อโปรดทราบและดำเนินการในส่วนที่เกี่ยวข้อง ทั้งนี้ สำนักงาน กกพ. ได้หนังสือแจ้ง สผ. และ ทช. ด้วยแล้ว

ขอแสดงความนับถือ

รองเลขาธิการ ปฏิบัติการแทน
เลขาธิการสำนักงานคณะกรรมการกำกับกิจการพลังงาน



ที่ สกพ ๕๕๐๖/๒๐๑๗/๑๙

สำนักงานคณะกรรมการกำกับกิจการพลังงาน
๓๓๙ อาคารจัตุรัสจามจุรี ชั้น ๑๙ ถนนพญาไท
แขวงปทุมวัน เขตปทุมวัน กรุงเทพฯ ๑๐๓๓๐

๓) กันยายน ๒๕๖๒

เรื่อง แจ้งผลการพิจารณาการเปลี่ยนแปลงรายละเอียดโครงการในรายงานการวิเคราะห์ผลกระทบสิ่งแวดล้อมโครงการท่อส่งก๊าซธรรมชาติแบบบดเส้นที่ ๕ (ครั้งที่ ๓) ของบริษัท ปตท. จำกัด (มหาชน)

เรียน เลขาธิการสำนักงานนโยบายและแผนทรัพยากรธรรมชาติและสิ่งแวดล้อม

สิ่งที่ส่งมาด้วย รายงานการเปลี่ยนแปลงรายละเอียดโครงการในรายงานการวิเคราะห์ผลกระทบสิ่งแวดล้อมโครงการท่อส่งก๊าซธรรมชาติแบบบดเส้นที่ ๕ (ครั้งที่ ๓) จำนวน ๕๕ ชุด

ด้วยบริษัท ปตท. จำกัด (มหาชน) ได้แจ้งความประสงค์ขอเปลี่ยนแปลงรายละเอียดโครงการในรายงานการวิเคราะห์ผลกระทบสิ่งแวดล้อมโครงการท่อส่งก๊าซธรรมชาติแบบบดเส้นที่ ๕ (ครั้งที่ ๓) ในประเด็นการเปลี่ยนแปลงแนววางท่อส่งก๊าซธรรมชาติช่วงกิโลเมตรที่ ๓๔๖ ถึงสถานี R๒๖ & R๒๖MXS (ถนนบ้านกล้วย-โพธิ์น้อย) ต่อสำนักงานคณะกรรมการกำกับกิจการพลังงาน (สำนักงาน กกพ.) ในฐานะหน่วยงานอนุญาตตามพระราชบัญญัติการประกอบกิจการพลังงาน พ.ศ. ๒๕๕๐

สำนักงาน กกพ. ในฐานะเลขานุการของคณะกรรมการกำกับกิจการพลังงาน (กกพ.) ขอแจ้งว่า กกพ. ในการประชุมครั้งที่ ๕๔/๒๕๖๒ (ครั้งที่ ๖๑๖) เมื่อวันที่ ๒๘ สิงหาคม ๒๕๖๒ พิจารณาการขอเปลี่ยนแปลงรายละเอียดโครงการในรายงาน EIA โครงการท่อส่งก๊าซธรรมชาติแบบบดเส้นที่ ๕ (ครั้งที่ ๓) ในประเด็นข้างต้น ตาม "ประกาศสำนักงาน กกพ. เรื่อง แนวทางการพิจารณาการขอเปลี่ยนแปลงรายละเอียดโครงการและ/หรือมาตรการด้านสิ่งแวดล้อม ในรายงานการวิเคราะห์ผลกระทบสิ่งแวดล้อม สำหรับโครงการประเภทโรงไฟฟ้าพลังความร้อนและกิจการท่อส่งก๊าซธรรมชาติ" ซึ่งดำเนินการร่วมกับหน่วยงานอนุภาคอื่นที่เกี่ยวข้องแล้วมีความเห็นว่า การขอเปลี่ยนแปลงแนววางท่อส่งก๊าซธรรมชาติ วิธีการก่อสร้างจาก HDD เป็น Open cut และมีความยาวท่อส่งก๊าซธรรมชาติ จาก ๒.๓๔๘ กิโลเมตร เป็น ๓.๑๑๖ กิโลเมตร ในช่วงกิโลเมตรที่ ๓๔๖ ถึงสถานี R๒๖ & R๒๖MXS (ถนนบ้านกล้วย-โพธิ์น้อย) เป็นการเปลี่ยนแปลงที่มีสาระสำคัญ และอาจมีผลกระทบต่อสิ่งแวดล้อมและแนวเขตแนวเขตในรายงาน EIA ที่ได้รับความเห็นชอบไปแล้ว เนื่องจากมีการเปลี่ยนแปลงแนววางท่อส่งก๊าซธรรมชาติในครั้งนั้นส่งผลให้ขอบเขตพื้นที่ศึกษาในรายงาน EIA เปลี่ยนแปลงไป ซึ่งมีระยะรัศมีแตกต่างกันจากเดิมประมาณ ๓๕๐ เมตร จำเป็นต้องมีการศึกษาข้อมูลเพิ่มเติมตามระยะรัศมีศึกษาใหม่เพื่อให้ครอบคลุมแนวทางการประเมินผลกระทบสิ่งแวดล้อม รวมทั้งต้องประเมินความเสี่ยงและอันตรายที่อาจเกิดขึ้นจากการเปลี่ยนแปลง โดยให้ ปตท. เสนอรายงานการขอเปลี่ยนแปลงไปยังต้นสังกัด สผ. เพื่อเสนอ คชก. ตามขั้นตอนก่อนดำเนินการใดๆ

/ในการนี้...

ในการนี้ สำนักงาน กพท. จึงขอแจ้งเรื่องขอเปลี่ยนแปลงดังกล่าว (รายละเอียดตามสิ่งที่ส่งมาด้วย) ให้แก่สำนักงานนโยบายและแผนทรัพยากรธรรมชาติและสิ่งแวดล้อม เพื่อเสนอ คชก. ตามขั้นตอนต่อไป

จึงเรียนมาเพื่อโปรดทราบและพิจารณาดำเนินการตามขั้นตอนต่อไปด้วย จะขอบคุณยิ่ง

ขอแสดงความนับถือ



รองเลขาธิการ ปฏิบัติการแทน

เลขที่การสำนักรับและคณะกรรมการกำกับกิจการพลังงาน

ฝ่ายใบอนุญาต
โทร. ๐ ๒๖๐๗ ๓๕๔๔ ต่อ ๗๖๓
โทรสาร ๐ ๒๖๐๗ ๓๕๐๖



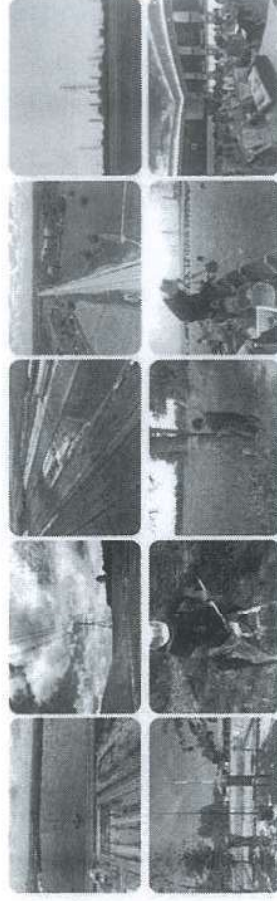
บริษัท ปตท. จำกัด (มหาชน)

รายงานการขอเปลี่ยนแปลงรายละเอียดโครงการ
ในรายงานการวิเคราะห์ผลกระทบสิ่งแวดล้อม
โครงการก่อสร้างก๊าซธรรมชาติบนบกเส้นที่ 5 ครั้งที่ 3

ที่ตั้งโครงการ : จังหวัดระยอง จังหวัดชลบุรี จังหวัดฉะเชิงเทรา
จังหวัดปราจีนบุรี กรุงเทพมหานคร จังหวัดปทุมธานี
จังหวัดพระนครศรีอยุธยา และจังหวัดนนทบุรี

เจ้าของโครงการ : บริษัท ปตท. จำกัด (มหาชน)

ที่อยู่เจ้าของโครงการ : 555 ถนนวิภาวดีรังสิต แขวงจตุจักร เขตจตุจักร
กรุงเทพมหานคร



การมอบอำนาจ

- [] เจ้าของโครงการได้อนุญาตให้ บริษัท เอ็นไวรอน์ จำกัด
เป็นผู้ดำเนินการเสนอรายงาน ดังหนังสือมอบอำนาจที่แนบ
- [✓] เจ้าของโครงการได้มีการมอบอำนาจเรียบร้อยแล้ว



บริษัท เอ็นไวรอน์ จำกัด

โทรศัพท์ 0-2347-0154-5 โทรสาร 0-2347-0156

กันยายน 2562



บริษัท ปตท. จำกัด (มหาชน)

รายงานผลการปฏิบัติตามมาตรการป้องกันและแก้ไขผลกระทบสิ่งแวดล้อม
และมาตรการติดตามตรวจสอบผลกระทบสิ่งแวดล้อม (ระยะก่อสร้าง)
โครงการท่อส่งก๊าซธรรมชาติบนบกเส้นที่ 5 (ระยะที่ 2 และ 3)

หนังสือแจ้งผลการพิจารณาเปลี่ยนแปลงรายละเอียดโครงการในรายงานการ
วิเคราะห์ผลกระทบสิ่งแวดล้อม (EIA) ครั้งที่ 4

จัดเตรียมโดย



บริษัท เอ็นทิก จำกัด



ที่ สทพ ๕๔๐๒/๑๐ จ ๒๐

สิ่งส่งมอบด้วย

| | |
|--------------------|---------------|
| เลขที่ 13865 | ๑๙ มิ.ย. ๕๖ |
| วันที่ ๑๙ มิ.ย. ๕๖ | เวลา ๑๙.๐๐ น. |

สำนักงานคณะกรรมการกฤษฎีกา

๑๑๙ อาคารจัตุรัสจามจุรี ชั้น ๑๙ ถนนพญาไท แขวงปทุมวัน เขตปทุมวัน กรุงเทพฯ ๑๐๑๓๐

๑๕ กันยายน ๒๕๖๓

เรื่อง แจ้งผลการพิจารณาขอเปลี่ยนแปลงรายละเอียดโครงการในรายงานการวิเคราะห์ผลกระทบสิ่งแวดล้อมโครงการก่อสร้างท่าอากาศยานนานาชาติภูเก็ต ๕ (ครั้งที่ ๔) ของบริษัท ปตท. จำกัด (มหาชน)

เรียน เลขาธิการสำนักงานนโยบายและแผนทรัพยากรธรรมชาติและสิ่งแวดล้อม

สิ่งที่ส่งมาด้วย เอกสารการเปลี่ยนแปลงรายละเอียดโครงการในรายงานการวิเคราะห์ผลกระทบสิ่งแวดล้อมโครงการก่อสร้างท่าอากาศยานนานาชาติภูเก็ต ๕ (ครั้งที่ ๔) จำนวน ๑๕ ชุด

ด้วยบริษัท ปตท. จำกัด (มหาชน) ได้แจ้งความประสงค์ขอเปลี่ยนแปลงรายละเอียดโครงการในรายงานการวิเคราะห์ผลกระทบสิ่งแวดล้อม (รายงาน EIA) โครงการก่อสร้างท่าอากาศยานนานาชาติภูเก็ต ๕ (ครั้งที่ ๔) สำนักงานคณะกรรมการกฤษฎีกา (สำนักงาน กพท.) ในฐานะหน่วยงานอนุญัตตตามพระราชบัญญัติการประกอบกิจการพลังงาน พ.ศ. ๒๕๕๐ ในประเด็นการขอเปลี่ยนแปลง ได้แก่ ๓) เปลี่ยนแปลงตำแหน่งแปลงที่ดินแปลงเดิมของ GOR-๕ กลับมาอยู่บริเวณพื้นที่สถานีจ่ายก๊าซธรรมชาติเหลวทางตอนใต้ ซึ่งได้ดำเนินการ EIA ฉบับที่ ๑ ได้รับความคิดเห็นของ (ตุลาคม ๒๕๖๐) ๒) เปลี่ยนแปลงแนวทางของสิ่งกีดขวาง เสียงพื้นที่เขตปฏิรูปที่ดินในจังหวัดนครราชสีมา จำนวน ๒ ช่วง ประกอบด้วยช่วงประมาณกิโลเมตรที่ ๒๕๓ ถึง ๒๕๔ (๑๒๖๕๓-๑๒๖๕๔) ในพื้นที่ตำบลนิยม อำเภอร้อยเอ้อยและช่วงประมาณกิโลเมตรที่ ๒๕๒ ถึง ๒๕๓ (๑๒๖๕๒-๑๒๖๕๓) ในพื้นที่ตำบลนิยม อำเภอร้อยเอ้อยและอำเภอวังปารุณย์ จังหวัดพระนครศรีอยุธยา ๓) เปลี่ยนแปลงแนวทางของสิ่งกีดขวาง เสียงสิ่งปลูกสร้างที่ดินเดิมในตำบลบ้านม่วง อำเภอบางปะกง จังหวัดฉะเชิงเทรา บริเวณแนวทางของสิ่งกีดขวางเสียงสิ่งปลูกสร้างที่ดินเดิมและข้อจำกัดของเขตทาง ๔๕+๕๖๐ ๔) การเปลี่ยนแปลงแนวทางของสิ่งกีดขวาง เสียงสิ่งปลูกสร้างที่ดินเดิมและข้อจำกัดของเขตทาง ในตำบลท่าช้าง อำเภอบางปะกง จังหวัดฉะเชิงเทรา บริเวณแนวทางของสิ่งกีดขวางเสียงสิ่งปลูกสร้างที่ดินเดิม ๕๖+๕๖๕ และ ๕๖ การเปลี่ยนแปลงแนวทางของสิ่งกีดขวาง เพื่อผลกระทบต่อชุมชนในการบริหารพื้นที่จัดการโลนบนบ่อในที่ดิน ตำบลโพธิ์ใหญ่ อำเภอโพธิ์ชัย จังหวัดบึงกาฬ บริเวณแนวทางของสิ่งกีดขวางเสียงสิ่งปลูกสร้างที่ดินเดิม ๓๒+๕๔๐ ถึง ๓๒+๕๔๐

สำนักงาน กพท. ในฐานะเลขานุการของคณะกรรมการกฤษฎีกา (กพท.) ขอแจ้งว่า กพท. ในการประชุมครั้งที่ ๕๐/๒๕๖๓ (ครั้งที่ ๖๔๓) เมื่อวันที่ ๔ กันยายน ๒๕๖๓ พิจารณาการขอเปลี่ยนแปลงรายละเอียดโครงการในรายงาน EIA ในประเด็นข้างต้นตาม "ประกาศสำนักงาน กพท. เรื่อง แนวทางการพิจารณาการขอเปลี่ยนแปลงรายละเอียดโครงการและ/หรือมาตรการด้านสิ่งแวดล้อมในรายงานการวิเคราะห์ผลกระทบสิ่งแวดล้อม สำหรับโครงการประเภทโรงไฟฟ้าพลังความร้อนและกิจการก่อสร้าง "สิ่งกีดขวาง" แล้วมีความเห็นว่า เป็นการเปลี่ยนแปลงที่กระทบต่อการประเมินผลกระทบสิ่งแวดล้อมใน

| | |
|--------------------|---------------|
| ผู้รับมอบหมาย | ๑๕ มิ.ย. ๕๖ |
| วันที่ ๑๕ มิ.ย. ๕๖ | เวลา ๑๕.๐๐ น. |

| | |
|--------------------|---------------|
| เลขที่ ๑๕ มิ.ย. ๕๖ | เวลา ๑๕.๐๐ น. |
|--------------------|---------------|

๑๕ มิ.ย. ๕๖

รายงาน EIA ที่ได้รับความเห็นชอบไว้แล้ว ในการนี้ สำนักงาน กพท. จึงขอแจ้งเรื่องการขอเปลี่ยนแปลงดังกล่าว (รายละเอียดตามสิ่งที่ส่งมาด้วย) ให้แก่สำนักงานนโยบายและแผนทรัพยากรธรรมชาติและสิ่งแวดล้อม เพื่อเสนอคณะกรรมการผู้ชำนาญการพิจารณาการวิเคราะห์ผลกระทบสิ่งแวดล้อมเพื่อทราบตามขั้นตอนต่อไป

จึงเรียนมาเพื่อโปรดทราบและพิจารณาดำเนินการตามขั้นตอนต่อไป ด้วย จะขอขอบคุณยิ่ง

ขอแสดงความนับถือ



ผู้ช่วยเลขาธิการ ปฏิบัติการแทน

เลขาธิการสำนักงานคณะกรรมการกฤษฎีกา

ด้านผู้ติดต่อ



เจ้าหน้าที่ประสานงาน

ฝ่ายตรวจสอบกิจการพลังงาน

โทร. ๐ ๒๖๐๗ ๓๕๔๔ ต่อ ๕๓๓

โทรสาร ๐ ๒๖๐๗ ๓๕๐๖



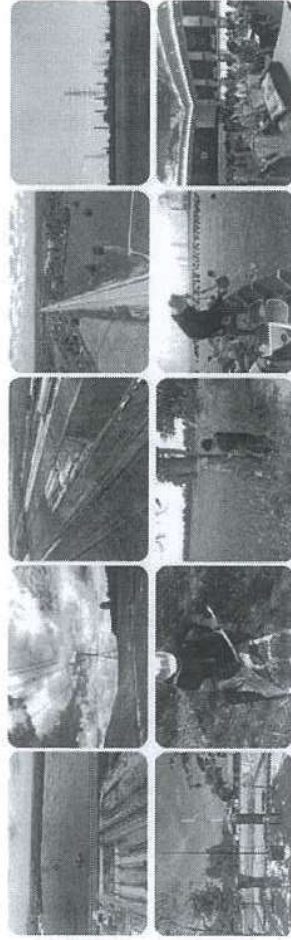
บริษัท ปตท. จำกัด (มหาชน)

รายงานการขอเปลี่ยนแปลงรายละเอียดโครงการ
ในรายงานการวิเคราะห์ผลกระทบสิ่งแวดล้อม
โครงการท่อส่งก๊าซธรรมชาติดิบบกเส้นที่ 5 ครั้งที่ 4

ผู้จัดโครงการ : จังหวัดระยอง จังหวัดชลบุรี จังหวัดฉะเชิงเทรา
จังหวัดปราจีนบุรี กรุงเทพมหานคร จังหวัดปทุมธานี
จังหวัดพระนครศรีอยุธยา และจังหวัดนนทบุรี

เจ้าของโครงการ : บริษัท ปตท. จำกัด (มหาชน)

ที่อยู่เจ้าของโครงการ : 555 ถนนวิภาวดีรังสิต แขวงจตุจักร เขตจตุจักร
กรุงเทพมหานคร



การมอบอำนาจ

- [] เจ้าของโครงการได้มอบอำนาจให้ บริษัท เอ็นไวรโอเนล จำกัด
เป็นผู้ดำเนินการเสนอรายงาน ดัชนีหนังสือมอบอำนาจที่แนบ
- [✓] เจ้าของโครงการได้มีการมอบอำนาจแต่อย่างใด

ENVISIGN บริษัท เอ็นไวรโอเนล จำกัด

โทรศัพท์ 0-2347-0154-5 โทรสาร 0-2347-0156

มิถุนายน 2563



บริษัท ปตท. จำกัด (มหาชน)

รายงานผลการปฏิบัติตามมาตรการป้องกันและแก้ไขผลกระทบสิ่งแวดล้อม
และมาตรการติดตามตรวจสอบผลกระทบสิ่งแวดล้อม (ระยะก่อสร้าง)
โครงการท่อส่งก๊าซธรรมชาติบนบกเส้นที่ 5 (ระยะที่ 2 และ 3)

ภาคผนวก 2

เอกสารเกี่ยวกับการจัดการด้านอาชีวอนามัย
ความปลอดภัยและสิ่งแวดล้อมของโครงการ

จัดเตรียมโดย



บริษัท เอ็นทิก จำกัด



บริษัท ปตท. จำกัด (มหาชน)

รายงานผลการปฏิบัติตามมาตรการป้องกันและแก้ไขผลกระทบสิ่งแวดล้อม
และมาตรการติดตามตรวจสอบผลกระทบสิ่งแวดล้อม (ระยะก่อสร้าง)
โครงการท่อส่งก๊าซธรรมชาติบนบกเส้นที่ 5 (ระยะที่ 2 และ 3)

ภาคผนวก 2-1

ตัวอย่างเอกสาร SAFETY, HEALTH AND ENVIRONMENTAL
MANAGEMENT PLAN, WELDING PROCEDURE

จัดเตรียมโดย



บริษัท เอ็นทิก จำกัด



PTT PUBLIC COMPANY LIMITED

| REV NO. | DATE | BY | CHK | PM / EIM | DESCRIPTION |
|---------|--------------|----|-----|----------|-------------------------|
| A | 28 May, 2018 | TT | RK | AD | Issued for Review |
| B | 21 Jun, 2018 | TT | VC | AD | Issued for Approval |
| C | 06 Jul, 2018 | TT | VC | AD | Issued for Construction |

FIFTH TRANSMISSION PIPELINE PROJECT
PHASE 2

SHE MANAGEMENT PLAN

PL-X-1804.01-010-101

TOTAL 41 PAGES

| DOCUMENT REVIEW | |
|----------------------------|---|
| <input type="checkbox"/> E | Work may proceed. |
| <input type="checkbox"/> F | Work may proceed. Submit final documents. |
| <input type="checkbox"/> G | Incorporate comments and resubmit. |
| <input type="checkbox"/> H | Submit for review. Work may proceed subject to incorporation of comments indicated. |
| <input type="checkbox"/> I | Revisions required. Work may not proceed. |
| <input type="checkbox"/> J | Review not required. Work may proceed. |
| By: | Date: |

PTT Public Company Limited

| | | | |
|--|--|--------------------------------------|----------------------------|
| | | AREA CODE
GENERAL : 010 | KSS PROJECT NO. |
| | | PTT CONTRACT NO.
PTT.IBG/2/355/01 | PTT PROJECT NO.
1804.01 |

CONTENTS

SECTION

PAGE

| | |
|---|----|
| 1.0 PURPOSE | 3 |
| 2.0 SCOPE | 3 |
| 3.0 DEFINITION | 3 |
| 3.1 KEY PERFORMANCE INDICATORS (KPI) AND STATISTIC DEFINITION | 4 |
| 3.2 KEY PERFORMANCE INDICATOR (KPI) TARGET | 5 |
| 4.0 RESPONSIBILITY | 5 |
| 4.1 PROJECT MANAGER | 5 |
| 4.2 CONSTRUCTION MANAGER | 5 |
| 4.3 SHE MANAGER | 6 |
| 4.4 SAFETY OFFICER | 7 |
| 4.5 ENVIRONMENTAL OFFICER/SPECIALIST | 7 |
| 4.6 FIELD SUPERINTENDENT/SUPERVISOR | 8 |
| 4.7 NURSE | 9 |
| 4.8 EMPLOYEE | 9 |
| 5.0 PROCEDURE | 10 |
| 5.1 OCCUPATION HEALTH MANAGEMENT PLAN | 10 |
| 5.2 ENVIRONMENTAL MANAGEMENT PLAN | 30 |
| 5.3 SHE AWARD PROGRAM | 34 |
| 6.0 EQUIPMENT | 35 |
| 7.0 MATERIAL(S) | 35 |
| 8.0 SAFETY | 35 |
| 9.0 REFERENCE DOCUMENT(S) | 36 |
| 10.0 ATTACHMENT(S) | 36 |
| ATTACHMENT 10.1 SHE POLICY | 37 |
| ATTACHMENT 10.2 SHE ORGANIZATION CHART | 38 |
| ATTACHMENT 10.3 SHE TRAINING MATRIX 2018 | 41 |



PTT PUBLIC COMPANY LIMITED


| RE
VN
O. | DATE | BY | CHK | PM / CM | DESCRIPTION |
|----------------|--------------|----|-----|---------|-------------------------|
| A | 18 Jun. 2021 | TT | AKS | AD / CI | Issued for Review |
| 0 | 24 Sep 2021 | TT | AKS | AD / CI | Issued for Construction |
| 1 | 2 Nov 2021 | TP | AKS | AD/CI | Issued for Construction |
| 2 | 17 Nov 2021 | TP | AKS | AD/CI | Issued for Construction |
| | | | | | |

FIFTH TRANSMISSION PIPELINE PROJECT
PHASE 3

SSHE MANAGEMENT PLAN

PL-X-2104.03-010-101

TOTAL 39 PAGES

| DOCUMENT REVIEW | |
|--|---|
| <input checked="" type="checkbox"/> E: | Work may proceed. |
| <input type="checkbox"/> F: | Work may proceed. Submit final document. |
| <input type="checkbox"/> G: | Incorporate comments and resubmit. |
| <input type="checkbox"/> H: | Revise and resubmit. Work may proceed subject to incorporation of comments indicated. |
| <input type="checkbox"/> I: | Revise and resubmit. Work may not proceed. |
| <input type="checkbox"/> J: | Review not required. Work may proceed. |
| By: |  |
| PTT Public Company Limited | |

| | | |
|------------|---|------------------------------|
| Contractor | KSS IBCI
KSS-IBCI JOINT VENTURE | |
| | AREA CODE
GENERAL: 010 | KSS-IBCI JV PROJECT
NO. - |
| | PTT CONTRACT NO.
PTT.IBG./2128/64 | PTT PROJECT NO.
2104.03 |

CONTENTS

| SECTION | PAGE |
|---|------|
| 1.0 PURPOSE..... | 3 |
| 2.0 SCOPE..... | 3 |
| 3.0 DEFINITION..... | 3 |
| 3.1 KEY PERFORMANCE INDICATORS (KPI) AND STATISTIC DEFINITION: .. | 4 |
| 3.2 KEY PERFORMANCE INDICATOR (KPI) TARGET | 5 |
| 4.0 RESPONSIBILITY..... | 5 |
| 4.1 PROJECT MANAGER..... | 5 |
| 4.2 CONSTRUCTION MANAGER..... | 5 |
| 4.3 SSHE MANAGER..... | 6 |
| 4.4 SSHE OFFICER..... | 7 |
| 4.5 ENVIRONMENTAL OFFICER/SPECIALIST | 7 |
| 4.6 FIELD SUPERINTENDENT/SUPERVISOR..... | 8 |
| 4.7 NURSE..... | 9 |
| 4.8 EMPLOYEE..... | 9 |
| 5.0 PROCEDURE..... | 10 |
| 5.1 OCCUPATION HEALTH MANAGEMENT PLAN..... | 10 |
| 5.2 ENVIRONMENTAL MANAGEMENT PLAN..... | 31 |
| 5.3 SSHE AWARD PROGRAM..... | 31 |
| 6.0 EQUIPMENT..... | 36 |
| 7.0 MATERIAL(S)..... | 37 |
| 8.0 SAFETY | 37 |
| 9.0 REFERENCE DOCUMENT(S)..... | 37 |
| 10.0 ATTACHMENT(S)..... | 37 |
| ATTACHMENT 10.1 SSHE ORANIZATION CHART..... | 38 |
| ATTACHMENT 10.2 SSHE TRAINING MATRIX..... | 39 |



PTT PUBLIC COMPANY LIMITED

| REV NO. | DATE | BY | CHK | PM / EM | DESCRIPTION |
|---------|--------------|------------|-----|---------|-------------------------|
| A | 11 Sep. 2018 | TR | TC | AD | Issued for Review |
| B | 09 Jan. 2019 | TR | TC | AD | Issued for Approval |
| C | 14 Feb 2019 | PJ | TC | AD | Issued for Approval |
| 0 | 12 Mar 2019 | [Redacted] | | | Issued for Construction |

FIFTH TRANSMISSION PIPELINE PROJECT
PHASE 2

WELDING PROCEDURE

PR-W-1804.01-010-107

TOTAL 129 PAGES

| DOCUMENT REVIEW | |
|--|---|
| <input checked="" type="checkbox"/> E: | Work may proceed. |
| <input type="checkbox"/> F: | Work may proceed. Submit final document. |
| <input type="checkbox"/> | Incorporate comments and resubmit |
| <input type="checkbox"/> G: | Resend and resubmit. Work may proceed subject to incorporation of comments indicated. |
| <input type="checkbox"/> H: | Resend and resubmit. Work may not proceed. |
| <input type="checkbox"/> I: | Review not required. Work may proceed. |
| By: | [Redacted] |

| | | | |
|---|---|---------------------------------------|----------------------------|
| Consultant
 | Contractor
 | AREA CODE
GENERAL : 010 | KSS PROJECT NO. |
| | | PTT CONTRACT NO.
PTT.IBG./2/055/01 | PTT PROJECT NO.
1804.01 |

CONTENTS

SECTION

PAGE

| | | |
|-----|----------------------------------|----|
| 1.0 | PWPS REGISTER..... | 3 |
| 2.0 | MANUAL & SEMI-AUTO WELDING | 4 |
| 2.1 | PWPS-5TP-MPL-201 | 4 |
| 2.2 | PWPS-5TP-MPL-202 | 5 |
| 2.3 | PWPS-5TP-MPL-203 | 6 |
| 2.4 | PWPS-5TP-MPL-301 | 7 |
| 2.5 | PWPS-5TP-MPL-302 | 8 |
| 2.6 | PWPS-5TP-MPL-303 | 9 |
| 2.7 | PWPS-5TP-MPL-304 | 10 |
| 3.0 | AUTOMATIC WELDING | 11 |
| 3.1 | PWPS-5TP-AUT-101..... | 11 |
| 3.2 | PWPS-5TP-AUT-102..... | 12 |
| 3.3 | PWPS-5TP-AUT-401..... | 13 |
| 4.0 | WPS AND PQR APPROVED..... | 14 |
| 4.1 | WPS-5TP-AUT-101 | 14 |
| 4.2 | WPS-5TP-AUT-102 | 72 |



บริษัท ปตท. จำกัด (มหาชน)

รายงานผลการปฏิบัติตามมาตรการป้องกันและแก้ไขผลกระทบสิ่งแวดล้อม
และมาตรการติดตามตรวจสอบผลกระทบสิ่งแวดล้อม (ระยะก่อสร้าง)
โครงการท่อส่งก๊าซธรรมชาติบนบกเส้นที่ 5 (ระยะที่ 2 และ 3)

ภาคผนวก 2-2

ตัวอย่างสำเนาสัญญาการจ้างผู้รับเหมาแนบมาตรการ EIA

จัดเตรียมโดย



บริษัท เอ็นทิก จำกัด

ORIGINAL



KINGDOM OF THAILAND
PTT PUBLIC COMPANY LIMITED

ENGINEERING, PROCUREMENT AND CONSTRUCTION FOR
FIFTH TRANSMISSION PIPELINE PROJECT - PHASE 3

Contract Between:

PTT PUBLIC COMPANY LIMITED

and

KSS - IBCI Joint Venture

EPC CONTRACT
Contract No. PTT.IBG./2/128/64

ORIGINAL

PTT Public Company Limited

EPC Contract
Fifth Transmission Pipeline Project - Phase 3

TABLE OF CONTENTS

CONTRACT AGREEMENT AND NOTICE OF AWARD
GENERAL CONDITIONS OF CONTRACT
SPECIAL CONDITIONS OF CONTRACT

| | |
|---------|--|
| ANNEX 1 | PERFORMANCE BANK GUARANTEE |
| ANNEX 2 | CERTIFICATE OF MECHANICAL COMPLETION |
| ANNEX 3 | CERTIFICATE OF START OF REGULAR OPERATIONS |
| ANNEX 4 | CERTIFICATE OF INITIAL ACCEPTANCE |
| ANNEX 5 | CERTIFICATE OF RELEASE AND FINAL PAYMENT |
| ANNEX 6 | CERTIFICATE OF FINAL ACCEPTANCE AND RELEASE OF GUARANTEE |
| ANNEX 7 | NOT USED |
| ANNEX 8 | CERTIFICATE OF CONFIRMATION OF FEED DESIGN |

| | |
|-----------|--|
| EXHIBIT A | •SCHEDULE OF PRICES |
| EXHIBIT B | SCOPE OF WORK |
| EXHIBIT C | •WORK TIME SCHEDULE & MILESTONES |
| EXHIBIT D | FEED DESIGN |
| EXHIBIT E | •ORGANIZATION AND KEY PERSONNEL |
| EXHIBIT F | APPROVED EQUIPMENT AND MATERIAL LIST AND DESIGN CONCEPT MANUAL |

| | |
|-----------|---|
| EXHIBIT G | EIA REPORT |
| EXHIBIT H | •MINUTES OF MEETING, TECHNICAL AND COMMERCIAL CLARIFICATIONS, AMENDMENTS, ADDENDA, ETC. |
| EXHIBIT I | JOINT VENTURE AGREEMENT BETWEEN JSC "OGCC KAZSTORYSERVICE" AND "IBC INDUSTRIAL COMPANY LIMITED" |

THESE SECTIONS OF THE CONTRACT ARE EXTRACTS FROM THE CONTRACTOR TECHNICAL AND COMMERCIAL BID FORMS

ORIGINAL



KINGDOM OF THAILAND
PTT PUBLIC COMPANY LIMITED

FIFTH TRANSMISSION PIPELINE PROJECT - PHASE 3

EPC CONTRACT
CONTRACT NO. PTT.IBG./2/128/64

CONTRACT AGREEMENT
AND
NOTICE OF AWARD



ORIGINAL

PTT Public Company Limited

EPC Contract
Fifth Transmission Pipeline Project - Phase-3

CONTRACT NO. PTT.IBG./2/128/64

ENGINEERING, PROCUREMENT AND CONSTRUCTION

FOR

FIFTH TRANSMISSION PIPELINE PROJECT - PHASE 3

This Contract is made by and between:

PTT PUBLIC COMPANY LIMITED
555 Vibhavadi-Rangsit Road
Bangkok 10900, Thailand

Tel No: (66) 2 537 3116
Fax No: (66) 2 537 1552

hereinafter referred to as "OWNER" of the one part, and:

KSS-IBCI Joint Venture,
consisting of the Joint Stock Company of OGCC KazStoryService
and IBC Industrial Company Limited
No.1 Soi Bangna-Trad 14,
Thepparat Road,
Khwang Bangna-Tai,
Khet Bangna, Bangkok,
10260, Thailand

Tel No: (66) 2 398 4845
Fax No: (66) 2 744 4566

hereinafter referred to as "Contractor", who shall bear complete responsibility for performance of the Work under the Terms and Conditions specified herein.

OWNER and Contractor agree that the Work specified herein shall be performed by Contractor in strict compliance with all provisions of this Contract which consists of the following documents:

Table of Contents
General Conditions
Special Conditions

| | |
|---------|--|
| Annex 1 | Performance Bank Guarantee |
| Annex 2 | Certificate of Mechanical Completion |
| Annex 3 | Certificate of Start of Regular Operations |
| Annex 4 | Certificate of Initial Acceptance |
| Annex 5 | Certificate of Release and Final Payment |
| Annex 6 | Certificate of Final Acceptance and Release of Guarantee |
| Annex 7 | Not used |
| Annex 8 | Certificate of Confirmation of FEED Design |

Contract Agreement

Page 1 of 2

Contract No. PTT.IBG./64/128/2



- Exhibit A Schedule of Prices
- Exhibit B Scope of Work
- Exhibit C Work Time Schedule Milestones
- Exhibit D FEED Design
- Exhibit E Organization and Key Personnel
- Exhibit F Approved Equipment and Material List and Design Concept Manual
- Exhibit G EIA Report
- Exhibit H Technical and Commercial Clarifications, Minutes of Meeting, Amendments, Addenda and etc.
- Exhibit I Joint Venture Agreement between JSC OGCC KazStoryService and IBC Industrial Company Limited

Said Contract sets forth the entire Contract and agreement between the parties pertaining to the Work and supersedes all inquiries, proposals, agreements, negotiations and commitments, whether written or oral, prior to the date of execution of this Contract (except those included in this Contract), pertaining to the Scope of Work of this Contract. The provisions of this Contract may only be changed by a written agreement executed by the parties to this Contract.

This Contract is executed in duplicate on the date and year set forth above but is effective as of 29 April 2021.

The parties hereto have fully satisfied themselves with the terms and provisions hereof and have hereto appended their respective signatures in the presence of witnesses and each retains one original hereof.

FOR: PTT PUBLIC COMPANY LIMITED

Executive Vice President,
Engineering and Project Management

Chief Technology and Engineering Officer

Date signed: 24 / 5 / 2021

FOR: KSS-IBCI Joint Venture

Project Manager

Authorized Representative

Date signed: 24 MAY 2021

ORIGINAL



บริษัท ปตท. จำกัด (มหาชน)
555 Vibhavadi Rangsit Rd., Chatuchak,
Bangkok 10900 THAILAND
Tel : +66 (0) 2537 2000
Facsimile : +66 (0) 2537 3498-9
www.pttplc.com

PTT Public Company Limited
555 Vibhavadi Rangsit Rd., Chatuchak,
Bangkok 10900 THAILAND
Tel : +66 (0) 2537 2000
Fax : +66 (0) 2537 3498-9
www.pttplc.com

No. 80001359/0148/2564

26 April 2021

KSS IBCI JV
No.1 Soi Bangna-Trad 14,
Thepparat Road,
Khwang Bangna-Tai,
Khet Bangna, Bangkok,
10260, Thailand

NOTICE OF AWARD

Dear Sirs,

PTT Public Company Limited (hereinafter referred to as "PTT") hereby gives notice to KSS-IBCI JV (hereinafter referred to as "CONTRACTOR") that PTT awards an EPC Contract for the Fifth Transmission Pipeline Project Phase 3 (hereinafter referred to as the "CONTRACT") to CONTRACTOR in accordance with Scope of Work, Specifications as per Bid Request Documents, relevant Addendum, Minutes of Meeting, CONTRACTOR's proposal and subsequent negotiation for the Total Lump Sum Price of USD 23,535,000 (Twenty Three Million Five Hundred Thirty Five Thousand United States Dollars) and THB 970,273,000 (Nine Hundred Seventy Million Two Hundred Seventy Three Thousand Thai Baht) subject to the following conditions:

1. The Notice of Award shall be effective from 29 April 2021. CONTRACTOR shall execute the final CONTRACT document after the date specified in this Notice of Award.
2. Authorized Person of CONTRACTOR shall be present at the place of signing designated to execute the final CONTRACT document. Signing of the final CONTRACT document by both parties will constitute the formation of the CONTRACT.
3. Upon receipt of the Notice of Award, CONTRACTOR shall submit the following documents:
 - 3.1 Memorandum of Association and Articles of Association of CONTRACTOR.
 - 3.2 Power of Attorney (signed by duly authorized company official (s))
 - for CONTRACTOR signing
 - for CONTRACTOR's lawful Attorney(s) to act on behalf of CONTRACTOR during the course of the CONTRACT.
 - 3.3 Certificate of specimen signature or other documents that proved signature;

ORIGINAL

- 3.4 Copy of passport of Attorney with certified true copies and signature;
- 3.5 Performance Security in compliance with PTT's format.
- 3.6 The documents under 3.1, 3.2 and 3.3 must be attested by notary public and where applicable authenticated by a Royal Thai Embassy or Royal Thai Consulate

Failure to furnish the above shall constitute sufficient grounds for the annulment of this Award.

Yours Faithfully,

[Redacted Signature]

Chief Technology and Engineering Officer

Acceptance for and on behalf of: KSS-IBCI JV

Name:

Signature:

Title:

Date:

Authorized JV Representative.

29/04/2021

ORIGINAL



KINGDOM OF THAILAND

PTT PUBLIC COMPANY LIMITED

FIFTH TRANSMISSION PIPELINE PROJECT - PHASE 2

EPC CONTRACT
CONTRACT NO. PTT.IBG./2355/61

TABLE OF CONTENTS



ORIGINAL

TABLE OF CONTENTS

CONTRACT AGREEMENT FORM
GENERAL CONDITIONS OF CONTRACT
SPECIAL CONDITIONS OF CONTRACT

ANNEX 1 – PERFORMANCE BANK GUARANTEE
ANNEX 2 – CERTIFICATE OF MECHANICAL COMPLETION
ANNEX 3 – CERTIFICATE OF START OF REGULAR OPERATIONS
ANNEX 4 – CERTIFICATE OF INITIAL ACCEPTANCE
ANNEX 5 – CERTIFICATE OF RELEASE AND FINAL PAYMENT
ANNEX 6 – CERTIFICATE OF FINAL ACCEPTANCE AND
RELEASE OF GUARANTEE
ANNEX 7 – PARENTAL COMPANY GUARANTEE
ANNEX 8 – CERTIFICATE OF CONFIRMATION OF FEED DESIGN

EXHIBIT A – *SCHEDULE OF PRICES
EXHIBIT B – SCOPE OF WORK
EXHIBIT C – *WORK TIME SCHEDULE
EXHIBIT D – FEED DESIGN MDR, SPECS, GEOTECH, ETC.
EXHIBIT E – *ORGANIZATION AND KEY PERSONNEL
EXHIBIT F – NOT USED
EXHIBIT G – APPROVED EQUIPMENT AND MATERIAL LIST AND DESIGN
CONCEPT MANUAL
EXHIBIT H – EIA REPORT AND ARCHAEOLOGICAL ASSESSMENT REPORT
EXHIBIT I – INTEGRITY PACT, MEETING MINUTES, ADDENDA, AMENDMENT,
ETC.

*THESE SECTIONS OF THE CONTRACT ARE EXTRACTS FROM THE CONTRACTORS TECHNICAL AND
COMMERCIAL BID FORMS

